

En attraktiv och pulserande region för alla

Örebro läns regionala utvecklingsstrategi 2022–2030





Örebroregionen – Sveriges hjärta

En attraktiv och pulserande region för alla

Övergripande mål

	Stark konkurrenskraft	Hög och jämlik livskvalitet	God resurseffektivitet
Effektmål	<ul style="list-style-type: none"> Förbättrad kompetensförsörjning Ökad kunskapsintensitet Ökad innovationskraft Ökad entreprenöriell aktivitet Ökad nationell attraktionskraft Ökad global konkurrenskraft Ökad tillväxt i näringslivet Ökad produktion inom areella näringar 	<ul style="list-style-type: none"> Goda uppväxtvillkor Goda försörjningsmöjligheter Ökad grad av delaktighet och inflytande Attraktiv boende- och närmiljö God och jämlik hälso- och sjukvård God och jämlik folkhälsa 	<ul style="list-style-type: none"> Minskad klimatpåverkan Giftfri miljö Ökad biologisk mångfald God vattenförsörjning Mer bioekonomi och cirkulära flöden Ökad andel förnybar energi

Prioriterade områden

Näringsliv och entreprenörskap	■	■	■
Innovationskraft och specialisering	■	■	■
Kunskapslyft och utbildning	■	■	■
Kompetensförsörjning och matchning	■	■	■
Social sammanhållning och demokrati	■	■	■
Hälsofrämjande arbete och hälso- och sjukvård	■	■	■
Klimat, miljö och energi	■	■	■
Bostadsförsörjning och attraktiva miljöer	■	■	■
Transporter och infrastruktur	■	■	■
Upplevelser och evenemang	■	■	■

Figur 1: Översiktsbild – kopplingen mellan vision, övergripande mål, effektmål och prioriterade områden. På uppslaget för varje prioriterat område finns en liknande figur som visar vilka effektmål som området bidrar till (svarta).

Förord

En attraktiv och pulserande region för alla – visst låter det som något att sträva efter? Det är visionen för Örebro läns utvecklingsstrategi och det långsiktiga mål vi haft sedan 2018.

Under 2021 gjorde vi en översyn av strategin. Vi håller fast vi visionen och våra tre övergripande mål: stark konkurrenskraft, hög och jämlik livskvalitet och god resurseffektivitet. De är mål som skapar en bättre tillvaro för alla människor i vårt län. Varje människa är rättighetsbärare vars värde ska betraktas som unikt och okränkbart. Det är en förutsättning för att alla ska ges likvärdiga chanser att utvecklas och vi ska få ett samhälle där vi tar hand om varandra.

Örebro län vill vara attraktivt för våra invånare, inflyttare, näringsliv och investerare. För ett län med många grannar är det naturligt att vända sig utåt. Vi ser oss som en naturlig del av Stockholm Mälarenregionen och ScanMed-korridoren mellan södra Europa och Norrbotten. Samtidigt arbetar vi för att förbättra kommunikationerna mot Oslo och Göteborg. Det är viktigt för vårt näringsliv och för oss länsbor.

Människor som mår bra och trivs med livet bidrar till samhällets utveckling. Det gör även vårt blomstrande näringsliv, vårt universitetssjukhus med sin högspecialiserade hälso- och sjukvård och Örebro universitetet med forskning i världsklass.

Hållbarhet är inte bara ett ord i tiden utan också en smart strategi. Nu när vi höjer takten i omställningen för att möta klimatutmaningen behöver vi hitta cirkulära modeller för företagande. När vår syn på livet och världen förändras blir vi beredda att ändra både tankesätt och beteende. Örebro län har möjligheten att vara ett klimatneutralt och resurseffektivt län utan nettoutsläpp av växthusgaser år 2045. Forskarna visar till exempel i IPCC-rapporten från i somras på möjligheterna att nå 1,5-gradersmålet och hoten om vi misslyckas.

I RUS skriver vi ofta VI, för ingen kan göra dessa förflyttningar på egen hand. Och vi, ja det är alla organisationer som är med i arbetet för att nå målen. Partnerskapet för regional utveckling har ett särskilt ansvar för strategins genomförande både genom sina ordinarie uppdrag och i sin roll i partnerskapet, men det är många fler som bidrar och också räknas in i vårt vi.

Med respekt för varandras uppdrag och särart kan vi agera för att nå gemensamma mål. Tillit skapar förändringskraft!

Andreas Svahn (S)
regionstyrelsens ordförande

Innehåll

1	Inledning – berättelsen om Örebro län	6
2	Syfte	8
3	Vision, mål och viktiga perspektiv	10
	3.1 Vår vision och övergripande mål	10
	3.2 Viktiga perspektiv	14
4	Örebro län och omvärlden	16
5	Prioriterade områden	
	5.1 Näringsliv och entreprenörskap	21
	5.2 Innovationskraft och specialisering	23
	5.3 Kunskapslyft och utbildning	24
	5.4 Kompetensförsörjning och matchning	27
	5.5 Social sammanhållning och demokrati	29
	5.6 Hälsöfrämjande arbete och hälso- och sjukvård	31
	5.7 Klimat, miljö och energi	32
	5.8 Bostadsförsörjning och attraktiva miljöer	35
	5.9 Transporter och infrastruktur	37
	5.10 Upplevelser och evenemang	40
6	Från ord till handling	42

1 Inledning – berättelsen om Örebroregionen


Var börjar egentligen berättelsen om Örebroregionen? När Axel Oxenstierna drog upp gränserna för länen för knappt 400 år sedan? Eller när Ancylussjön sjönk undan efter istiden för 10 000 år sedan och blottlade den fantastiskt rika, varierande och natursköna skapelse som finns inom länets gränser än i dag? Nej, svaret är snarare att såväl dåtid, nutid som framtid bildar en kedja av händelser och förlopp som skapar särprägel och identitet för regionen. Identitet är inte ett fast begrepp, det formas och omformas av människorna som bor och verkar i ett område. Vår identitet kan inte dikteras fram utan får innehåll och liv genom oss som lever här.

Ett pulserande hjärta

Området som i dag kallas Örebroregionen har alltid varit ett område där vägar möts. Och där vägar möts, möts människor. Det har skapat handel och utbyte av idéer. En del stannar kvar, andra passerar förbi, men alla bidrar på något sätt till den gemenskap vi känner. Redan efter istidens slut, när vattnet sjönk undan och landytan höjdes, var det här som den första landförbindelsen mellan södra och norra Sverige skapades och en knutpunkt för ett forntida och medeltida vägnät växte fram. Även vattenvägarna har haft stor betydelse för den starka utvecklingen. Örebroregionen har varit ett logistiskt center så länge människan har befolkat Sverige. Och än i dag är det en viktig mötesplats där tankar byts, bryts och väcks av människor från när och fjärran. Där det pulserar av liv. Därför känns det helt rätt att kalla Örebroregionen för Sveriges hjärta.

Kunskap bygger tillväxt, tillväxt bygger välfärd

Den omfattande handeln och de rika naturresurserna har drivit på tillväxten genom århundradena och utgör fortfarande näringar i länet. Flera företag med rötterna i järnhanteringen är i dag världsledande på nischade stålprodukter och tekniskt kunnande. När kunskap om att ta nästa steg saknats, har kompetens rekryterats utifrån. Det är så Örebroregionen har jobbat, och gör än i dag. Exportinriktade tillväxtföretag skapar arbetstillfällen och står för en betydande del av den ekonomiska framgången för länet.

A person is crouching on a log in a lake at sunset. The water is calm and reflects the sky and the forest in the background. The sky is a mix of orange, pink, and blue. The forest is dark and silhouetted against the light sky.

Alfred Nobels arv ger spin off-effekter långt utanför krut och vapen. I dag ser vi det i branscher med högteknologisk spetskompetens. Det naturtillgångarna var förr är kunskapstillförseln från Örebro universitet i dag. Kunskap bygger tillväxt, tillväxt bygger välfärd. Det är så vi bygger attraktionskraft. Export och goda samarbeten över gränserna är en förutsättning för hållbar regional tillväxt och attraktionskraft i Örebroregionen.

Alla länets kommuner är beroende av varandra

Samarbete över gränserna är en förutsättning även inom länet. Örebro kommun, där hälften av länets invånare bor, är i kraft av sin storlek och utbildnings- och arbetsmarknad ofrånkomligt den dominerande staden i länet. Men alla kommuner är viktiga och alla är beroende av varandra. Behoven av kompetens, bostäder, kultur och miljö visar tydligt hur stor nytta vi har av att växa och komplettera varandra. Ett förhållande som sannolikt kommer att öka med tiden. Beroendet är ömsesidigt och gott.

Förstärk det som redan är bra

I Örebro län finns flera områden där vi har internationellt unik kompetens. I den regionala utvecklingsstrategin pekar vi ut dessa. Det finns en klar poäng att förstärka det som redan går bra. En sådan strategi skapar resurser som kan satsas på andra områden. Så har vi gjort förr och så gör vi även nu. Men ingen utvecklingsstrategi i världen kan få någon kraft om inte alla hjälps åt. Därför är det tillsammans vi formar och genomför den regionala utvecklingsstrategin. Då finns den kraft som behövs. När över 300 000 människor håller ihop och drar åt samma håll finns det ingen gräns för vad vi kan åstadkomma. Då är allt möjligt.

2 Syfte

Vår gemensamma vägvisare mot en hållbar framtid

Den regionala utvecklingsstrategin uttrycker Örebro läns samlade vilja och fungerar som en gemensam plattform för länets aktörer. Den är en utgångspunkt för arbetet med hållbar regional utveckling de kommande åren och ger vägledning vid den fysiska planeringen.

Strategin tar sin utgångspunkt i länets geografi och historia – det som format oss till vad vi är i dag och i det vi strävar efter att vara 2030: Örebroregionen Sveriges hjärta – en attraktiv och pulserande region för alla.

Att utveckla ett län är en ständigt pågående process som sker i ett samspel mellan många aktörer och, inte minst, med invånarna. Samspelet sker dessutom på olika nivåer: lokala, regionala, nationella och internationella. Det är med andra ord ganska komplext. För att få kraft och beslutsamhet i utvecklingen krävs därför att vi är ense om en tydlig styrning.

Syftet med den regionala utvecklingsstrategin är att skapa en gemensam vägvisare för hur vi inom länets kommuner, näringsliv, myndigheter, offentlig förvaltning, universitet och civilsamhälle tillsammans ska utveckla vårt län i den riktning vi vill. Här prioriterar vi områden som är långsiktigt strategiskt viktiga och där det behövs en hög grad av samverkan för att kunna ställa om till social, miljömässig och ekonomisk hållbarhet. För att vara en attraktiv och pulserande region för alla och ha likvärdiga förutsättningar i länet. Strategin visar också nuvarande och kommande samarbetsparter vad vi kommer att satsa på.

Uppdraget

Det formella uppdraget kommer från lagen om regionalt utvecklingsansvar i vissa län (2010:630) samt från förordning (2017:583) om regionalt tillväxtarbete. Dessa säger att den regionalt utvecklingsansvariga aktören – Region Örebro län – ska ”utarbета och fastställa en strategi för länets utveckling och samordna insatser för att genomföra strategin”.

Den regionala utvecklingsstrategin ingår i en struktur av styr- och policydokument i flera nivåer, från de globala hållbarhetsmålen och Agenda 2030 till policydokument och verksamhetsplaner på lokal nivå. Genomförandet av den regionala utvecklingsstrategin bidrar till Agenda 2030 och att uppfylla de globala målen. Länens utvecklingsstrategier ska även utgöra underlag för programmeringsarbetet med strukturfonderna i östra Mellansverige.

De globala målen och Agenda 2030 finns till för att utrota fattigdom och hunger, förverkliga de mänskliga rättigheterna för alla, uppnå jämställdhet och egenmakt för alla kvinnor och flickor samt säkerställa ett varaktigt skydd för planeten och dess naturresurser. De globala målen är integrerade, odelbara och balanserar de tre dimensionerna av hållbar utveckling: den ekonomiska, den sociala och den miljömässiga.

Målet i EU:s tillväxtstrategi – den gröna given – är att ställa om till en modern, resurseffektiv och konkurrenskraftig ekonomi. Det ska ske genom att omvandla miljöutmaningarna till möjligheter inom alla politikområden och se till att omställningen blir rättvis för alla. EU:s regionalpolitik, sammanhållningspolitiken, utgör tillsammans med Agenda 2030 och de globala målen utgångspunkter i den nationella strategin för hållbar regional utveckling.



Den regionala utvecklingsstrategin ingår i en struktur av styr- och policydokument i flera nivåer, från de globala hållbarhetsmålen och Agenda 2030 till policydokument och verksamhetsplaner på lokal nivå.

Det finns fler dokument på global nivå, EU-nivå och nationell nivå än de som visas i illustrationen.

Den nationella strategin är vägledande för inriktningen av de regionala utvecklingsstrategierna och styrande för vad de regionala utvecklingsmedlen inom anslag 1:1 får användas till. Den regionala utvecklingspolitiken ska bidra till en hållbar utveckling i alla delar av landet och innehåller fyra strategiska områden:

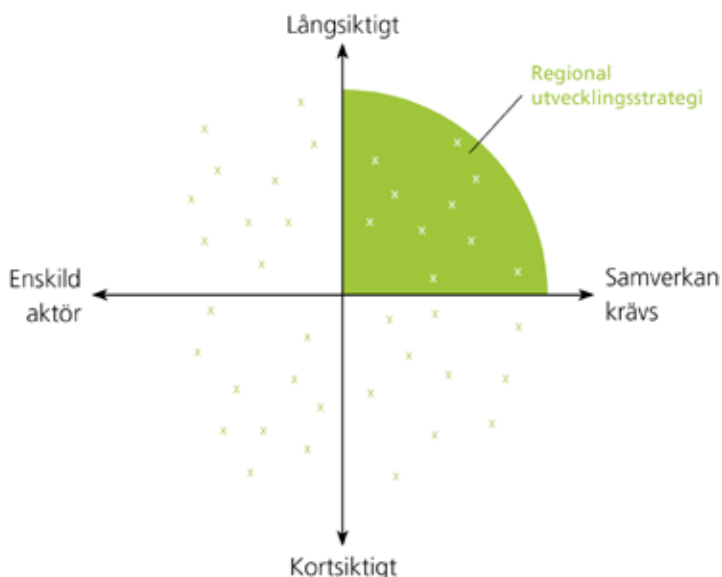
- likvärdiga möjligheter till boende, arbete och välfärd
- kompetensförsörjning och kompetensutveckling
- innovation och förnyelse samt entreprenörskap och företagande
- tillgänglighet genom digital kommunikation och transportsystem.

Genom att relatera Örebro läns utvecklingsstrategi till de olika nivåerna och andra aktörers styrdokument skapas en flernivå-samverkan. Till detta kopplas också Örebro läns samarbete med andra län i storregionala frågor och skapar en viktig och naturlig dimension i utvecklingsarbetet.

Så här är strategin uppbyggd

Vi vill uppnå en god och jämlik livskvalitet för alla i Örebro län, både nu och i framtiden. Därför är vår vision att skapa en attraktiv och pulserande region för alla. Strategins övergripande mål visar hur vi ser att RUS kan bidra inom de tre dimensionerna av hållbar utveckling: ekonomisk, social och miljömässig. De övergripande målen konkretiseras av 20 effektmål. Till varje effektmål kopplas två målsatta indikatorer. Utöver de målsatta indikatorerna i strategin kommer ytterligare indikatorer att användas för att få en sammanhängande bild av hur väl utvecklingen stämmer med de uppsatta målen. För att skapa förutsättningar för viktiga analyser följs indikatorerna upp och redovisas fördelat på kön, ålder, socioekonomi och på kommunnivå, där det är möjligt.

De övergripande målen och effektmålen visar de effekter vi vill åstadkomma i samhället. För att nå dessa effekter genomför vi den regionala utvecklingsstrategin genom samverkan inom



tio prioriterade områden. Varje område beskriver nuläge och önskat läge till 2030 och pekar ut tre strategiska inriktningar för att nå det önskade läget. Till några prioriterade områden finns regionala strukturbilder.

Regionala strukturbilder

Kommunerna har ansvar för den fysiska planeringen, medan regionerna ansvarar för det regionala utvecklingsarbetet, kollektivtrafiken och disponeringen av statens investeringar i regional transportinfrastruktur. Därför finns det starka kopplingar mellan regional och kommunal nivå i den rumsliga planeringen. Några av de prioriterade områdena i den regionala utvecklingsstrategin har kompletterats med regionala strukturbilder för att tydliggöra den strategiska inriktningen. De regionala strukturbilderna har fyra huvudsakliga syften:

1. Förtydliga vår regionala målbild

De övergripande målen i den regionala utvecklingsstrategin förutsätter att vi prioriterar i den rumsliga planeringen. Strukturbilderna visar vilka prioriteringar och regionala planeringsprinciper som ger bäst förutsättningar att nå de övergripande målen.

2. Vara underlag för kommunernas översiktsplanering

Genom samhällsplanering spelar kommunerna en avgörande roll för att skapa en samhällsutveckling i riktning mot de övergripande målen. Enligt plan- och bygglagen ska kommunerna ta hänsyn till, och samordna sina översiktsplaner med regionala strategier. Strukturbilderna är i det sammanhanget ett underlag för den kommunala översiktsplaneringen.

3. Peka ut inriktningen för regionala planer och program

Strukturbilderna pekar ut inriktningen för den länsplan för regional transportinfrastruktur och det trafikförsörjningsprogram som Region Örebro län tar fram på uppdrag av regeringen. Prioriteringarna i dessa program ska ta sin utgångspunkt i strukturbilderna.

4. Vara Örebro läns inspel till storregional, nationell och internationell planering

På storregional nivå görs överenskommelser om gemensamma prioriteringar i transportinfrastruktur och tågtrafik. Staten ansvarar för den nationella transportinfrastrukturen medan EU ansvarar för internationell stråkutveckling. Strukturbilderna är utgångspunkten för Örebro läns inspel till dessa planprocesser.

Den regionala utvecklingsstrategin prioriterar områden som är långsiktigt strategiskt viktiga och där det behövs en hög grad av samverkan för att kunna ställa om till ett socialt, miljömässigt och ekonomiskt hållbart samhälle.

3 Vision, mål och viktiga perspektiv



3.1 Vision och övergripande mål

Vision

Örebroregionen – Sveriges hjärta. En attraktiv och pulserande region för alla.

Våra övergripande mål

Stark konkurrenskraft

Hög och jämlik livskvalitet

God resurseffektivitet

Dessa tre övergripande mål för Örebro läns utveckling motsvarar de tre aspekterna av hållbarhet: ekonomisk, social och miljömässig.

Utveckling i balans

Utvecklingsinsatser och investeringar ska leda till hög och jämlik livskvalitet för länets alla invånare och till stark konkurrenskraft. Samtidigt får inte de planetära gränserna överskridas, eftersom både människors hälsa och den ekonomiska utvecklingen är beroende av att ekosystemen är i balans.

Jämställdhetsintegrering i allt vi gör

Jämställdhet mellan kvinnor och män är ett nationellt prioriterat mål och en förutsättning för utveckling. För att nå vår vision använder vi jämställdhetsintegrering i hela den regionala utvecklingsstrategin och i det faktiska utförandet.

Etiskt förhållningssätt i det regionala utvecklingsarbetet

Varje människa är rättighetsbärare vars värde ska betraktas som unikt och absolut okränkbart. Det är nyckeln till ett rättvist, jämlikt och jämställt län där vi ser till medborgarnas olikheter och unika behov och där ingen lämnas utanför. Det är därför en del av det offentligas ansvar att säkerställa grundläggande rättigheter och jämlika livsvillkor utifrån individuella förutsättningar. I detta arbete har civilsamhället en viktig roll.

Våra effektmål 2030

Effektmål och indikatorer för stark konkurrenskraft

Det övergripande målet om stark konkurrenskraft följs upp och preciseras av följande effektmål: förbättrad kompetensförsörjning, ökad kunskapsintensitet, ökad innovationskraft, ökad entreprenöriell aktivitet, ökad nationell attraktionskraft, ökad global konkurrenskraft, ökad tillväxt i näringslivet och ökad produktion inom areella näringar.

Indikatorer i regionala utvecklingsstrategin som är kopplade till effektmålen:

Effektmål	Indikator
Förbättrad kompetensförsörjning	1. Eftergymnasial utbildning: Andel i befolkningen, 25–64 år, med minst tvåårig eftergymnasial utbildning ska öka . Skillnader mellan kvinnor och män ska minska . Startvärde 2016: kvinnor 42,6; män 29,8 procent.
	2. Övergång till högre studier: Andel elever avgångna från gymnasieskolan som påbörjat eftergymnasial utbildning inom tre år ska vara minst 50 procent år 2030. Skillnader mellan kvinnor och män ska minska . Startvärde 2017: totalt 45; kvinnor 51; män 38 procent.
Ökad kunskapsintensitet	1. Investeringar i FoU (forskning och utveckling): Andel FoU-investeringar av bruttoregionalprodukten, BRP, ska öka mer procentuellt än i jämförbara län . Startvärde 2015: Örebro län 1,3; riket 3,3 procent.
	2. Söld högspecialiserad vård: Högspecialiserad vård som förmedlas till invånare i andra regioner/länder i miljoner kronor ska till år 2030 öka med minst 100 procent jämfört med år 2016. Startvärde 2016: 355 mnkr.
Ökad innovationskraft	1. Kunskapsintensiva företag: Andel personal med minst treårig högskoleutbildning i privat företagssektor ska vara minst 20 procent 2030. Startvärde 2016: Örebro län 13,2; riket 20,9 procent.
	2. Universitetssjukvård: Andel enheter som uppfyller kriteriet för universitetssjukvårdsenhet ska öka till minst 75 procent år 2030. Startvärde 2017: cirka 60 procent.
Ökad entreprenöriell aktivitet	1. Nystartade företag: Antal nystartade företag per 1 000 invånare ska vara högre än snittet för riket . Startvärde 2016: Örebro län 10,3; riket 11,8.
	2. Överlevnadsgrad hos företag: Antalet konkurser per 100 nystartade företag och år ska minska . Startvärde 2016: 8,3.
Ökad nationell attraktionskraft	1. Företagsetableringar: Andel svenska och utländska företag som etablerats i länet ska öka . Startvärde 2016: Örebro län 15,8; riket 17,4 procent.
	2. Gästnätter – Totalt antal gästnätter per år ska öka med minst 33 procent jämfört med 2016. Startvärde 2016: 1 269 443 nätter.
Ökad global konkurrenskraft	1. Utlandsägda företag: Andel utlandsägda företag i länet ska vara minst sex procent 2030. Startvärde 2016: Örebro län 4,3; riket 4,4 procent.
	2. Internationaliseringsgrad: Andel företag där minst 20 procent av omsättningen går till export ska öka . Startvärde 2016: Örebro län 3,3; riket 4,8 procent.
Ökad tillväxt i näringslivet	1. Tillväxtföretag: Andel företag med upp till nio anställda, som växer med sju anställda, samt arbetsställen med minst tio anställda som ökar antalet anställda med i genomsnitt 20 procent per år, under en treårsperiod ska öka . Startvärde 2016: Örebro län 15,1; riket 15,1 per 1 000 arbetsställen.
	2. Produktivitet: Bruttoregionalprodukt per sysselsatt ska öka mer procentuellt än i jämförbara län . Startvärde 2016: Örebro län 810 tkr; riket (BNP/sysselsatt) 901 tkr.
Ökad produktion inom areella näringar	1. Jordbruksmark: Total areal jordbruksmark i Örebro län ska bevaras . Startvärde 2016: 112 696 ha.
	2. Areella näringar: Produktionsvärdet för livsmedel inom jordbruk och fiske ska öka . Startvärde 2016: 1 028 mnkr.

3 Vision, mål och viktiga perspektiv

Effektmål och indikatorer för hög och jämlik livskvalitet

Det övergripande målet om hög och jämlik livskvalitet följs upp och preciseras av följande effektmål: Goda uppväxtvillkor, goda försörjningsmöjligheter, ökad grad av delaktighet och inflytande, attraktiv boende- och närmiljö, god och jämlik hälso- och sjukvård samt god och jämlik folkhälsa.

Indikatorer i regionala utvecklingsstrategin som är kopplade till effektmålen:

Effektmål	Indikator
Goda uppväxtvillkor	<p>1. Framtidstro: Andel barn i årskurs 9 som har en ljus framtidstro ska öka jämfört med 2017. Skillnaden mellan flickor och pojkar ska minska. Startvärde 2017: flickor 74; pojkar 81 procent.</p>
	<p>2. Barn i ekonomiskt utsatta familjer: Andel barn 0–17 år som lever i ekonomiskt utsatta familjer ska minska jämfört med 2015. Skillnader mellan grupper ska minska. Startvärde 2015: flickor 22; pojkar 22 procent.</p>
Goda försörjningsmöjligheter	<p>1. Sysselsättningsgrad: Andel förvärsarbetande nattbefolkning, 20–64 år ska öka. Skillnader mellan olika grupper ska minska. Startvärde 2015: Inrikes födda: kvinnor 81; män 83 procent Utrikes födda: kvinnor 44; män 49 procent.</p>
	<p>2. Slutförd gymnasieutbildning: Andel elever som slutfört gymnasieutbildning inom fyra år ska öka jämfört med läsår 2015/16. Skillnader mellan kvinnor och män ska minska. Startvärde för eleverna som började läsåret 2012/13 och slutförde studierna senaste läsåret 2015/16: totalt 73,0; kvinnor 77,1; män 70,9 procent.</p>
Ökad grad av delaktighet och inflytande	<p>1. Mellanmänsklig tillit: Andel barn i årskurs 9 samt antal vuxna som litat på andra människor ska öka jämfört med 2017. Skillnaden mellan kvinnor och män samt grupper med olika utbildningsnivå ska minska. Startvärde 2017: flickor 44; pojkar 58; kvinnor 73; män 73 procent Förgymnasial utbildning 63; gymnasial utbildning 69; eftergymnasial utbildning 82 procent.</p>
	<p>2. Valdeltagande: Andel som röstar i allmänna val ska öka jämfört med valet 2014. Skillnaden mellan kvinnor och män och olika åldersgrupper ska minska. Startvärde 2014: Riksdagsval: kvinnor 86; män 88 procent. Regionfullmäktigval: kvinnor 84; män 84 procent. Kommunalval: kvinnor 84; män 85 procent. Val till Europarlamentet: kvinnor 50; män 51 procent.</p>
Attraktiv boende- och närmiljö	<p>1. Bostadsmarknad i balans: Samtliga kommuner ska ha en bostadsmarknad i balans. Startvärde 2017: tre av tolv kommuner.</p>
	<p>2. Trygghet i närmiljön: Andel barn i årskurs 9 samt andel vuxna som känner sig trygga i bostadsområdet ska öka. Skillnaden mellan kvinnor och män samt grupper med olika utbildningsnivå ska minska. Startvärde 2017: flickor 82; pojkar 95; kvinnor 90; män 93 procent. Utbildningsnivå: förgymnasial 84; gymnasial 90; eftergymnasial 94 procent.</p>
God och jämlik hälso- och sjukvård	<p>1. Förtroende: Andel i befolkningen som har stort eller mycket stort förtroende för hälso- och sjukvården i sin helhet ska öka till 90 procent till år 2030. Startvärde 2016: Region Örebro län 69,8; riket 59,7 procent.</p>
	<p>2. Tillgänglighet: Andel av befolkningen som söker primärvård (alla personalkategorier) och som fått vänta mindre än tre dagar ska öka till 100 procent. Ny indikator från 2018: Andel patienter som får operation/behandling utförd inom vårdgarantitid (90 dagar) ska öka till 100 procent. Startvärde 2016: 73 procent.</p>
God och jämlik folkhälsa	<p>1. Självskattat hälsotillstånd: Andel unga i årskurs 2 på gymnasiet samt andel vuxna som anser sig ha gott allmänt hälsotillstånd ska öka jämfört med 2017. Skillnaden mellan kvinnor och män samt grupper med olika utbildningsnivå ska minska. Startvärde 2017: unga kvinnor 64; unga män 77; kvinnor 67; män 73 procent. Utbildningsnivå: förgymnasial 57; gymnasial 71; eftergymnasial 80 procent.</p>
	<p>2. Levnadsvanor: Andel unga i årskurs 2 på gymnasiet samt andel vuxnas levnadsvanor (rökning/riskbruk av alkohol/fysisk aktivitet) ska förbättras jämfört med 2017. Skillnaden mellan kvinnor och män samt mellan grupper med olika utbildningsnivå ska minska. Startvärde 2017: Andel rökare: unga kvinnor 7; unga män 6; kvinnor 7; män 7; förgymnasial utbildning 11; gymnasial utbildning 8; eftergymnasial utbildning 3 procent. Risikonsumtion av alkohol: unga kvinnor 18; unga män 16; kvinnor 9; män 15; förgymnasial utbildning 9; gymnasial utbildning 5; eftergymnasial utbildning 10 procent. Fysisk aktivitet unga kvinnor 23; unga män 39 procent (rör sig mer än 60 minuter per dag i snitt), kvinnor 36; män 39; utbildningsnivå: förgymnasial 27; gymnasial 38; eftergymnasial 45 procent (minst 300 aktivitetsminuter i veckan).</p>

Effektmål och indikatorer för god resurseffektivitet

Det övergripande målet om god resurseffektivitet följs upp och preciseras av följande effektmål: minskad klimatpåverkan, giftfri miljö, ökad biologisk mångfald, god vattenförsörjning, mer bioekonomi och cirkulära flöden samt ökad andel förnybar energi.

Indikatorer i regionala utvecklingsstrategin som är kopplade till effektmålen:

Effektmål	Indikator
Minskad klimatpåverkan	1. Utsläpp av växthusgaser: Ton koldioxidekvivalenter per år ska minska med 60 procent till år 2030 jämfört med 2005. Startvärde: 2005: 1 832 ton CO ₂ -e; 2015: 1 352 CO ₂ -e.
	2. Energieffektivitet: Total slutanvändning av energi per bruttoregionalproduktenhet (kWh/miljoner kronor) ska vara minst 50 procent effektivare år 2030 jämfört med 2005.
Giftfri miljö	1. Luftföroreningshalter: Utsläpp till luft av kväveoxider (Nox) ska minska till 2 500 ton till 2030. Startvärde 2018: 3 800 ton.
	2. Förorenade områden: Antal åtgärdade områden ska öka till 15 områden per år. Startvärde 2019: 12 områden.
Ökad biologisk mångfald	1. Användning av skogsmark: Andel hektar formellt skyddad produktiv skogsmark ska öka i linje med nationella mål . Startvärde 2018: 4,1 procent.
	2. Skyddad natur: Areal skyddad natur totalt, dividerat med areal totalt i det geografiska området ska öka . Med skyddad natur avses landareal inom nationalpark, naturreservat, naturvårdsområden och biotopskyddsområde. Startvärde 2019: 5,2 procent.
God vattenförsörjning	1. Grundvattenförekomster: Andel grundvattenförekomster med god kemisk och kvantitativ status ska öka till 99,8 procent till år 2030. Startvärde 2014–2016: 99,1 procent.
	2. Vattenkvalitet: För dricksvatten i enskild vattenförsörjning ska andel med otjänlig status gällande kemistatus minska till 4 procent år 2030. Startvärde 2019: 5,7 procent.
Mer bioekonomi och cirkulära flöden	1. Avfall som materialåtervinns: Andel hushållsavfall som samlats in för materialåtervinning, inkl. biologisk behandling ska öka till minst 60 procent år 2030. Startvärde 2019: 37 procent.
	2. Omställning till ett fossilfritt samhälle: Bioekonomins andel av BRP ska öka till minst 16 procent år 2030. Startvärde 2017: 8,1 procent.
Ökad andel förnybar energi	1. Förnybar energi: Energianvändningen i Örebro län ska år 2030 bestå av minst 80 procent förnybar energi . Startvärde 2018: 57,3 procent.
	2. Elproduktion från sol, vind och vatten ska öka till 2 200 GWh år 2030. Startvärde 2018: 478 GWh.

3 Vision, mål och viktiga perspektiv

3.2 Viktiga perspektiv

Vårt arbete med utvecklingsfrågor är till för människorna som lever och verkar i Örebro län. I dag och i framtiden. Därför behöver vi hela tiden ha klart för oss hur den utveckling vi vill åstadkomma faktiskt påverkar olika grupper av människor och den miljö vi lever i. En viktig utgångspunkt är att genomförandet av strategin ska bidra till de sociala, miljömässiga och ekonomiska övergripande målen som alla samspelar med varandra för en hållbar utveckling. Här är fem perspektiv som vi alltid ska ha med oss i arbetet med strategin.

Att tänka nytt

Vi lever i en värld som förändras snabbt. Megatrenderna, som till exempel digitalisering och ökat hållbarhetsfokus driver i sin tur andra trender. Samhällsförändringarna innebär både utmaningar och möjligheter för en hållbar regional utveckling.

Vi behöver bygga resiliens och utvecklingskapacitet. Med resiliens menar vi en långsiktig förmåga att stå emot och klara av en förändring, återhämta sig och vidareutvecklas för att kunna möta både kända samhällsutmaningar och oförutsedda händelser. Med utvecklingskapacitet menas möjlighet att arbeta strategiskt och långsiktigt med utvecklingsfrågor och ta vara på möjligheterna.

Vi kan åstadkomma nya lösningar av de resurser som vi redan har. För att lyckas får vi inte låta oss hindras av begränsande normer, invanda tankemönster och metoder. Stora förändringar kräver mod. Vi behöver vara modiga, kreativa och förändringsorienterade och utveckla arbetssätt som vägleder oss vid komplexa utmaningar.

Enskilda innovationer räcker dock inte för att bidra till lösningar på samhällsutmaningarna och ta vara på möjligheterna. Det behövs innovationsinsatser av systemkaraktär, så kallad systeminnovation, alltså förändringar i utvecklingen av hela samhällsområden, sektorer och näringsgrenar. Här behöver vi pröva nya utforskande arbetssätt som utgår från insikter om invånarnas behov och samskapande för långsiktigt hållbara lösningar.

Genom att experimentera, testa i liten skala och skapa demonstrationsplattformar möjliggör vi lärande och skapar innovationskraft för hållbar utveckling.

Att ta risken att misslyckas är en del av lärandet. För att öka takten i omställningen krävs gemensamt ledarskap präglad av tillit, delat ansvar och strategisk samverkan.

Jämställdhet

Kvinnor och män ska ha samma makt att forma samhället och sitt eget liv. Det handlar om inflytande, ekonomi, makt, utbildning, hälsa, arbete och fysisk integritet. Att ha en inkomst som går att försörja sig på är en förutsättning för att kunna råda över sitt eget liv. Ojämställdheten tar sig många uttryck. Bland annat jobbar fler kvinnor än män mindre än de önskar och arbetsmarknaden är segregerad då kvinnor och män i stor utsträckning har olika yrken. Detta får negativa konsekvenser både för individen och för samhället.

Det regionala utvecklingsarbetet ska bidra till att uppnå jämställdhet mellan kvinnor och män. Kvinnor och män ska ha samma förutsättningar att nå inflytande i det regionala utvecklingsarbetet och få tillgång till utvecklingsresurser.

Jämställdhet är en förutsättning för en hållbar utveckling och det finns ett samband mellan jämställdhet och ekonomisk tillväxt. När kvinnor och män väljer utbildning och yrke efter intresse och fallenhet – och inte efter kön – ökar sannolikheten att både kvinnors och mäns kompetens tas tillvara.

Välfärdstjänster av god kvalitet för såväl barn som äldre äldre är en förutsättning för ökad jämställdhet mellan kvinnor och män. Om dessa tjänster inte är tillräckligt dimensionerade väljer annars många kvinnor att arbeta deltid för att ta hand om barn eller äldre anhöriga.



Barn och unga

Alla ungdomar ska ha goda levnadsvillkor, makt att forma sina liv och inflytande över samhällsutvecklingen. Förutsättningarna behöver stärkas för att alla barn och unga, flickor och pojkar, oberoende av social och ekonomisk bakgrund, ska kunna utveckla sina kompetenser, kunskaper och tillgodogöra sig en god utbildning. Vi vill ge dagens barn möjligheter till goda uppväxtvillkor och ett gott liv som vuxna med arbete och egen försörjning. Att lyckas i skolan är en av de starkast skyddande faktorerna för barns hälsa och utveckling, här och nu och genom hela livet.

När barn och unga är trygga kan de växa upp till vuxna som kan ta tillvara sina möjligheter. Det är därför centralt för den regionala utvecklingen att skapa, stötta och stärka en god start i livet och ge jämlika uppväxtvillkor för barn och unga i hela länet. Det intersektionella perspektivet med utgångspunkt i diskrimineringsgrunderna är därför viktigt i både analyser och insatser. Även barn-, barnrätts- och tillgänglighetsperspektiven ska vara vägledande.

Goda uppväxtvillkor skapar en positiv tro på framtiden och ger en grund för att känna tillit till samhället. När fler flickor och pojkar gör val som inte begränsas av kön eller social eller kulturell bakgrund får det positiva effekter för samhället. Till exempel förbättras förutsättningarna för att säkra det framtida kompetensbehovet.

Internationellt samarbete

Länets utmaningar och utvecklingsmöjligheter är inte geografiskt isolerade. En hållbar regional utveckling kräver därför internationellt förhållningsätt och samarbete. I en global värld finns det samhällsutmaningar som lokala eller regionala aktörer inte kan lösa på egen hand. Därför stärks regionalt utvecklingsarbete av internationellt samarbete och ett sådant engagemang ger möjligheter till påverkan och kan leda till samarbeten inom olika områden. Ett internationellt perspektiv på vårt regionala utvecklingsarbete stärker handlingsförmågan, vilket ökar Örebro läns attraktivitet och konkurrenskraft.

Insatser sker visserligen regionalt och lokalt, men resultat blir

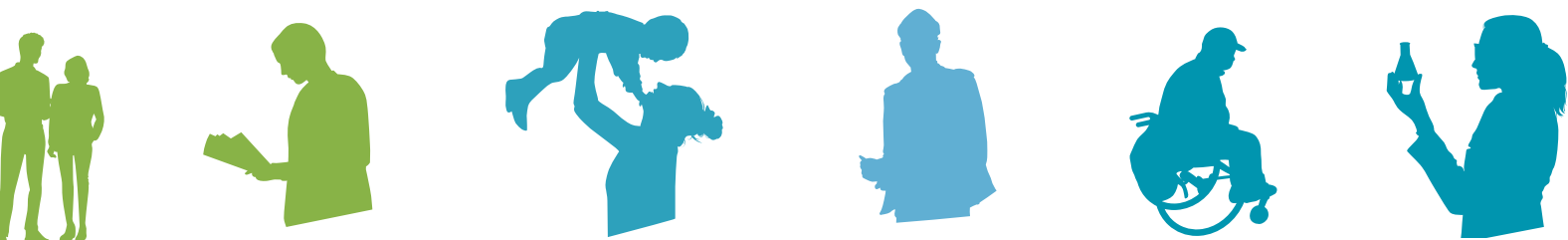
ofta endast möjligt i en internationell kontext, där samarbete inom EU är en naturlig utgångspunkt. Därför är det viktigt att det vi genomför i länet tar hänsyn till ett internationellt perspektiv där FN:s globala mål, Östersjöstrategin och gemensamma EU-strategier utgör de viktigaste ramarna. Att bygga vidare på vår långa historia med starka internationella band och nätverk stärker länets konkurrenskraft genom ny kunskap och samverkan mellan olika aktörer i andra länder.

Inkludering

Alla människor behöver känna tillit, trygghet och kontroll över den egna situationen för att kunna vara med och bidra till samhället. Det är både en mänsklig rättighet och en nödvändighet för att klara våra utmaningar. Diskriminering minskar tilliten oavsett om den sker utifrån ålder, kön, etnisk tillhörighet, sexuell läggning, religion, funktionsnedsättning, könsöverskridande identitet eller uttryck eller social situation. Det är därför viktigt att stärka sammanhållningen, tilliten, tryggheten och möjligheten till delaktighet.

Tillgång till arbete och studier stärker inkluderingen och integrationen samt ökar individens delaktighet och demokratiska inflytande. I länet råder ett allt större underskott på personer i arbetsför ålder och brist på kompetens, vilket leder till att såväl offentliga som privata arbetsgivare får allt svårare att klara arbetskrafts- och kompetensförsörjningen. Migranter är i högre grad i arbetsför ålder men har lägre sysselsättningsgrad än inrikes födda. Därför är det viktigt att ta bort hinder för etablering på arbetsmarknaden.

Genom att förbättra tillgången till sysselsättning, öka och bibehålla anställningsbarheten samt främja livslångt lärande ges unga och vuxna som varken arbetar eller studerar bättre möjlighet att delta i arbets- och samhällslivet. Det främjar integrationen av nyanlända och den sociala inkluderingen. När fler är med och bidrar i samhället, ökar hela länets konkurrenskraft och människor får högre livskvalitet.



4 Örebro län och omvärlden

Förändringar i omvärlden påverkar förutsättningarna för oss i Örebro län. Strävan efter hållbarhet – social, miljömässig och ekonomisk – blir allt viktigare i utvecklingsarbetet. Två krafter formar huvudsakligen framtiden: omvärlden och våra egna handlingar. I detta kapitel beskrivs trender i omvärlden och vårt läns förutsättningar. Vad vi sedan vill göra och vart vi vill nå, beskrivs i de tio prioriterade områdena.

Megatrender som driver andra trender

Megatrender är stora kraftiga förändringar som påverkar oss alla, vare sig vi vill eller inte. De är långvariga, omfattande och har djupgående påverkan på alla delar av samhället – näringsliv, politik, kultur, ekonomi och inte minst på enskilda medborgare. Fem megatrender: globalisering, digitalisering, urbanisering, demografiska förändringar samt hållbarhetsfokus, driver i sin tur andra trender. Megatrenderna verkar inte var för sig, utan påverkar varandra i komplexa samband och för med sig ett omvandlingstryck. Genom att följa trenderna kan vi möta det kända och även vara bättre förberedda för att möta okända utmaningar och vända dem till möjligheter. De trender som beskrivs i detta kapitel är viktiga för vårt läns utveckling, drivs av megatrenderna och påverkas av dem på olika sätt.

Kapacitet till omställning allt viktigare

Förutom trender kommer även särskilda, oförutsedda händelser påverka oss. Ett tydligt exempel på det är den pandemi som vi i skrivandets stund är mitt uppe i. Oförutsedda händelser kan vända upp och ner på mycket av det givna och gör att den förutsägbara framtidshorisonten minskar.

Ibland kan en oförutsedd händelse påverka samhället så mycket att det blir en kris. Frågan är vad som består och vad som åter-

går efter krisen – vad blir en parentes och vad blir ett paradigmskifte? Krisen kan leda till att en redan påbörjad omställning accelereras, medan vissa trender skruvas ner eller tar en oväntad bana. Denna osäkerhet gör att det är viktigt att ha omställningskapacitet – kunna arbeta agilt, ha kunskap om scenarioplaneering, veta var vi ska rikta blicken för att se en förändring samt att vara resilienta.

Större omvärldstryck på regionerna

Globaliseringen innebär ett allt större omvärldstryck på regionerna. Det är tydligt att det är regionerna snarare än nationen som är bärare av konkurrensfördelarna. Den regionala utvecklingen är en förutsättning för nationens prestationsförmåga. Attraktiviteten för människor, kapital och idéer är avgörande för hur väl länet kan utvecklas.

En viktig förutsättning för Örebro län är att vi samverkar med Stockholm-Mälarenregionen och andra angränsande län, för att tillsammans vara konkurrenskraftiga på den globala marknaden.

Den världspolitiska kartan är under omstöpning. Järnridåns fall i början av 1990-talet och EU:s utvidgning under decenniet därefter visade på en öppenhet och nedmontering av gränser. Denna trend verkar nu globalt bytas mot en trend med mer

Några sätt som coronapandemin påverkat samhället

Teknisk omställning: Vi har förändrat arbetssätt och använder ny teknik och digitala lösningar i högre grad. Ökad digitalisering har gjort arbete och utbildning mindre beroende av fysisk plats.

Ökad ojämlikhet: Sysselsättningen har minskat och arbetslösheten ökat. Det har drabbat dem som redan före pandemin hade en svag ställning på arbetsmarknaden – unga och personer födda utomlands. Det finns risk för ökad ojämlikhet i hälsa framöver t.ex. genom att redan befintliga ojämlikheter

förstärks. Ett minskat idrottande bland barn och unga och distansundervisning i skolan kan också bidra till ökad ojämlikhet i hälsa. Den ökade isoleringen har inneburit en ökad risk för redan utsatta grupper att utsättas för våld. Detta gäller främst barn och kvinnor.

Förändrade värdekedjor: Stora störningar i globala produktions- och leveranskedjor kan leda till att värdekedjorna blir kortare och mindre globala. Behovet av säkrade materialflöden vid kriser har blivit allt viktigare.

Hållbarhet i fokus: Fler än någonsin är positiva till företagens hållbarhetsarbete och pandemin har påverkat förtroendet för arbetet med miljö och sociala frågor i en positiv riktning.

Starkt krisberedskap: Det har blivit tydligt att globala kriser, som pandemier och påfrestningar på samhället som ett förändrat klimat medför, kräver välfungerande krisberedskap och samverkan. Det är en förutsättning för fortsatt utveckling och för att minska sårbarheten vid olika typer av kriser.

nationalism. Flera av konflikterna i världen får konsekvenser långt utanför de direkt berörda länderna.

Det säkerhetspolitiska läget i Sveriges närområde och i Europa har försämrats över tid. Allt fler länder styrs av auktoritära ledare och Rysslands och Kinas inflytande påverkar den existerande världsordningen. Riksdagens beslut om satsning på totalförsvaret kommer att innebära stora offentliga och privata investeringar framöver. En orolig värld leder också till otrygghet nationellt, regionalt och lokalt, vilket påverkar både attraktivitet och utveckling. Nationellt finns en förhöjd risk för terrorhot. Risker och sårbarheter för dataintrång och cyberangrepp påverkar såväl myndigheter och företag som samhället i stort. Det dödliga skjutvapenvåldet har ökat i Sverige sedan mitten av 00-talet. Fler avstår från att gå ut på kvällen på grund av oro för hot eller våld jämfört med för 40 år sedan. Detta gäller i synnerhet kvinnor. Otrygghet och brottslighet påverkar också många företag.

Näringslivet och arbetsmarknaden i omvandling

Ett näringsliv och arbetsmarknad i omvandling ger länet möjligheter att utvecklas. Teknisk utveckling har präglat samhällsutvecklingen under lång tid och tekniksprång har inneburit nya möjligheter för näringslivet, men även ställt nya krav. Digitalisering i kombination med automatisering, robotisering och datadriven affärs- och organisationsutveckling ger nya möjligheter för företag och organisationer att skapa ökad kund- och medborgarnytta. Användningen och utvecklingen av AI (artificiell intelligens) i samhället har stor potential att förbättra våra liv, bidra till ökad konkurrenskraft och möta samhällsutmaningarna. Cirkulära affärsmodeller och hållbara innovationer skapar konkurrensfördelar både för befintligt näringsliv och för att attrahera nya etableringar till länet.

Örebro län har branscher som kan öka sin affärsnytta genom att i högre grad använda data som affärsdrivare, hitta ändrade konsumtionsmönster hos kunder och företag samt öka automatisering och elektrifiering. Logistik och partihandel är ett sådant område, industrin ett annat.

Industrin är en drivande näringsgren i länet som sysselsätter många och bidrar starkt till den regionala ekonomin. Industrin har under flera år genomgått en strukturomvandling, där bland annat automatisering gjort att sysselsättningen minskar, men teknikutvecklingen har samtidigt skapat nya typer av arbeten. Den industriella utvecklingen har även inneburit att en allt större del av industrins arbete finns inom tjänstesektorn. Denna utveckling ställer höga krav på olika former av kompetenser och påverkar hur vi utbildar och kompetensutvecklar oss både inför och i arbetslivet.



Tätbefolkade och folkrika regioner är ofta mer attraktiva för företagsetableringar och investeringar eftersom de har lättare att hitta rätt kompetens jämfört med mindre tätbefolkade regioner. Förbättrade pendlingsmöjligheter leder till att människor reser allt längre sträckor till sina jobb, med en allt snabbare förstoring av arbetsmarknadsregionerna som följd.

Globalisering driver ekonomisk utveckling och en mycket stor del av ekonomin i Örebro län är inflyttad i de globala värdekedjorna. För ett litet län, i en liten ekonomi som Sverige, är rörligheten och ömsesidigt utbyte avgörande för hur vi lyckas, men kan också innebära att beroenden blir stora.

Nya typer av samarbeten i nätverk och ekosystem kan utveckla innovationer som nya tjänster och produktionsmetoder som i sin tur skapar konkurrensfördelar, tillväxt i företagen samt bidrar till övergången till en cirkulär ekonomi och ett hållbart samhälle.

Klimatutmaningen kräver omställning

En av länets – och hela världens – största utmaningar är klimatutmaningen som kräver en stor omställning i samhället. Läget för klimatet är akut och det är människan som är ansvarig. Stora utsläppsminskningar behövs och det fort. Utmaningen innebär inte bara att vi behöver minska våra utsläpp, utan också att vi behöver minska materialanvändningen, stärka den

4 Örebro län och omvärlden



biologiska mångfalden och ändra beteenden. Utsläppen av växthusgaser har minskat i länet de senaste decennierna, men behöver fortsättningsvis minska radikalt för att vi ska klara det nationella målet om att inte ha några nettoutsläpp. Transporter är den enskilt största kategorin av utsläpp av växthusgaser och står för en dryg tredjedel, följt av utsläpp från jordbruk, avfall och industri. Ökad elektrifiering inom transportsektorn och industrin är viktigt för att nå netto-nollutsläpp. Samtidigt kan brist på elkraft leda till hinder för företagsetableringar.

Vi behöver också arbeta med klimatanpassningar i samhället, det vill säga att bemöta eller undvika negativa konsekvenser av ett förändrat klimat, för att i framtiden undvika skador av till exempel översvämningar, torka och skogsbränder.

Demografiska utmaningar

Örebro län har växt med 30 000 invånare sedan 1970-talet. Vi går nu in i en period där antalet äldre över 80 år ökar drastiskt, samtidigt som andelen i förvärvsarbetande ålder förväntas minska. Det innebär att färre behöver försörja fler. Migration har länge haft en stor påverkan på länets befolkningsutveckling och att fler invandrar än utvandrar är den enskilt starkast drivande faktorn i befolkningsökningen. Eftersom migranter i högre utsträckning är i arbetsför ålder är det ett möjligt tillskott

till arbetskraften. I dag är dock sysselsättningsgraden bland utrikes födda lägre jämfört med inrikes födda. Befolkningsökningen år 2020 var den minsta i länet på 15 år, vilket främst beror på minskad invandring.

Demografiska förändringar ställer olika – men också nya – krav på den offentliga verksamheten i länet. En förändrad åldersstruktur får stora konsekvenser för det lokala behovet av vård och välfärdstjänster men också för behovet av arbetskraft, framförallt inom vård och omsorg.

Städerna växer, landsbygderna har slutat minska

I Örebro län är all landsbygd ”tätortsnära”, det vill säga invånarna har mindre än 45 minuter med bil till en tätort med mer än 3 000 invånare. Men landsbygdernas förutsättningar är olika, vilket främst beror på ungas preferenser om var de vill bo, som i sin tur påverkar genomsnittsalder och födselar. Detta är en utmaning framförallt för länets norra och sydvästra del.

Landsbygderna är en stor resurs, till exempel för livsnödvändig försörjning av vatten, livsmedel och energi, biobaserade produk-

ter och lokal förädling. På landsbygderna finns dessutom kulturella och socioekonomiska värden att ta vara på och utveckla.

Många tätorter i Örebro län växer samtidigt som landsbygdsbefolkningarna som helhet inte minskar längre. Örebro län beräknas öka med omkring 10 000–20 000 personer till år 2030. Den huvudsakliga ökningen kommer sannolikt att ske i Örebro, men även andra kommuner i länet förväntas fortsätta öka.

Den enskilt viktigaste faktorn för bostadspriser är tillgången till arbete inom pendlingsavstånd. När distansarbete gör avståndet mellan bostad och arbetsplats mindre viktigt kan människor i högre grad välja att bo där de vill. Det skapar möjligheter för platser vid sidan av de stora stråken att utvecklas. Distansarbete har trendmässigt ökat i Sverige under den senaste tioårsperioden och det finns undersökningar som tyder på att det fyr- eller femdubblats under coronapandemin.

Ett ökat distansarbete kombinerat med att konsumtionen av digitala tjänster förväntas öka allt mer gör att tillgång till digital infrastruktur är avgörande. Bredbandstäckningen i Örebro län har ökat, men har långt kvar till det nationella målet. Det är ojämn tillgång till bredband bland länets kommuner, vilket kan drabba människor och företag, i synnerhet på landsbygderna. Utvecklingen av nästa generations mobilnät 5G kommer att bli ett starkt komplement till fiber.

Ökade klyftor i samhället

Länets invånare har högre utbildningsnivå, inkomstnivå och sysselsättning än tidigare och den allmänna hälsan är god. Samtidigt ser vi att skillnaderna mellan olika grupper och kommuner ökar. Äldre personer mår sämre än yngre och personer med sämre livsvillkor – det vill säga de som har lägre utbildningsnivå, sämre ekonomi och de som saknar arbete – mår sämre än de med bättre livsvillkor. Andra grupper som generellt löper större risk för ohälsa är hbtq-personer och personer med funktionsnedsättning. Den ökade teknikutvecklingen har lett till ett större digitalt utanförskap, i synnerhet för äldre, men även för dem med låg utbildningsnivå, låg inkomst, boende på landsbygd och personer födda utanför Sverige.

Kvinnor har generellt högre utbildningsnivå än män, men lägre inkomst, lägre sysselsättning och sämre självupplevd hälsa och psykiskt välbefinnande samt högre ohälsotal.

Örebro län har en låg måluppfyllelse i grund- och gymnasieskolan i nationella jämförelser och färre ungdomar än i riket når behörighet till gymnasieskolan. Vid sidan av undervisningen i skolan har fritid, uppväxtvillkor, segregation och föräldrars situation stor betydelse för utveckling av kunskaper och kompetenser. Psykisk hälsa är också en viktig faktor för möjligheten att klara av skolan. Befolkningsundersökningar visar att flickor i lägre grad än pojkar uppges att de mår bra.

Flera kommuner i länet har en förhållandevis hög andel åldrande befolkning, invånare med lägre inkomst och utbildningsnivå samt högre arbetslöshet, medan andra har förhållandevis höga inkomstnivåer, hög andel förvärvsarbetande och utbildningsnivå samt många barnfamiljer. Den socioekonomiska utvecklingen påverkar den regionala utvecklingen genom de samhällsutmaningar och möjligheter som de innebär.





5.1 Näringsliv och entreprenörskap

Övergripande mål

	Stark konkurrenskraft	Hög och jämlik livskvalitet	God resurseffektivitet
Effektmål området bidrar till de svarra.	<ul style="list-style-type: none"> Förbättrad kompetensförsörjning Ökad kunskapsintensitet Ökad innovationskraft Ökad entreprenöriell aktivitet Ökad nationell attraktionskraft Ökad global konkurrenskraft Ökad tillväxt i näringslivet Ökad produktion inom areella näringar 	<ul style="list-style-type: none"> Goda uppväxtvillkor Goda försörjningsmöjligheter Ökad grad av delaktighet och inflytande Attraktiv boende- och närmiljö God och jämlik hälso- och sjukvård God och jämlik folkhälsa 	<ul style="list-style-type: none"> Minskad klimatpåverkan Giftfri miljö Ökad biologisk mångfald God vattenförsörjning Mer bioekonomi och cirkulära flöden Ökad andel förnybar energi

Nuläge och utmaningar

Ett lönsamt men lokalt sårbart näringsliv

Näringslivet är lönsamt och tillväxten ligger i nivå med övriga riket. Många länsbor jobbar i tillverkande företag som står inför en stor omställning kopplat till teknik, hållbarhet och kompetens. Det är viktigt att Örebro län rustar sig och arbetar för denna omställning. Det finns potential i att stärka branscher som stödjer tillverkningsindustrin. Företagsklimatet visar generellt på positiva trender. Flera orter är sårbara på grund av att de är beroende av enskilda större företag, strukturer på arbetsmarknaden, företagandets omfattning eller företagsklimat.

Kunskapsinnehåll och internationaliseringsgrad

Kunskapsnivån i det som produceras är relativt låg med till exempel sjunkande FoU-investeringar och en svag utveckling i antal kunskapsintensiva företag. Universitetssjukhuset med sin högspecialiserade hälso- och sjukvård, utgör ett undantag, tillsammans med universitetet och nischade exportföretag runt om i länet.

Andelen exporterande småföretag har ökat de senaste åren och andelen företag som ser internationalisering som en möjlighet är hög i länet. Andelen företag som är internationella ligger dock under rikssnittet.

Vi behöver attrahera fler etableringar och investeringar

De senaste årens stora etableringar av centrallager och logistikverksamheter har befast länets attraktivitet. Att kunna erbjuda Nordens mest centrala läge med Sveriges största järnvägsknut innebär en konkurrensfördel i arbetet med att attrahera större investeringar även inom andra branscher. I Business Region Örebro arbetar tolv kommuner och Region Örebro län tillsammans för att attrahera ännu fler företag, kompetenser och investeringar. Länet goda elkraftsförsörjning är en konkurrensfördel som behöver bibehållas i takt med ökad elektrifiering.

Det behövs mer stöd för ett hållbart näringsliv

Utvecklingen mot ett mer hållbart näringsliv behöver gå snabbare för att säkra konkurrenskraft och en hållbar tillväxt. Stöd för investeringar och olika kunskapshöjande insatser efterfrågas. Fler företag behöver nyttja digitaliseringens möjligheter.

Stärkt entreprenörskap skapar förnyelse i näringslivet

Flest nya jobb skapas i växande småföretag. Vi behöver nya företag för att fortsätta utveckla en livskraftig ekonomi. Örebro län ligger under rikssnittet när det gäller nyföretagande, men de senaste åren har andelen av befolkningen som har för avsikt att starta företag inom tre år ökat. Av dem som startar företag står männen för den största andelen – 69 procent – och antalet kvinnor som startar företag ökar inte.

Tillgången till finansieringsmöjligheter behöver stärkas

Företagens förmåga att kunna leva upp till sin potential är beroende av att de får finansiering. Det offentliga har särskilt en roll i att stödja hållbara affärsidéer och företag i tidiga skeden. Unga företag uppger att tillgången på krediter är ett hinder för tillväxt. Det privata, riskvilliga kapitalet går nästan uteslutande till företag som har kommit en bit i kommersialiseringsfasen. Vid en jämförelse med län i liknande storlek och struktur framgår det tydligt att riskkapitalinvesteringarna i vårt län är få.

Önskvärt läge 2030

Fler arbetsställen och företag

Förutsättningarna för att starta, driva och utveckla företag i hela länet är goda, tack vare bra fysisk och digital infrastruktur, effektiv kompetensförsörjning, minskad kriminalitet och ett gott företagsklimat. Vi har ökat antal arbetsställen och på så sätt minskat flera orters sårbarhet. Arbetsmarknaden är nu mer diversifierad och mindre segregerad. Samverkan mellan företag, utbildningsaktörer, kommuner och myndigheter är god. Det erbjuds behovsanpassade lösningar för kapitalförsörjning för att idéer ska kunna utvecklas till nya hållbara företag. Både nystartade och befintliga bolag får stöd i de investeringar de behöver göra för att utvecklas.

Livskraftiga företag med högt kunskapsinnehåll och hög internationaliseringsgrad

Länets företag levererar hållbara produkter och tjänster med högt kunskapsinnehåll. Mötesplatser och metoder för kunskapsöverföring från Örebro universitet är en naturlig del i företagets utvecklingsarbete. Företagen drivs utifrån god omvärldskunskap och en medvetenhet om de långsiktiga utmaningarna. Länets företag är i hög grad internationaliserade och andelen företag som exporterar har ökat. De nyttjar digitaliseringens möjligheter för att göra hållbara affärer på tillväxtmarknader och har säkrat sina leverantörskedjor. Vi ser allt fler avknoppningar och följdinvesteringar inom våra etablerade innovativa miljöer. Företag och organisationer har hög informationssäkerhet och ett kontinuerligt lärande pågår, som motverkar risker och sårbarheter när det gäller dataintrång samt cyberangrepp.

Attraktionskraft driver nya hållbara etableringar

Vårt län attraherar kompetens samt hållbara nationella och internationella etableringar och investeringar inom alla sektorer. Företag expanderar och stannar i Örebro län. Detta är ett resultat av vårt kontinuerliga arbete med att stärka och marknadsföra vår position som bästa logistikläge samt våra infrastrukturella och industriella förutsättningar. Vår fortsatt goda elkrafts-

försörjning och det offentliga lokala service är konkurrensfördelar vid företagsetableringar.

Fler nya företag med ungt entreprenörskap

Vi har ökat etableringsfrekvensen av och överlevnadsgraden hos nystartade hållbara företag. Entreprenörskapet hos barn och unga är starkt för att säkerställa den framtida kompetensförsörjningen av entreprenörer och vi arbetar långsiktigt för att ändra inställningen till företagande och risktagande. Vi skapar förutsättningar för barn och unga att utveckla ansvarstagande, kreativitet, nyfikenhet, initiativtagande och samarbete.

Konkurrenskraftigt hållbart näringsliv

Näringslivet omfattar nya affärsmodeller och har tagit vara på digitaliseringens möjligheter för både affärer och kompetensförsörjning. Genom innovation, teknisk utveckling och cirkulära affärsmodeller bidrar näringslivet i Örebro län till hållbart användande av material, produkter och tjänster. Kommunerna och regionen samverkar med sociala företag för att möta samhällsutmaningar och leverera nya, trygga välfärdslösningar. Kvinnor och män har samma villkor i näringslivet. Fler kvinnor än tidigare startar och driver numera företag, vilket har lett till att jämställdheten i länets näringsliv har ökat och att kvinnors och mäns kompetens tas tillvara på ett effektivt sätt.

Strategiska inriktningar

- Skapa ett företagsklimat där entreprenörer har goda förutsättningar att starta, driva och utveckla hållbara företag.
- Öka internationaliseringsgraden och kunskapsinnehållet i näringslivet.
- Underlätta för fler hållbara etableringar, investeringar och finansieringsmöjligheter.





5.2 Innovationskraft och sp

Övergripande mål

	Stark konkurrenskraft	Hög och jämlik livskvalitet	God resurseffektivitet
Effekt mål området bidrar till de svarra.	<ul style="list-style-type: none"> • Förbättrad kompetensförsörjning • Ökad kunskapsintensitet • Ökad innovationskraft • Ökad entreprenöriell aktivitet • Ökad nationell attraktionskraft • Ökad global konkurrenskraft • Ökad tillväxt i näringslivet • Ökad produktion inom areella näringar 	<ul style="list-style-type: none"> • Goda uppväxtvillkor • Goda försörjningsmöjligheter • Ökad grad av delaktighet och inflytande • Attraktiv boende- och närmiljö • God och jämlik hälso- och sjukvård • God och jämlik folkhälsa 	<ul style="list-style-type: none"> • Minskad klimatpåverkan • Giftfri miljö • Ökad biologisk mångfald • God vattenförsörjning • Mer bioekonomi och cirkulära flöden • Ökad andel förnybar energi

Nuläge och utmaningar

Hållbar innovationskraft skapar hållbar tillväxt

Hållbar tillväxt i en global ekonomi kräver hög innovationskraft och god förmåga till omställning och förnyelse. Det är därför nödvändigt för ett litet län att arbeta strategiskt och långsiktigt med att stärka sitt innovationssystem. Det regionala innovationssystemet samlar olika sektorer och aktörer i länet för att gemensamt verka för innovativa lösningar och ökad innovationskapacitet. Det bidrar till att skapa förutsättningar för en positiv näringslivs- och samhällsutveckling med ett tydligt samspel mellan näringsliv, akademi, civilsamhälle och offentlig sektor. Länets innovationssystem behöver fortsätta utvecklas för att bli mer samspelt och mer effektivt. Då kan länet bli mer konkurrenskraftigt i den globala ekonomin och bidra till att möta samhällsutmaningar.

Länets innovationssystem behöver stärkas – smart specialisering ger riktningen

Smart specialisering är en metod och ett verktyg för att ge riktning i arbetet med innovationer och peka ut de nischer där Örebro län särskilt väl kan utveckla nya lösningar för stärkt omställningsförmåga, konkurrenskraft och hållbar tillväxt.

Smart specialisering ger vägledning i hur vi i hela länet kan prioritera för att kraftsamla runt kunskapsområden som kan

skapa framtidens kunskapsintensiva företag, utveckla existerande branscher, bidra till nästa generations vård- och omsorgslösningar och stärkta offentliga strukturer.

God tillväxtpotential inom life science och den högspecialiserade hälso- och sjukvården

Tillväxtpotentialen är stor inom life science – en tvärvetenskaplig forskningsgren vars mål är förbättrad hälsa – och inom den högspecialiserade hälso- och sjukvården. Nationellt högspecialiserad vård är i dag etablerad inom ett diagnosområde och arbete pågår att vidareutveckla sådan verksamhet till fler områden. Tillsammans med läkarutbildningen och den medicinska forskningen bidrar den högspecialiserade hälso- och sjukvården till regional utvecklingskraft. Life science och nära vård, som bedrivs i samverkan mellan kommunerna och regionen, agerar även innovationsdrivare för att möta demografiska behov och utmaningar för välfärden.

Önskvärt läge 2030

Samverkan mellan universitet, näringsliv och samhälle

Samverkan mellan universitet, näringsliv och samhälle gör utbildning och forskning attraktiv och konkurrenskraftig. Privata, offentliga och civila aktörer arbetar tillsammans för att bygga upp innovativa miljöer för forskning, tester och demonstration. Detta skapar samhällsutvecklande innovationer samt nya tekniker, produkter, tjänster och processer till nytta för länets näringsliv och offentlig sektor.

Ett starkt innovationssystem som stärker konkurrenskraften

Det starka innovationssystemet ökar länets konkurrenskraft och stimulerar hållbar tillväxt. Våra prioriteringar för smart specialisering bidrar till nytta för företag och offentliga strukturer i hela länet. Offentliga medel används effektivt för att främja innovationsutveckling. Smart specialisering ökar internationaliseringen av näringslivet och uppmuntrar till samarbeten där både näringsliv och offentlig verksamhet bidrar.

Konkurrenskraftiga forsknings- och innovationsmiljöer

Det regionala innovationssystemet är samspelt och arbetar strategiskt mot gemensamma prioriteringar. Länets innovationsmiljöer stärks genom samarbete med liknande miljöer i storregionala samarbeten, nationellt och internationellt och Örebro läns innovationsarbete är en motor i samarbetet inom östra Mellansverige. Vi har en samverkansorienterad innovationsutveckling där ett antal kunskapsdrivna innovationsmiljöer är etablerade. Vi skapar nya värden genom att arbeta inkluderande för att bredda och stärka innovationsprocesserna.

Life science-sektorn och den högspecialiserade vården bidrar till länets tillväxt och attraktionskraft

Vi har utvecklat gemensamma innovationsmiljöer för hälso- och sjukvård, universitet och näringsliv. Universitetssjukhusets roll är stark både på den nationella och på den internationella arenan. Den högspecialiserade hälso- och sjukvården är en självklar regional och nationell samarbetspartner med flera nationella uppdrag och bidrar i hög utsträckning till länets attraktions- och utvecklingskraft. Inom enstaka diagnosområden erbjuds även en unik kompetens för internationella vårduppdrag. Värdet av denna hälso- och sjukvård ökar och fördelas på ett ändamålsenligt sätt vid Örebro läns tre sjukhus: Universitetssjukhuset Örebro, Karlskoga lasarett och Lindesbergs lasarett.

Life science-sektorn i länet är inom sina utvalda områden nationellt ledande och internationellt framstående och bidrar till regional utveckling, innovationskraft och specialisering. Inom folkhälsoarbete, prevention, diagnostik och behandling inom hälso- och sjukvård är Örebro län nationellt ledande när det gäller forskningsanknuten artificiell intelligens, precisionshälsa och precisionsmedicin.

Strategiska inriktningar

- Fördjupa långsiktig samverkan mellan relevanta aktörer inom länets utpekade strategiska prioriteringar för smart specialisering.
- Utveckla den stödjande infrastrukturen för innovation i länet för att stärka framväxten av kunskapsintensiva företag och etableringen av internationellt konkurrenskraftiga forsknings- och innovationsmiljöer.
- Utveckla life science-sektorn till internationell nivå för inriktningarna precisionsmedicin samt artificiell intelligens inom nära vård och högspecialiserad vård.





5.3 Kunskapslyft och utbildning

Övergripande mål

	Stark konkurrenskraft	Hög och jämlik livskvalitet	God resurseffektivitet
Effektmål området bidrar till de svarra.	<ul style="list-style-type: none"> • Förbättrad kompetensförsörjning • Ökad kunskapsintensitet • Ökad innovationskraft • Ökad entreprenöriell aktivitet • Ökad nationell attraktionskraft • Ökad global konkurrenskraft • Ökad tillväxt i näringslivet • Ökad produktion inom areella näringar 	<ul style="list-style-type: none"> • Goda uppväxtvillkor • Goda försörjningsmöjligheter • Ökad grad av delaktighet och inflytande • Attraktiv boende- och närmiljö • God och jämlik hälso- och sjukvård • God och jämlik folkhälsa 	<ul style="list-style-type: none"> • Minskad klimatpåverkan • Giftfri miljö • Ökad biologisk mångfald • God vattenförsörjning • Mer bioekonomi och cirkulära flöden • Ökad andel förnybar energi

Nuläge och utmaningar

God gymnasiesamverkan men det livslånga lärandet behöver stärkas

Tillgång till bra utbildning från förskola till universitet är grunden för hög livskvalitet, arbetslivets kompetensförsörjning och samhällets utveckling är. Det är viktigt att alla länets invånare har goda och jämlika förutsättningar att fullfölja utbildning på minst gymnasienivå, oberoende av funktionsnedsättning. I dag har alla elever tillgång till samtliga nationella program genom länets gymnasiesamverkan, men vi behöver bli bättre på att stimulera till och erbjuda goda möjligheter för ett livslångt lärande.

Öka måluppfyllelsen och slut jämställdhetsgapet

Alltför få ungdomar når behörighet till gymnasieskolans nationella program och andelen som går vidare till högre studier minskar. Ur ett längre tidsperspektiv har Örebro län en låg måluppfyllelse i grund- och gymnasieskolan i nationella jämförelser. Föräldrars utbildningsnivå och andra socioekonomiska faktorer har stor betydelse för elevers skolresultat. Fler flickor än pojkar når gymnasiebehörighet och fler kvinnor än män fortsätter till en högre utbildning. Samtidigt är det fler män än kvinnor som etablerar sig på arbetsmarknaden. Kvinnor har oftare än män en högre utbildning än vad som krävs för det yrke de arbetar inom, vilket både innebär att kompetens inte

tas tillvara och att kvinnor blir underbetalda. Arbetsmarknaden är könssegrigerad och en mer jämställd arbetsmarknad är önskvärd, men hindras av att flickor och pojkar gör traditionella utbildningsval i stället för val utifrån intresse och potential. Dessa gap är kostsamma både för individen och för samhället.

Vi behöver höja utbildningsnivån

Kraven på utbildningsnivå ökar, liksom behovet av specialiserad och yrkesutbildad arbetskraft. Andelen högutbildade har ökat nationellt under hela tjugohundratalet, men både kvinnor och män i Örebro län har en lägre utbildningsnivå jämfört med riksgenomsnittet. I en global kunskapsekonomi är tillgången till kunskap, utbildning och kompetens en avgörande konkurrensfaktor. Omställningen till ett hållbart samhälle förändrar synen på vilken kompetens som behövs i framtiden – till exempel behöver den digitala kompetensen öka inom alla yrkesgrupper. Utbildning har också betydelse för individers livskvalitet och för folkhälsan i stort.

Samverkan är en nyckel

Vi behöver kraftsamla för att barn och unga ska kunna möta sin framtid på bästa sätt. Det är ett samhällsansvar där många aktörer i hela länet gemensamt behöver bidra. Vi behöver ständigt stimulera barn och ungas kreativitet, nyfikenhet och vilja att pröva och omsätta nya idéer i handling. Kunskap om arbetsmarknaden och vad som efterfrågas behöver finnas tillgänglig under hela studietiden. För att alla elever och studenter ska få

förutsättningar att tillgodogöra sig utbildningen är det viktigt att utbildningsanordnarna på olika sätt involverar och samverkar med det omgivande samhället.

Önskvärt läge 2030

Barnets bästa i centrum

År 2030 har vi uppnått en jämlik hälsa bland barn och vuxna genom att säkra att alla barn får en bra start i livet. En start med goda uppväxtvillkor som stimulerar deras tidiga utveckling, inläring och hälsa. Det är ett resultat av en satsning på en tillgänglig, likvärdig förskola och skola av hög kvalitet samt på metoder och medel som sätter barnens behov i centrum.

En kunskapsregion genom stark samverkan

Många olika samhällsaktörer samverkar för att barn och unga ska få de bästa förutsättningarna för en hög livskvalitet och god framtid. Vi är en kunskapsregion, där flickor och pojkar har förutsättningar att göra medvetna val som inte begränsas av kön, funktionsnedsättning eller social eller kulturell bakgrund. När fler barn och ungdomar i hela länet fullföljer och avslutar sin grundläggande utbildning, kan individen nå sin fulla potential samtidigt som samhällets behov av kompetens tillgodoses.

Nya former av lärande

Digital kompetens har skapat förutsättningar för digitalisering och upprätthåller demokratiska värden. Möjligheten till distansstudier har gjort det möjligt att studera även utanför studieorterna, något som har ökat intresset för utbildning och

höjt den formella utbildningsnivån speciellt på landsbygderna. Folkhögskolorna och annan vuxenutbildning ger ännu fler förutsättningar för vidare studier. Hela vårt utbildningssystem stimulerar både entreprenörskap och en hållbar utveckling.

Strategiska inriktningar

- Öka måluppfyllelsen i skolan genom att stärka samverkan mellan olika samhällsaktörer för att alla barn och unga ska få bra förutsättningar att möta sin framtid.
- Öka anställningsbarheten genom ökad samverkan mellan skola och arbetsliv.
- Skapa goda utbildningsmiljöer för utsatta grupper med bristfällig eller avbruten utbildning.





5.4 Kompetensförsörjning

Övergripande mål

	Stark konkurrenskraft	Hög och jämlik livskvalitet	God resurseffektivitet
Effektmål området bidrar till de svarta.	<ul style="list-style-type: none"> • Förbättrad kompetensförsörjning • Ökad kunskapsintensitet • Ökad innovationskraft • Ökad entreprenöriell aktivitet • Ökad nationell attraktionskraft • Ökad global konkurrenskraft • Ökad tillväxt i näringslivet • Ökad produktion inom areella näringar 	<ul style="list-style-type: none"> • Goda uppväxtvillkor • Goda försörjningsmöjligheter • Ökad grad av delaktighet och inflytande • Attraktiv boende- och närmiljö • God och jämlik hälso- och sjukvård • God och jämlik folkhälsa 	<ul style="list-style-type: none"> • Minskad klimatpåverkan • Giftfri miljö • Ökad biologisk mångfald • God vattenförsörjning • Mer bioekonomi och cirkulära flöden • Ökad andel förnybar energi

Nuläge och utmaningar

Utbildningssektorn behöver matcha länets kompetensbehov

En väl fungerande kompetensförsörjning behövs för den omställning på arbetsmarknaden som krävs inom både näringsliv och offentlig sektor för att nå en hållbar regional utveckling och ett konkurrenskraftigt näringsliv. För att nå dit krävs det strukturella förändringar på nationell nivå, samverkan mellan myndigheter och regionala aktörer samt förändringar på länsnivå.

Örebro universitet är länets kunskapsmotor och en stark attraktionsfaktor för unga inflyttare. En jämförelsevis stor andel av studenterna stannar kvar i länet efter avslutad utbildning. Folkhögskolorna och studieförbunden har också en viktig roll för den del av arbetskraften som inte etablerat sig eller står långt från arbetsmarknaden. Utbildningsutbudets dimensionering, innehåll och tillgänglighet behöver matcha arbetsgivarnas behov bättre. Så kan vi gemensamt ta ansvar för kompetensförsörjningen i länet. Samtidigt måste utbudet utformas så att fler vill utbilda sig till det som efterfrågas. Länets styrkeområden enligt smart specialisering och bristyrken behöver vara viktiga utgångspunkter för utbildningssystemets dimensionering och innehåll.

Aktörerna behöver vara mer aktiva och kunniga

Många arbetsgivare upplever svårigheter att rekrytera rätt kompetens. För att åstadkomma förändring och förbättring krävs handling, många gånger i en bred samverkan. Ett sådant exempel är när arbetsgivare engagerar sig i råd eller styrelser för att kunna påverka utbildningens innehåll och praktik. Det stärker och höjer utbildningens kvalitet. För att arbetsgivare ska kunna hantera omställningar på arbetsmarknaden och i näringslivet behöver de i högre utsträckning arbeta med att uppdatera och utveckla nya kompetenser. Det kan handla om att nyttja digitaliseringens möjligheter eller att öka förmågan till grön omställning.

När arbetsgivare arbetar för att bli attraktiva stärker de sin konkurrenskraft. Region Örebro län har i sin roll som regionalt utvecklingsansvarigt ett regeringsuppdrag att hålla ihop länets kompetensförsörjning. Det är även viktigt att arbeta för att länet ska vara attraktivt att bo i och flytta till.

Bryt den segregerade utbildnings- och arbetsmarknaden

Trots en allt starkare arbetsmarknad ökar den strukturella arbetslösheten. Särskilt utsatta grupper är unga personer, kvinnor och män födda utanför Europa, långtidsarbetslösa i åldern 55–64 år, personer med högst förgymnasial utbildning och personer med en funktionsnedsättning som medför nedsatt arbetsförmåga. Vuxenutbildningen har stor betydelse för att bryta långtidsarbetslösheten för dessa grupper. En utmaning är

och matchning

också att sysselsättningsgraden bland utrikes födda är betydligt lägre än för inrikes födda. Här finns både personer som saknar gymnasieutbildning och högt utbildade som skulle kunna bidra till länets kompetensförsörjning men som saknar vägar in i det svenska samhället.

Det är viktigt för länets kompetensförsörjning att unga kvinnor och män går vidare till sysselsättning eller studier efter avslutad gymnasieutbildning. En utmaning är att fånga upp de unga i åldern 16–29 som varken arbetar eller studerar. En annan att instegsbranscher som är viktiga för framförallt ungas och utrikesföddas etablering på arbetsmarknaden har påverkats av pandemin. Att många branscher är könssegregerade och att kvinnor är överrepresenterade i lågavlönade sektorer är också utmaningar.

Arbetskraftsförsörjningen är en utmaning i hela länet

Bristande kompetensförsörjning är ett hinder för utvecklingen i näringsliv och offentlig sektor i hela länet. Utmaningarna ser olika ut i olika delar av länet och skiljer sig även åt när det gäller städer och landsbygder. Andelen äldre i länets befolkning ökar i relation till andelen i arbetsför ålder. Det gör att det är färre personer som måste försörja fler. Detta kan bli ett problem både för arbetskraftsförsörjningen och utbudet av vård och omsorg, som ju måste svara mot de demografiska behoven.

Önskvärt läge 2030

Infrastruktur för kompetensförsörjning och livslångt lärande

Vi har en väl fungerande kompetensförsörjning och kompetensutveckling som ökar möjligheterna att på ett effektivt sätt möta våra samhällsutmaningar och omställningar i näringslivet och på arbetsmarknaden. Vi tar tillvara möjligheter och hittar lösningar som följer av de demografiska förändringarna, den tekniska utvecklingen, digitaliseringen, globaliseringen, klimat- och miljöomställningen samt förändringarna inom socioekonomi och sammanhållning. Det finns en väl fungerande infrastruktur för kompetensförsörjning inom näringsliv och offentlig sektor, vilket bidrar till ett livslångt lärande för länets invånare.

Utbildning och efterfrågan matchar varandra

År 2030 matchar utbildningarnas relevans och tillgänglighet arbetsgivarnas behov och är så attraktiva att fler utbildar sig inom de områden som efterfrågas. Matchningen fokuseras på länets bristyrken och på regionala styrkeområden enligt smart specialisering, i dialog med Örebro universitet och andra utbildningsanordnare. Digitalisering har gett ökade möjligheter till distansarbete och distansstudier, vilket har lett till en ökad rekryteringsbas även i länets landsbygder. Detta underlättar utveckling, innovationsförmåga och diversifiering i arbetslivet.

Kompetensutveckling attraherar arbetskraft

Arbetsgivarna arbetar strategiskt med rekrytering och attraktivitet. En viktig framgångsfaktor är att erbjuda kompetensutveckling under arbetslivet. Utbildningsanordnare och arbetsgivare har skaffat sig ökad kunskap och samverkar om jämställdhet, likabehandling och mångfald, vilket har gett en effektivare kompetensförsörjning. Örebro universitet och utbildningsanordnare inom yrkeshögskolan, gymnasiala utbildningar för unga och vuxna och folkhögskolan är viktiga aktörer för att stärka näringslivets och offentliga organisationers kompetensförsörjning. Arbetsgivare efterfrågar såväl formell utbildning som erfarenhet och social kompetens.

Social sammanhållning och ekonomisk konkurrenskraft

Ett arbete ger förutsättningar för såväl egen försörjning som hälsa och ett gott liv. Vi tar tillvara hela befolkningens kompetens, kreativitet och erfarenhet. Därför har vi nått både social sammanhållning och ekonomisk konkurrenskraft. Örebro län är attraktivt även för personer från andra delar av landet och lockar spetskompetens på en global marknad. Utbildning och kompetens hos kvinnor och män, som förut hade svårt att etablera sig på arbetsmarknaden, tas nu tillvara av arbetsgivare. Arbetsgivarna har skaffat sig större kompetens för att kunna möta de särskilt utsatta gruppernas behov och förenkla för dem, vilket motverkar diskriminering. Dessutom har antalet sociala företag ökat.

Strategiska inriktningar

- Möt arbetskraftsefterfrågan i bristyrken och regionala styrkeområden enligt smart specialisering.
- Utveckla stödstrukturer för arbetslivets strategiska arbete med kompetensförsörjning.
- Riv hinder för utsatta grupper på arbetsmarknaden.





5.5 Social sammanhållning

Övergripande mål

	Stark konkurrenskraft	Hög och jämlik livskvalitet	God resurseffektivitet
Effekt mål området bidrar till de svarta.	<ul style="list-style-type: none"> • Förbättrad kompetensförsörjning • Ökad kunskapsintensitet • Ökad innovationskraft • Ökad entreprenöriell aktivitet • Ökad nationell attraktionskraft • Ökad global konkurrenskraft • Ökad tillväxt i näringslivet • Ökad produktion inom areella näringar 	<ul style="list-style-type: none"> • Goda uppväxtvillkor • Goda försörjningsmöjligheter • Ökad grad av delaktighet och inflytande • Attraktiv boende- och närmiljö • God och jämlik hälso- och sjukvård • God och jämlik folkhälsa 	<ul style="list-style-type: none"> • Minskad klimatpåverkan • Giftfri miljö • Ökad biologisk mångfald • God vattenförsörjning • Mer bioekonomi och cirkulära flöden • Ökad andel förnybar energi

Nuläge och utmaningar

Civilsamhället och det offentliga skapar demokrati och sammanhållning

Den sociala sammanhållningen i samhället gynnas av att välfärden kommer alla till del, men också av att alla får möjlighet att delta i samhällslivet, påverka sin livsmiljö och forma sina liv. Delaktighet, tillgänglighet, tillit och trygghet är viktiga ledord. I länet finns ett starkt civilsamhälle med idrottsrörelse, studieförbund och andra organisationer samt folkhögskolor och folkbibliotek som bidrar till den demokratiska utvecklingen. Här finns också möjlighet till ett rikt utbud av fritidsaktiviteter. Det är krafter som tillsammans skapar sammanhållning och fungerar som demokratiskola. Det är därför viktigt att värna civilsamhällets oberoende. Den sociala ekonomin består av organiserade verksamheter som är fristående från den offentliga sektorn, bygger på demokratiska värderingar och bidrar till samhälls- eller medlemsnytta. Ett exempel är civilsamhällets organisationer som arbetar med människor som står långt ifrån arbetsmarknaden. En utmaning är de ökade sociala, ekonomiska och digitala klyftor vi ser i samhället som bidrar till utanförskap och otrygghet.

Kultur ska vara till för alla

Ett rikt utbud av kultur och ett fritt kulturliv är en central del i ett demokratiskt samhälle som också bidrar till en attraktiv livs-

miljö och en hållbar samhällsutveckling. Kultur ger människan möjligheter att utvecklas och främjar hälsa och lärande. Framförallt ger kulturen utrymme för reflektion om det gemensamma och insikter i såväl det egna som i andra människors liv, villkor och drivkrafter. Detta är särskilt viktigt i en tid av växande klyftor och färre gemensamma referensramar. Det ökade regionala ansvaret för kultur genom den nationella kultursamverkansmodellen gör att kulturen i högre grad kan samspela och vara en del i det regionala utvecklingsarbetet. Ett rikare utbud av kultur och fritidsaktiviteter kan bidra till social sammanhållning och en attraktivare livsmiljö.

En fungerande kulturell infrastruktur i hela länet

Det finns ett rikt kulturliv i länet som rymmer både spets och bredd, men här finns också stora utmaningar. Ett jämlikt, jämställt, inkluderande och tillgängligt kulturliv är utmaningar som Örebro läns kulturplan lyfter fram. Ytterligare en utmaning är att förbättra förutsättningarna för kulturell kreativitet, utveckling och tillgänglighet och att skapa en fungerande kulturell infrastruktur i hela länet. Detta är särskilt viktigt i spåren av coronapandemin som drabbat det professionella kulturlivet hårt. Strukturen innefattar såväl offentligt finansierad kultur som privata och ideella kulturaktörer, tätt sammankopplade och beroende av varandra. Viktiga aktörer är institutioner, arrangörer, professionella kulturskapare, offentliga aktörer, studieförbund, folkbildningen och olika utbildningar. I spåren av pandemin ser vi en stark digital utveckling som väcker nya

och demokrati

frågor, till exempel om att ta betalt för digital kultur. Vi ser också ett behov av ökad internationell samverkan.

Önskvärt läge 2030

Alla har möjlighet att forma sina liv

År 2030 har länets flickor och pojkar, kvinnor och män möjlighet att påverka sin livsmiljö och forma sina liv. Jämlikhet och jämställdhet är vägledande principer i frågor som rör boende, utbildning, arbetsliv och fördelning av resurser. Civilsamhället, kulturen och den sociala ekonomins aktörer är viktiga i samhällsutvecklingen för att identifiera och främja innovativa lösningar på olika samhällsutmaningar, såväl sociala som miljömässiga.

Ökad delaktighet i samhället

Delaktigheten i samhället har ökat genom att fler har egen försörjning och kan göra egna val. Här har kulturen, folkbildningen, biblioteken, det civila samhället och den sociala ekonomin spelat en avgörande roll. Den digitala utvecklingen i länet har bidragit till ökad delaktighet och inkludering nu när det digitala utanförskapet har minskat. Tryggheten har ökat när kriminalitet och brottslighet har minskat genom förebyggande insatser och samverkan över sektorsgränser. Vi lägger särskild vikt vid att skapa trygghet och platser där människor kan mötas. Vi ger barn och unga större inflytande och bidrar till inkludering av nyinflyttade, något som stimulerar de demokratiska strukturerna. I samhället finns inte längre förtryckande strukturer kopplat till exempelvis kön, genus och etnicitet. Alla människor är fria att forma sina egna liv.

Socialt företagande och innovation möter samhällsutmaningar

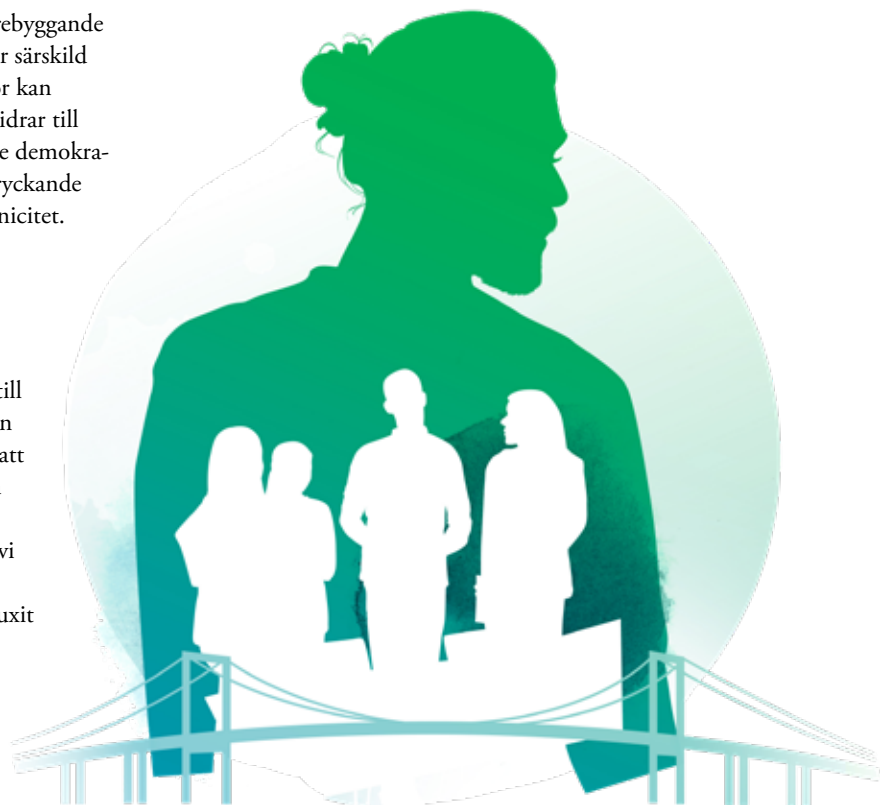
Sociala innovationer och socialt företagande bidrar till att möta samhällets utmaningar. De sociala företagen har blivit starkare och fler. De gör en stor insats för att bidra till att klimatpåverkan minskar, inkluderingen i samhället ökar och det skapas arbetstillfällen för personer som har varit arbetslösa länge. Genom att vi skapat goda förutsättningar för dessa företag i länet, bland annat genom offentlig upphandling, har de vuxit och blivit fler.

Blomstrande kulturliv i hela länet

Den kulturella kreativiteten blomstrar tack vare att vi har en väl fungerande kulturell infrastruktur i hela länet. Det finns ett rikt, varierat och fritt kulturliv med hög tillgänglighet. Här ryms både spets och bredd och kulturen upplevs betydelsefull. Den digitala kulturutveckling som skett gör det möjligt för fler att ta del av kultur och öppnar upp för ökad internationell verksamhet och samverkan.

Strategiska inriktningar

- Skapa goda förutsättningar för ett starkt civilsamhälle, en stark folkbildning och sociala företag.
- Stärk länets kulturella infrastruktur med tonvikt på ett jämlikt, jämställt och tillgängligt kulturliv med barn och unga i fokus.
- Öka tryggheten genom att stärka social, ekonomisk och digital inkludering och genom samverkan, både sektorsövergripande och internationell.





5.6 Hälsofrämjande arbete

Övergripande mål

	Stark konkurrenskraft	Hög och jämlik livskvalitet	God resurseffektivitet
Effektmål området bidrar till de svarra.	<ul style="list-style-type: none"> • Förbättrad kompetensförsörjning • Ökad kunskapsintensitet • Ökad innovationskraft • Ökad entreprenöriell aktivitet • Ökad nationell attraktionskraft • Ökad global konkurrenskraft • Ökad tillväxt i näringslivet • Ökad produktion inom areella näringar 	<ul style="list-style-type: none"> • Goda uppväxtvillkor • Goda försörjningsmöjligheter • Ökad grad av delaktighet och inflytande • Attraktiv boende- och närmiljö • God och jämlik hälso- och sjukvård • God och jämlik folkhälsa 	<ul style="list-style-type: none"> • Minskad klimatpåverkan • Giftfri miljö • Ökad biologisk mångfald • God vattenförsörjning • Mer bioekonomi och cirkulära flöden • Ökad andel förnybar energi

Nuläge och utmaningar

Klyftorna mellan olika grupper i befolkningen ökar

Människors livsvillkor är viktiga förutsättningar för goda levnadsvanor och för en god, jämlik och jämställd hälsa. Den fysiska och psykiska hälsan är generellt god i länet, men klyftorna ökar. Vi ser stora skillnader i hälsa mellan olika geografiska områden och olika socioekonomiska grupper. Äldre personer mår sämre än yngre. Flickor och kvinnor mår sämre än pojkar och män. När det gäller psykiskt välbefinnande mår unga flickor och äldre kvinnor sämst. De som löper störst risk för ohälsa är personer med låg utbildningsnivå, sämre ekonomi och de utan arbete. Personer med funktionsnedsättning, hbtq-personer, utrikes födda och de som tillhör nationella minoriteter är också riskgrupper.

Coronapandemin riskerar att få långsiktiga effekter på människors livsvillkor och hälsa. Det drabbar de med sämst förutsättningar hårdast och riskerar att ytterligare öka klyftorna i samhället. Klimatförändringarna påverkar människors hälsa. Barn, äldre och sjuka är extra känsliga grupper för dessa förändringar. Andra miljöfaktorer som påverkar hälsan är buller, luftföroreningar, kemikalier samt kvaliteten på dricksvattnet.

Förändrad demografi

Andelen invånare i yrkesverksam ålder minskar i länet samtidigt som andelen äldre över 80 år ökar kraftigt. För att undvika en ökad belastning på vårt välfärdssystem behöver de ojämlika hälsoskillnaderna i befolkningen minska och det hälsofrämjande och sjukdomsförebyggande arbetet stärkas. Den förändrade demografin leder till stora utmaningar med kompetensförsörjning inom framför allt vård och omsorg.

Helhetssyn saknas

Vården och omsorgen är i dag fragmenterad och uppdelad på olika vårdgivare och specialiteter. Den enskilde behöver få mer inflytande och i högre grad sättas i centrum för sin egen vård. Det finns behov av ett omfattande förändringsarbete för att skapa helhetssyn kring den enskilde, där en viktig förutsättning är en fungerande samverkan mellan det offentliga och civilsamhället. En mycket liten andel av de totala hälsoinvesteringarna läggs i dag på främjande och förebyggande insatser. För att minska samhällskostnaderna behöver vi satsa mer på hälsa och samtidiga insatser.

och hälso- och sjukvård

Önskvärt läge 2030

Goda livsvillkor för alla och särskilda insatser för utsatta grupper

Goda livsvillkor och levnadsvanor, tilltro till egen förmåga, tillit till andra, delaktighet och inflytande samt goda boende- och närmiljöer påverkar folkhälsan. Genom att alla länsbor nu har dessa förutsättningar har vi uppnått en god, jämlik och jämställd hälsa i hela länet.

Det offentliga och civilsamhället gör breda folkhälsoinsatser, men även särskilda insatser för människor i utsatta livssituationer och för dem som är i behov av omsorg och hälso- och sjukvård.

En jämlik, jämställd och tillgänglig hälso- och sjukvård

År 2030 har vi en jämlik och jämställd hälso- och sjukvård som erbjuds på lika villkor för alla i hela länet oavsett vårdgivare. Omställningen till en god och nära vård innebär bland annat att hälso- och sjukvården har gått från reaktiva till proaktiva och hälsofrämjande arbetssätt. Sjukvården har minskat sin miljöpåverkan. Intresset för att arbeta inom vård och omsorg är stort och kompetensförsörjningen fungerar bra.

Tillgänglighet är en mycket viktig kvalitetsfråga. Digitalisering och e-hälsa har ökat individens delaktighet. Hela kedjan – från första kontakt till rätt vård i rätt tid – fungerar väl och alla patienter har lätt att nå vården utifrån sina personliga förutsättningar.

Effektiv samverkan ger vård av hög kvalitet

Omställning till en nära vård har lett till ett än mer personcentrerat arbetssätt som utgår från individens behov och förutsättningar. Primärvården har utvecklats i samverkan mellan länets kommuner och regionen och i nära samspel med den specialiserade vården. Universitetssjukvården genomsvyr stora delar av hälso- och sjukvården vid såväl länets tre sjukhus som i övriga delar av verksamheten. Den högspecialiserade vården är en självklar tillgång för både länets befolkning och övriga landet. Detta bidrar till en effektiv och jämnt fördelad hälso- och sjukvård med hög kvalitet.

Strategiska inriktningar

- Möt utmaningar inom folkhälsoområdet genom lokal, regional och interregional samverkan samt genom samverkan mellan det offentliga och civilsamhället.
- Skapa förutsättningar för goda livsvillkor genom tidiga, främjande, förebyggande och individriktade insatser.
- Utveckla en tillgänglig och framtidsinriktad hälso- och sjukvård och omsorg genom samverkan utifrån en helhetssyn kring den enskilde, där digitaliseringens och den tekniska utvecklingens möjligheter nyttjas.





5.7 Klimat, miljö och energi

Övergripande mål

	Stark konkurrenskraft	Hög och jämlik livskvalitet	God resurseffektivitet
Effektmål området bidrar till de svarra.	<ul style="list-style-type: none"> Förbättrad kompetensförsörjning Ökad kunskapsintensitet Ökad innovationskraft Ökad entreprenöriell aktivitet Ökad nationell attraktionskraft Ökad global konkurrenskraft Ökad tillväxt i näringslivet Ökad produktion inom areella näringar 	<ul style="list-style-type: none"> Goda uppväxtvillkor Goda försörjningsmöjligheter Ökad grad av delaktighet och inflytande Attraktiv boende- och närmiljö God och jämlik hälso- och sjukvård God och jämlik folkhälsa 	<ul style="list-style-type: none"> Minskad klimatpåverkan Giftfri miljö Ökad biologisk mångfald God vattenförsörjning Mer bioekonomi och cirkulära flöden Ökad andel förnybar energi

Nuläge och utmaningar

Vi behöver möta klimatutmaningen

Omställningen till en cirkulär, klimat- och miljömässigt hållbar ekonomi är viktig för den regionala utvecklingen. Klimatförändringar är en av vår tids största utmaningar, som sätter synliga spår genom fler översvämningar, torka och bränder. Den biologiska mångfalden hotas och utsläppen av växthusgaser minskar alldeles för långsamt. För att nå klimatmålen krävs en omställning av hela samhällsområden, sektorer och näringsgrenar. Innovation, digitalisering och förändrade beteenden behövs för att hitta nya hållbara lösningar. Omställningen behövs också för att företagen ska behålla sin konkurrenskraft och för att stärka människors hälsa samt barn och ungas framtidstro. Klimatutmaningen är en global fråga och för att kunna möta den krävs både lokalt, nationellt och internationellt samarbete.

Vi behöver säkra länets hållbara försörjning och förändra vår konsumtion

Vi behöver säkra länets hållbara försörjning av energi, livsmedel och andra livsnödvändiga produkter och tjänster. Klimatförändringarna kommer bland annat att påverka matproduktionen, tillgången och kvaliteten på dricksvattnet samt skogsbruket. Våra konsumtionsvanor orsakar stor klimat- och miljöpåverkan och är inte hållbara. Vi behöver tänka om och göra annorlunda. För en hållbar konsumtion krävs tillgång till hållbara produkter, men det behövs också ändrade normer och beteenden. Vi

vet att kvinnor är mer benägna att göra val som gynnar miljö och klimat än män. För barn och unga i länet är klimatet och miljön den viktigaste framtidsfrågan. Dessa perspektiv måste tas tillvara för att få till en samhällsförändring.

Goda möjligheter för en hållbar cirkulär och biobaserad samhällsekonomi

De gröna näringarna inom bland annat jordbruk och skogsbruk är betydelsefulla i stora delar av länet. Jordbruket bidrar med lokalt odlade produkter och stärker turistnäringen. Skogsnäringen har en nyckelroll i utvecklingen av en mer biobaserad samhällsekonomi – en bioekonomi – där både traditionella och nya varor och tjänster produceras av en hållbar skogsråvara som ersätter fossila och ändliga råvaror. Det finns också goda möjligheter att öka länets försörjning av produkter och tjänster från de gröna näringarna. Samtidigt måste den biologiska mångfalden bevaras och gärna öka. Därför måste samhällssekonomi bygga på cirkulära modeller inom ramen för ekosystemens gränser.

Vi behöver öka andelen förnybar energi och säkra kraftförsörjningen

Vi måste bli mer energieffektiva och ställa om till förnybara energikällor för att säkra energiförsörjningen. För det krävs snabbare omställning av befintlig teknik och beteendeförändringar men också innovation och digitalisering. Elektrifiering av transportsektorn och industrin är viktiga delar i omställningen

till ett minskat fossilberoende. Samtidigt kan det ökade elbehovet leda till kapacitetsbrist. Länet har potential för ökad produktion av solenergi, vindkraft och biogas. Utöver minskat fossilberoende leder det till ökad lokal försörjning och en rad andra positiva samhällseffekter.

Önskvärt läge 2030

Minskad klimatpåverkan genom omställning

År 2030 har vi lyckats ställa om till en konkurrenskraftig, cirkulär samt klimat- och miljömässigt hållbar ekonomi. Näringslivets omställningskraft och förmåga till innovation har tagits tillvara och främjat en klimat- och miljödriven näringslivsutveckling i alla branscher. En stärkt krisberedskap gör att vi är bättre rustade för extremvädrets effekter.

Produktionen av dricksvatten och livsmedel är hållbar och stark, de gröna näringarna växer och länets sårbarhet minskar. Andelen skyddad natur har ökat. Arbetet med att öka upptag och lagring av koldioxid samt ökad biologisk mångfald har gett gott resultat. Kompetensen om jord- och skogsbruk och de gröna näringarnas samhällsvärde har ökat. Nu gör vi medvetna överväganden vid planering och etablering av nya verksamheter på bördig jord- och skogsbruksmark.

Utvecklad bioekonomi

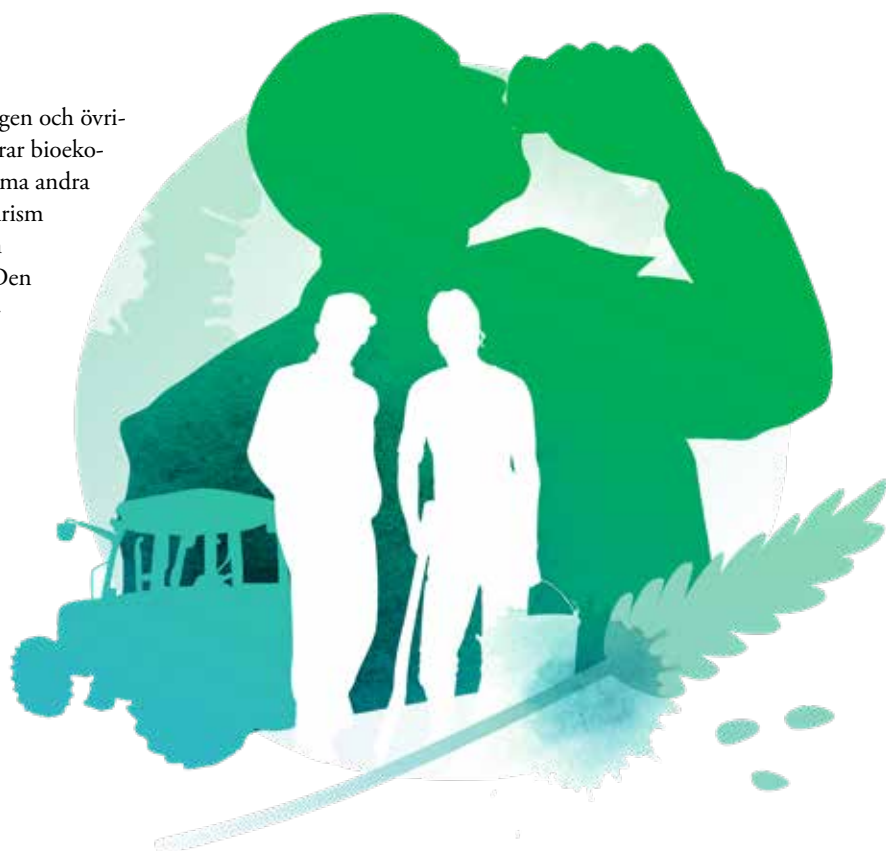
Omställningskraften i livsmedelskedjan, skogsnäringen och övriga gröna näringar är stark. Vi utvecklar och stimulerar bioekonomin inom skogs- och jordbruket utan att försumma andra intressen och värden, till exempel friluftsliv, naturturism och biologisk mångfald. När vi bygger bostäder och lokaler använder vi träråvara i större utsträckning. Den regionala bioekonomin bidrar även med lokalt hållbart odlade produkter och stärker besöksnäringen.

Effektiv användning av jordens resurser och energi

Jordens resurser används mer effektivt tack vare fler cirkulära system. Fler varor är fria från farliga ämnen och de baseras i hög utsträckning på förnyelsebara råvaror. Den offentliga upphandlingen har varit ett viktigt verktyg för att uppnå en ansvarsfull och hållbar produktion, konsumtion och säker försörjning. Vi har även säkrat energiförsörjningen genom nya hållbara lösningar och genom energieffektivitet där vi tagit tillvara den tekniska och digitala utvecklingen. Produktionen av förnybar energi i länet har ökat genom vindkraft, solenergi, vätgas och biogas. Vi har ändrat beteenden, vilket gör att vi konsumerar mindre och mer hållbart.

Strategiska inriktningar

- Uppnå hållbar energiförsörjning genom att öka energieffektiviteten och andelen förnybar energi.
- Skapa förutsättningar för en strukturell omställning till en cirkulär ekonomi och bioekonomi där vi producerar och konsumerar på nya hållbara sätt.
- Stärk länets hållbara försörjning av livsnödvändiga produkter och tjänster.





5.8 Bostadsförsörjning och

Övergripande mål

	Stark konkurrenskraft	Hög och jämlik livskvalitet	God resurseffektivitet
Effekt mål området bidrar till de svarta.	<ul style="list-style-type: none"> • Förbättrad kompetensförsörjning • Ökad kunskapsintensitet • Ökad innovationskraft • Ökad entreprenöriell aktivitet • Ökad nationell attraktionskraft • Ökad global konkurrenskraft • Ökad tillväxt i näringslivet • Ökad produktion inom areella näringar 	<ul style="list-style-type: none"> • Goda uppväxtvillkor • Goda försörjningsmöjligheter • Ökad grad av delaktighet och inflytande • Attraktiv boende- och närmiljö • God och jämlik hälso- och sjukvård • God och jämlik folkhälsa 	<ul style="list-style-type: none"> • Minskad klimatpåverkan • Giftfri miljö • Ökad biologisk mångfald • God vattenförsörjning • Mer bioekonomi och cirkulära flöden • Ökad andel förnybar energi

Nuläge och utmaningar

Fortsatt byggande – men inte i hela länet

En väl fungerande bostadsmarknad är en förutsättning för ett attraktivt och växande län. Drygt hälften av länets kommuner bedömer att det finns en bostadsbrist i kommunen som helhet och bristen på bostäder gör att länet inte kan växa till sin fulla potential. De långsiktiga förutsättningarna för bostadsförsörjning skiljer sig åt mellan länets olika delar. I Örebro kommun har det under flera år varit svårt att hinna bygga tillräckligt för att kunna möta efterfrågan. I många av de mindre kommunerna har förutsättningarna för bostadsbyggande länge varit svåra.

Vi behöver skapa flyttkedjor för att frigöra efterfrågade bostäder

Många kommuner upplever att de har brist på bostäder anpassade för äldre, vilket hämmar rörligheten på bostadsmarknaden. Bra digital infrastruktur kan skapa flyttkedjor genom att rörligheten ökar för de grupper på arbetsmarknaden som har möjlighet att jobba på distans. Det gör att efterfrågan på bostäder ökar utanför centralorterna och ger även bättre förutsättningar för företagande där. Brist på billiga bostäder gör det svårt för unga och nyanlända att etablera sig på bostadsmarknaden.

Vi behöver minska segregationen och trångboddheten

Bostadsmarknaden ska tillgodose många olika gruppers behov och allt går inte att lösa med nybyggnation. Ett av målen med

den långsiktiga samhällsplaneringen måste vara att minska segregationen och trångboddheten. Digitalisering och distansarbete har potential att minska den socioekonomiska segregationen mellan landsbygderna och tätorterna. Den sociala servicen behöver utökas på flera orter. Här finns en potential i att utveckla den digitala infrastrukturen och använda digitala tjänster i högre utsträckning.

Önskvärt läge 2030

En bostadsmarknad i balans

År 2030 är bostadsmarknaden i balans i hela länet. Vi kan erbjuda olika typer av goda boendemiljöer, bostäder, bogemenskaper och livsmiljöer och det är lätt för arbetsgivare att attrahera arbetskraft med rätt kompetens. Vi har skapat förutsättningar för boende där befolkningen ökar och förutsättningar för befolkningsutveckling där befolkningen åldras och minskar. De nya bostäderna är byggda på ett miljömässigt hållbart sätt, de är energieffektiva och bidrar till attraktiva miljöer.

Attraktiva boendemiljöer skapar social hållbarhet

Tryggheten, tilliten och den goda, jämställda och jämlika hälsan har ökat eftersom fler bor i områden med förutsättningar för social hållbarhet. Vi har motverkat segregation och exponering för skadliga miljöfaktorer genom god samhällsplanering. Fler boende har nära till grönområden, förskolor och skolor samt kulturella och sociala mötesplatser. Tillgänglighet till kommer-

attraktiva miljöer

siell service, välfärdstjänster och kommunikationer har skapat en långsiktigt hållbar bostadsförsörjning i attraktiva boendemiljöer.

Vi har tillgodosett civilsamhällets behov av ytor, lokaler och mötesplatser. Tillgången till snabb och driftssäker digital infrastruktur på landsbygderna är säkrad, vilket har gjort att fler kan bo, arbeta och bedriva verksamhet här.

Bra samordning mellan byggande och hållbara pendlingsmöjligheter

Möjligheterna till hållbar pendling är goda och bidrar till fungerande arbetskraftsförsörjning. Marknadsandelen för kollektivtrafiken har ökat. Det har även arbetsresor med cykel eller till fots och möjligheten till självständiga resor för barn och unga, framförallt i de gula områdena i strukturbilden. Samtidigt har utvecklingen av den digitala infrastrukturen bidragit till ett minskat behov av dagligt resande. Det gör att klimatutsläppen, den sociala belastningen och hälsoriskerna har minskat. Många människor kan i stor utsträckning klara sitt vardagsresande utan att vara beroende av bilen eftersom trafik- och bebyggelseplaneringen har samordnats. I områden utanför de större stråken är bilen ofta förstahandsvalet.

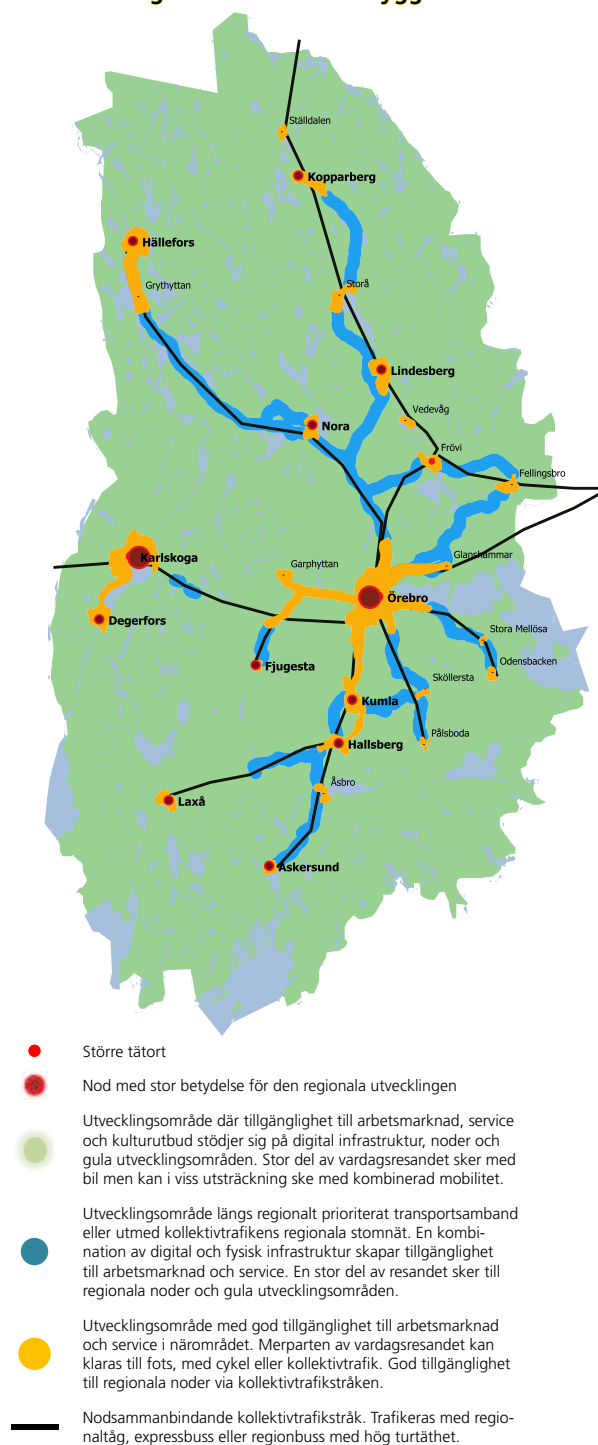
Minskad segregation tack vare god samhällsplanering

Tack vare god samhällsplanering har boendesegregationen minskat. Bland personer i socioekonomiskt utsatta grupper är nu fler nöjda med sin boendemiljö. Tillgången till social service har utökats på flera orter och vi har säkrat bostadsförsörjningen, skapat flyttkedjor och minskat trångboddheten. Tillgängligheten till bostäder, utbildning, arbete, välfärd och service har ökat i hela länet. Samhällsplaneringen har skapat förutsättningar för fler digitala tjänster, delningsekonomi och hållbara mobilitetslösningar som bilpooler och kontorshubbar.

Strategiska inriktningar

- Förbättra förutsättningarna för bostadsbyggande vid en växande befolkning och som en utvecklingsfaktor vid en minskande befolkning.
- Etablera regional samverkan kring fysisk planering som bidrar till att nå ett hållbart Örebro län.
- Förbättra förutsättningarna för levande landsbygder genom utbyggnad av digital infrastruktur, platsutveckling samt stöd till initiativ som möjliggör ökat distansarbete, delningsekonomi och minskat bilberoende.

Förutsättningar för framtida bebyggelse



Figur 6: Den framtida bebyggelsen av bostäder och arbetsplatser har stor betydelse för den regionala tillgången till arbetskraft och jobb-möjligheter, hur vi kan ta del av vardaglig service samt hur vi reser till arbete, skola och fritidssysselsättning. Tillgång till digital infrastruktur i hela länet skapar tillgänglighet till arbete, utbildning, välfärd och service samt förutsättningar för en platsberoende arbetsmarknad.



5.9 Transporter och infrastruktur

Övergripande mål

	Stark konkurrenskraft	Hög och jämlik livskvalitet	God resurseffektivitet
Effektmål området bidrar till de svarra.	<ul style="list-style-type: none"> Förbättrad kompetensförsörjning Ökad kunskapsintensitet Ökad innovationskraft Ökad entreprenöriell aktivitet Ökad nationell attraktionskraft Ökad global konkurrenskraft Ökad tillväxt i näringslivet Ökad produktion inom areella näringar 	<ul style="list-style-type: none"> Goda uppväxtvillkor Goda försörjningsmöjligheter Ökad grad av delaktighet och inflytande Attraktiv boende- och närmiljö God och jämlik hälso- och sjukvård God och jämlik folkhälsa 	<ul style="list-style-type: none"> Minskad klimatpåverkan Gifrfri miljö Ökad biologisk mångfald God vattenförsörjning Mer bioekonomi och cirkulära flöden Ökad andel förnybar energi

Nuläge och utmaningar

Transportsystemet behöver bli mer hållbart

För att nå de nationella klimatmålen behöver vårt transportsystem förändras. I dag sker de allra flesta av de motoriserade pendlingsresorna med bil och transportererna står för drygt en tredjedel av alla utsläpp av växthusgaser. Att gå, cykla och åka mer kollektivt blir allt viktigare för ett hållbart resande och en ökad andel fordon behöver drivas med förnybara drivmedel. Digitaliseringen gör att vårt behov av resor minskar. Den skapar också möjlighet för ett effektivt transportsystem där det blir allt vanligare med en kombination av olika färdssätt. Det är framför allt unga människor – 20 år och yngre – som reser på ett hållbart sätt. Därefter ökar bilanvändandet kraftigt med stigande ålder. Kvinnors och mäns resande skiljer sig åt, främst genom att kvinnor väljer andra transportalternativ än bilen. Infrastruktur och transporter påverkar vår miljö och den biologiska mångfalden. I tätbebyggda områden innebär vägtrafiken även lokala miljöproblem där riktvärden för buller och luftkvalitet överskrids. Därför är regional planering av hållbar transportinfrastruktur ett viktigt verktyg för ett hållbart, jämlikt och jämställt samhälle.

Tillgänglighet behövs för hållbar utveckling

Specialiserad arbetskraft efterfrågas alltmer och är viktig för att bibehålla länets konkurrenskraft. För att lösa kompetensförsörjningen behöver Örebro län ingå i en större arbetsmarknadsregion. Det är därför nödvändigt med en fortsatt utveckling av

den fysiska och digitala infrastrukturen i länet. En väl utbyggd kollektivtrafik bidrar till hållbara pendlingsmöjligheter och är bästa sättet att skapa kapacitet för många resenärer på liten yta. Mer arbete på distans håller på att förändra strukturen på arbetsmarknaden, så att betydelsen av arbetsplatsens geografiska lokalisering minskar. Det kan leda till ett förändrat behov av pendlingsresor.

Vi har ett strategiskt läge i Norden men svag internationell tillgänglighet

Örebro län har ett strategiskt läge mellan de tre storstadsregionerna Stockholm, Oslo och Göteborg. Framförallt är närheten till Stockholm mycket betydelsefull för länets utveckling. Länet har blivit en alltmer integrerad del av Stockholm-Mälarenregionen tack vare omfattande infrastrukturinvesteringar och satsningar på regional tågtrafik. Trots stora satsningar har vi fortfarande långa restider till storstäderna och vi behöver bygga vidare på våra egna styrkor och specifika förutsättningar för att klara den framtida utvecklingen. Utöver tåget har flyget en fortsatt viktig roll för den internationella tillgängligheten. Örebro airport är strategiskt viktig för länets internationella tillgänglighet, men även tillgängligheten till Arlanda har stor betydelse.

Bilen behövs i första hand på landsbygderna

Bilen ska i första hand vara ett alternativ för dem som bor på landsbygderna där kollektivtrafiken är gles och avstånden är för långa för cykelpendling. Cykeln kan vara ett bra alternativ för korta resor på landsbygderna som även bidrar till bättre folkhälsa

samt ökad självständighet för barn och unga. Utbyggd närtrafik är ett alternativ för de lite längre resorna. Bilens negativa miljö- och klimatbelastning kommer att begränsas av förnybara drivmedel. En fortsatt hög andel bilresor från landsbygderna bedöms därför inte stå i kontrast till målet om minskad klimatpåverkan från länets transporter.

Örebro län attraherar logistikföretag

Örebro län genomkorsas av Sveriges största transportleder för gods, både på väg och järnväg. Lederna binder samman både norra och mellersta Sverige med Europa och södra Sverige samt Stockholm med Göteborg och Oslo.

Hallsberg är landets viktigaste godsnod med stor betydelse även ur ett internationellt perspektiv. Örebro airport är Sveriges fjärde största fraktflygplats som även används för samhällsviktiga funktioner. Kombinationen med vårt geografiska läge, gott samarbete och logistikutbildning på civilingenjörsnivå vid Örebro universitet har skapat goda förutsättningar för logistikföretag att etablera sig i länet.

Önskvärt läge 2030

Ett hållbart transportsystem

År 2030 har vägtrafiken och transportsystemet minskat sin miljö- och klimatpåverkan samt blivit mer jämlika och jämställda. Andelen resor till fots, med cykel och kollektivtrafik har ökat, vilket både har förbättrat livskvaliteten och bidragit till attraktiva boendemiljöer. Allt fler fordon drivs med förnybara drivmedel och infrastrukturen för laddning och tankning för dessa är väl utbyggd i hela länet, både för person- och godstransporter. Lösningar för kombinerad mobilitet och delningstjänster finns både i tätorter och på landsbygderna. Fler av dem som pendlar till och från Örebro väljer kollektivtrafiken, vilket har gjort att pendlingskapaciteten ökat. Behovet av resor och transporter har också minskat tack vare ny teknik, transporteffektivitet och utbyggnad av digital infrastruktur.

En attraktiv kollektivtrafik och integrerade arbetsmarknadsregioner

De äldre i hela länet har god tillgång till samhällsservice och kollektivtrafiken har förbättrat möjligheterna för unga på landsbygderna att pendla till och från skola samt fritidsaktiviteter. I områden utanför de större stråken är bilen ofta förstahandsvalet och som komplement används alternativa mobilitetslösningar. Vi har lyckats korta restiderna med kollektivtrafik mellan Örebro och kommunhuvudorterna samt till Stockholm-Mälardalenregionen, Oslo och till Göteborg. Tack vare korta restider och hög turtäthet har kollektivtrafiken nått en hög marknadsandel

i dessa stråk och det har underlättat kompetensförsörjning och näringslivets affärsresor. Fler åker tåg i stället för flyg samtidigt som flygets klimatpåverkan minskat, vilket bidrar till ett hållbart samhälle. Utbyggnad av Nobelbanan kommer att stärka den regionala pendlingen i stråket Oslo–Stockholm och gör att vi drar nytta av huvudstäderna som motor i utvecklingen samt utvecklar våra goda relationer med omkringliggande län.

Ett attraktivt läge som lockar etableringar och investeringar

Vårt län är attraktivt och lockar både internationella och nationella hållbara företagsetableringar och investeringar. Sysselsättningen inom logistikbranschen har ökat ytterligare och Örebro län har befast sin position som ett av Sveriges bästa logistiklägen. I kombination med en utvecklad digital infrastruktur gör det länets företag konkurrenskraftiga.

Strategiska inriktningar

- Skapa förutsättningar för hållbara resor och transporter enligt strukturbilderna.
- Utveckla Örebro län som nod längs nationella och internationella transportstråk.
- Säkra en robust tillgång till digital infrastruktur i hela länet.

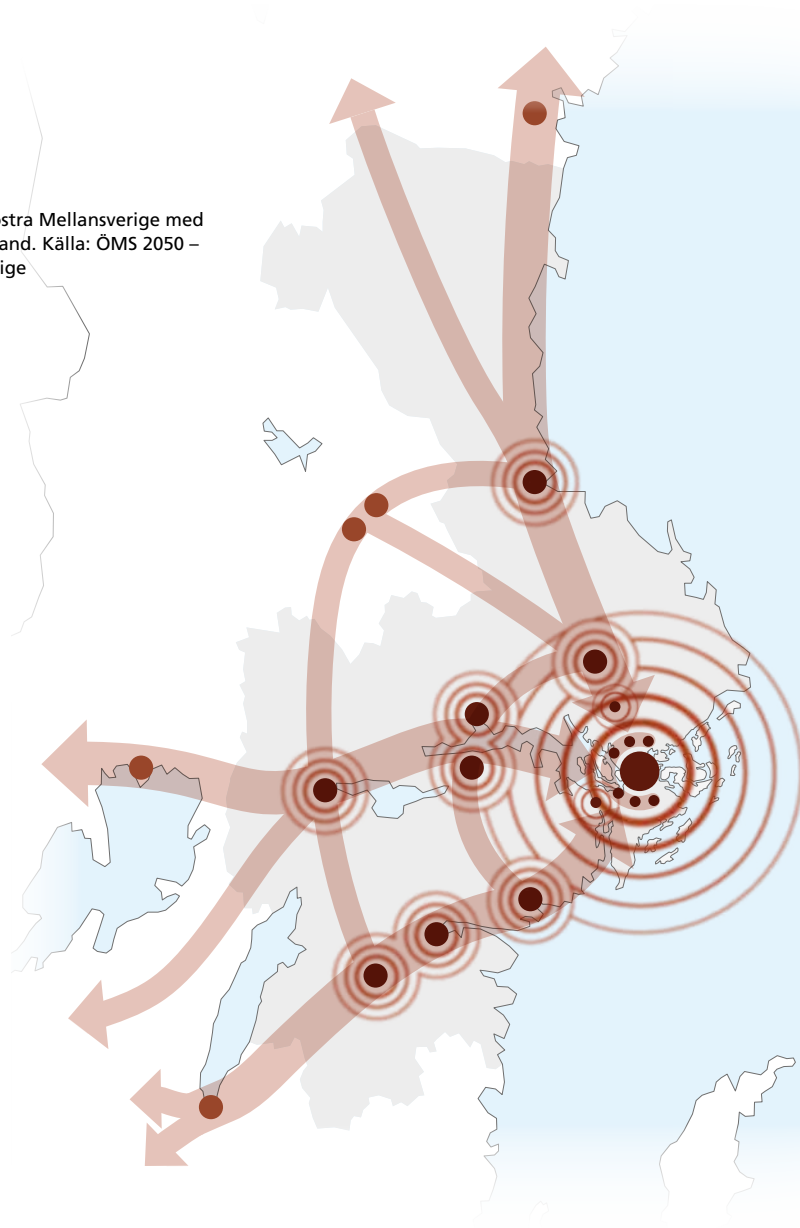


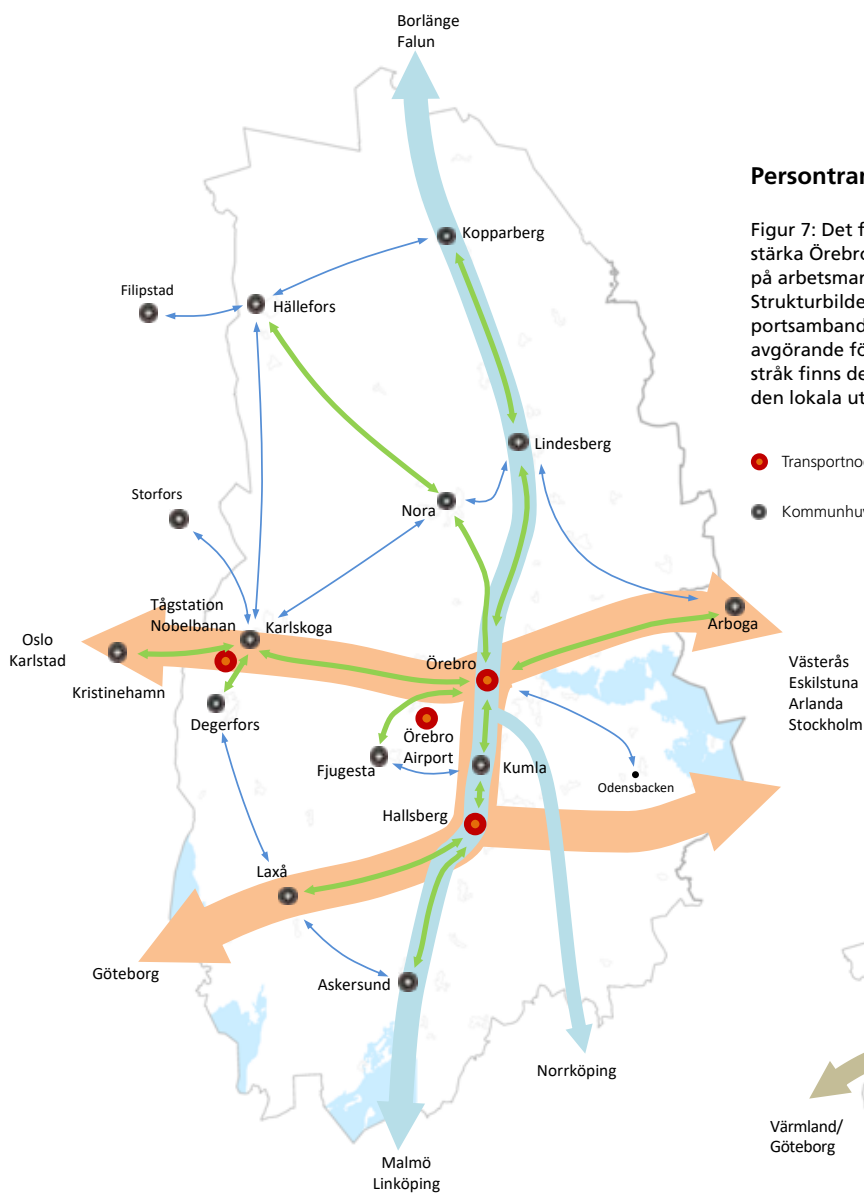
Transportsamband

Pilarna beskriver transportsamband och pekar inte ut någon specifik infrastruktur i form av väg eller järnväg.

Storregional strukturbild 2050

Figur 9: Storregional rumslig principbild för östra Mellansverige med fokus på ortstruktur och storregionala samband. Källa: ÖMS 2050 – samverkan kring planering i östra Mellansverige





Persontransporter 2030

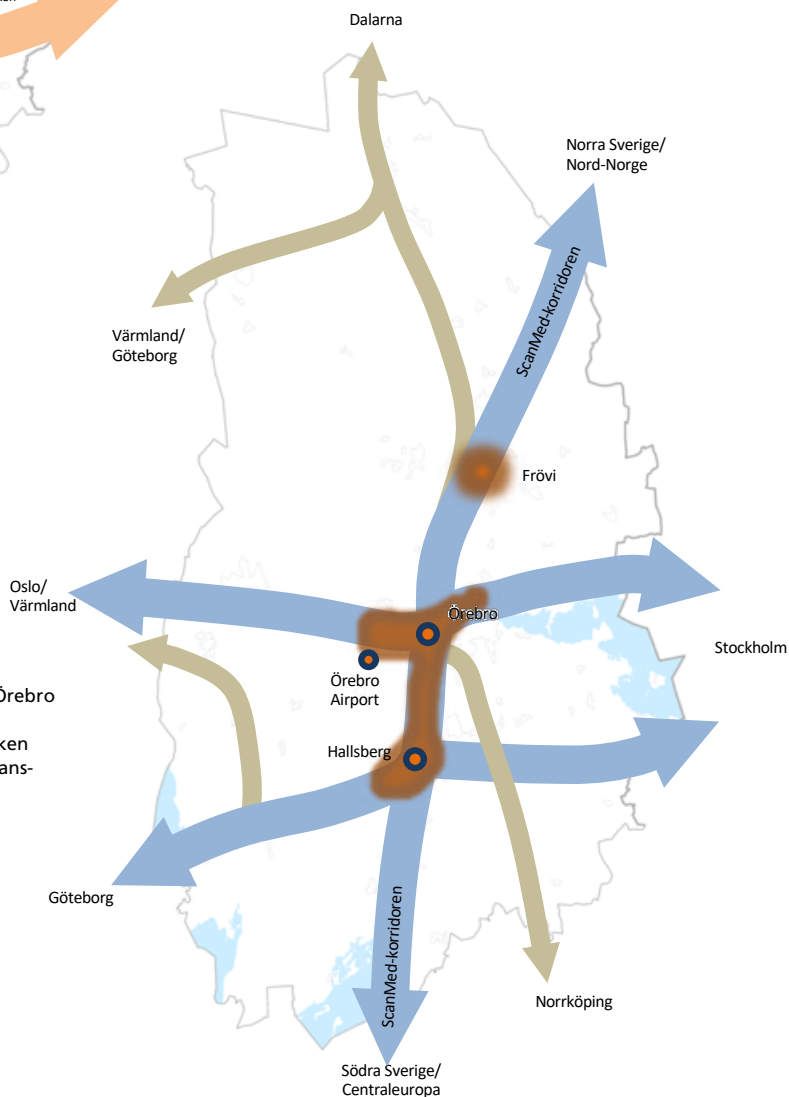
Figur 7: Det finns goda förutsättningar att med transportsystemet stärka Örebro läns relationer till omvärlden, stärka tillgängligheten på arbetsmarknaden samt begränsa transporternas klimatpåverkan. Strukturbilden visar de viktigaste regionala och interregionala transportsambanden. Korta restider, hög kapacitet och god standard är avgörande för länets utveckling till 2030 och därefter. Utöver dessa stråk finns det också många andra stråk som är av stor betydelse för den lokala utvecklingen.

- Transportnod
- Regionalt transportsamband
- Delregionalt transportsamband
- Kommunhuvudort
- Sekundärt interregionalt transportsamband
- Primärt interregionalt transportsamband

Godstransporter och logistik 2030

Figur 8: Strukturbilden visar de stråk som har högst prioritet för Örebro läns näringsliv. Kartan visar också viktiga noder för godstransporterna samt kopplingar till noder utanför vår region. Stråken och noderna är också avgörande för att åstadkomma effektiva transportkedjor såväl nationellt som internationellt.

- Transportnod
- Sekundärt godsstråk
- Utvecklingsområde för logistikverksamhet
- Primärt godsstråk





5.10 Upplevelser och evenemang

Övergripande mål

	Stark konkurrenskraft	Hög och jämlik livskvalitet	God resurseffektivitet
Effektmål området bidrar till de svarta.	<ul style="list-style-type: none"> • Förbättrad kompetensförsörjning • Ökad kunskapsintensitet • Ökad innovationskraft • Ökad entreprenöriell aktivitet • Ökad nationell attraktionskraft • Ökad global konkurrenskraft • Ökad tillväxt i näringslivet • Ökad produktion inom areella näringar 	<ul style="list-style-type: none"> • Goda uppväxtvillkor • Goda försörjningsmöjligheter • Ökad grad av delaktighet och inflytande • Attraktiv boende- och närmiljö • God och jämlik hälso- och sjukvård • God och jämlik folkhälsa 	<ul style="list-style-type: none"> • Minskad klimatpåverkan • Giftfri miljö • Ökad biologisk mångfald • God vattenförsörjning • Mer bioekonomi och cirkulära flöden • Ökad andel förnybar energi

Nuläge och utmaningar

Attraktiva miljöer och stora evenemang

Örebro län har ett stort utbud av attraktiva miljöer som bidrar till ett ökat välbefinnande, förbättrad folkhälsa och livskvalitet. Ett attraktivt och diversifierat utbud av kultur, natur, idrott och upplevelser av olika slag är viktigt för att stärka attraktionskraften för länet och livskvaliteten för länsborna.

Länet har en stark position när det gäller stora möten och evenemang. Vi har tagit vara på digitaliseringens möjligheter för att fler ska få tillgång till länets utbud. Upplevelser och evenemang, allt ifrån initiativ från amatörer till professionella evenemang av högsta kvalitet, tar vara på digitaliseringen och gör Örebro län attraktivt för dem som bor, verkar i eller besöker länet. Vi ser att samverkan kring upplevelser och besöksledning inom natur, kultur och måltid är starkare i dag, men en utmaning är att vi inte har en gemensam plattform som synliggör länet och dess utbud.

Naturen är en viktig förutsättning

Länet har två nationalparker, två av landets största sjöar samt många natur- och kulturreseervat som ger goda förutsättningar för rekreation och reseanledningar för besökare. Naturen är en viktig förutsättning för många verksamheter, eftersom de använder den i sin produktpaketering. Detta ger också många arbetstillfällen på landsbygderna.

I dag är andelen produktionsskog stor medan andelen skyddad skogsmark är liten. Det är viktigt med god samverkan mellan naturturismens intressenter och skogsägarna, så att skogen kan användas som en hållbar råvara, för naturturism och friluftsliv samt för att främja den biologiska mångfalden.

Besöksnäringen är viktig för länets attraktivitet

Besöksnäringen har haft en stark tillväxt i Örebro län i flera år och en orsak är alla de utländska besökare som kommer under sommarmånaderna. Besöksnäringen är viktig för hela länet och är betydelsefull även för andra näringsgrenar. Branscherna har haft det tufft under coronapandemin, men inom flera geografiska delar av länet har de stärkts när hemestertrenden bidragit till ökad efterfrågan på natur-, kultur- och måltidsupplevelser. Två goda exempel är Bergslagsleden och Bergslagen cycling som utvecklat både sin produkt och kommunikation och nu är starkare reseanledningar än vad de har varit tidigare år.

Ett attraktivt län lockar besökare och nya invånare, vilket gynnar länets företag. Ett starkt attraktionsvärde skapar också en stolthet bland länets invånare och företagare och kan ge arbetsgivare stärkta förutsättningar till att rekrytera ny kompetens. Det finns alltså ett samband där attraktion för invånare även bygger attraktionskraft för företaget.

Önskvärt läge 2030

Ett län som är attraktivt att besöka, bo i och bedriva verksamhet i

Turismutvecklingens förutsättningar har stärkts i takt med att länets hållbarhetsarbete och digitala infrastruktur förbättrats. Vi erbjuder en god tillgänglighet och digital synlighet av länets upplevelser och besöksmål. Vi har samlade stråk med kultur, måltid och naturvärden. Inom dessa kluster samverkar entreprenörer, aktörer och det offentliga i linje med länets gemensamma strategier kring paketering och produktutveckling med starkt fokus på hållbarhetsperspektiven. Vi samverkar även över kommun- och länsgränser.

Detta har skapat ett län som är konkurrenskraftigt och attraktivt att leva i och besöka under alla säsonger, med fler entreprenörer och fler arbetstillfällen i hela länet. Örebro är nu den största mötesstaden utanför de tre storstadsregionerna, vilket har utvecklat hela regionen till en attraktiv plats för möten och evenemang. Vi arbetar hela tiden med att utveckla en mer hållbar och konkurrenskraftig turism inom ekonomiska, kulturella, sociala och miljömässiga värden.

Förbättrad livsmiljö för länets invånare

År 2030 har länets kvinnor och män, flickor och pojkar tillgång till stimulerande fritidsaktiviteter och kultur, oberoende av bakgrund och intresse. Aktiviteter, friluftsliv, upplevelser och evenemang är tillgängliga för alla. En ökad digital utveckling har gett likvärdiga möjligheter för alla i länet att bedriva verksam-

het. Vi har utvecklat hållbara metoder för att uppleva natur- och kulturmiljöer utan att värdena förstörs och på samma gång uppnått större social inkludering. Det finns goda förutsättningar för de aktörer som tillsammans står för utbudet, såväl för näringslivet och professionella aktörer som för civilsamhället. Det breda utbudet i hela länet attraherar barn och unga, även från socioekonomiskt svaga grupper. Tillgången till lokaler och andra ytor för idrott, fritid, lek och rekreation har ökat.

Strategiska inriktningar

- Öka tillgängligheten till, utbudet av och samverkan kring natur-, kultur- och måltidsupplevelser.
- Stärk förutsättningarna för att fler företag ska kunna arbeta med hållbar turism.
- Utveckla digitala förutsättningar och infrastruktur för företag och andra organisationer så att upplevelser och evenemang kan nå fler.



6 Från ord till handling

Nu har vi beskrivit vad vi vill. Så här går vi från ord till handling: vi – alla aktörer i Örebro län – arbetar tillsammans för att länet ska bli en attraktiv och pulserande region för alla. Vi gör gränsöverskridande insatser mellan privata, offentliga och civila aktörer på lokal, regional, nationell och internationell nivå. Vi hittar och provar nya lösningar tillsammans och lär oss av våra resultat.

Komplexa samhällsutmaningar kräver andra arbetssätt

De globala och regionala samhällsutmaningarna som vi står inför är stora och komplexa. Samhällssystem behöver ställas om och förändras. Komplexiteten gör att vi måste skapa nya, integrerande arbetssätt där olika kompetenser, perspektiv och aktörer tillsammans över organisationsgränser utforskar nya innovativa lösningar på våra samhällsutmaningar. Vi kan inte längre dela upp utmaningar i bitar och försöka hitta lösningar var och en för sig.

Uppföljning för ett utmaningsdrivet genomförande

Uppföljning som stärker hållbarhetsarbetet

Den regionala utvecklingsstrategins tre övergripande mål – som speglar de tre hållbarhetsdimensionerna – är beroende av varandra. Det krävs tvärssektoriell samverkan, samhandling och en konsekvent integrering av de tre hållbarhetsdimensionerna i allt utvecklingsarbete för att nå målet om ett hållbart och konkurrenskraftigt samhälle. Arbetssättet behöver vara utmaningsdrivet där vi kraftsamlar kring gemensamma insatser över områdes- och organisationsgränser.

Uppföljning som en del av genomförandet

Kontinuerlig uppföljning av den regionala utvecklingsstrategin är en viktig del i själva genomförandet. En del av uppföljningen är kvantitativ där effektmålen följs upp med indikatorer. För att kunna tolka och förstå indikatorernas utfall behöver vi komplettera med kvalitativ information som samlas in genom uppföljning av de prioriterade områdena, handlingsplaner, dialoger med länets aktörer och andra analyser. Varje prioriterat område påverkar samtliga övergripande mål och flera effektmål. Därför identifierar vi vilka insatser som binder ihop de prioriterade områdena och skapar en gemensam förståelse om hur allt hänger ihop. Genom att aktörer samlas kring gemensamma insatser och jobbar tillsammans blir det större kraft i genomförandet. Då kan också målkonflikter identifieras och hanteras.

Uppföljning som grund för agerande

Uppföljning av den regionala utvecklingsstrategin kommer att visa vilka insatser som är mest angelägna att arbeta med framöver. Det sätt utvecklingsarbetet bedrivs på kan skilja sig åt utifrån utmaningens art. Det skulle kunna leda till att en ny handlingsplan tas fram, att en kraftsamling eller utforskande expedition initieras, att ett nätverk förändras, eller att ett projekt genomförs. När partnerskapet för regional utveckling resonerat om hur länet behöver mobilisera kring insatser kan även andra aktörer bjudas in till att jobba med samma utmaning. När vi sedan genomför insatser använder vi innovativa arbetssätt som främjar nytänkande och bidrar till att öka omställningstakten. Då behöver vi ha ett förändringsorienterat ledarskap och medarbetarskap samt ett uthålligt engagemang. Vi behöver ha tillit till varandra, ha mod att ifrågasätta det invanda och beredskap att hantera det oväntade.

Likvärdiga förutsättningar i hela länet

Insatser som främjar hållbar regional utveckling behöver ha ett territoriellt perspektiv och ta hänsyn till länets strukturella skillnader, till exempel olikheter i tätortsstruktur, demografi, socioekonomi och näringsliv. Insatserna ska också sträva efter att skapa likvärdiga förutsättningar. Det innebär att vi inte kan göra på samma sätt överallt, utan vi behöver anpassa insatser till de olika förutsättningarna runt om i länet. För att kunna göra det, behöver vi i uppföljningen spegla perspektiven jämlikhet, inkludering samt barn och unga. Därför delar vi så långt det är möjligt upp statistiken på kön, ålder, socioekonomi, ursprung och geografi.

Handlingsplaner som stöd i genomförandet

Handlingsplaner är ett stöd i genomförandet av den regionala utvecklingsstrategin. En handlingsplan kan initieras utifrån att uppföljningen visar behov av att mobilisera kring gemensamma prioriteringar. I handlingsplanerna kommer olika aktörer att kunna precisera sina insatser och åtaganden. En handlingsplan kan komma att beröra flera prioriterade områden och ska spegla de mål och indikatorer som finns i denna strategi. Samtliga handlingsplaner ska bidra till ökad hållbarhet och vara jämställdhetsintegrerade.

Finansiering av gemensamma kraftsamlingar

Att länet kraftsamlar tillsammans innebär att vi alla bidrar till genomförandet av strategin med såväl kompetenser som resurssättning. Alla aktörer uppmanas att lyfta in de frågor man planerar att bidra med i sina respektive verksamhetsplaner och budgetar. Ett framgångsrikt genomförande kännetecknas av nya samverkansformer med breda finansieringslösningar, där många känner ansvar och är med och bidrar. Vi ska också dra nytta av den erfarenhet och kunskap länet har för att konkurrera om kompletterande regionala, nationella och internationella finansieringsmöjligheter.

Målkonflikter

Många mål, strategiska inriktningar och önskvärda lägen i den regionala utvecklingsstrategin hänger ihop och gynnas av att framsteg görs inom andra områden. Men det finns också rena målkonflikter. En av målkonflikterna handlar om ekonomisk tillväxt och jordens resurser. Förväntningarna på ekonomisk tillväxt är djupt rotade i vårt samhälle. Samtidigt medför en ständigt ökande konsumtion och produktion ett ökat tryck på jordens resurser. En annan målkonflikt handlar om markanvändning. Speciellt handlar det om bevarande av jordbruksmark kontra exploatering, eller skogsbruk kontra klimatanpassning och biologisk mångfald.

Genom att synliggöra lösningar och lyfta fram målkonflikter kan vi hitta nya vägar där utveckling blir möjlig. Därför är det viktigt att vi löpande i genomförandet av den regionala utvecklingsstrategin kommer överens om hur vi hanterar och minimerar målkonflikter.

Samarbetsformer och roller

Nya samarbetsformer

Redan i dag samarbetar vi, både inom och utanför länet, för en hållbar utveckling av vårt län och vi behöver alla bidra med vår kunskap och kompetens för att nå framgång. Det är av yttersta vikt att alla aktörer känner ett ägarskap och därmed ett ansvar

för genomförandet. Därför behöver vi hitta nya samverkansformer där vi samlas kring gemensamma insatser och får möjlighet till sektorsövergripande utvecklingsarbete.

Region Örebro län har en samordnande roll

Region Örebro län har ett särskilt uppdrag att leda och samordna genomförandet av den regionala utvecklingsstrategin. Region Örebro län kommer därför kontinuerligt att bjuda in till samtal om vem som gör vad och hur vi tillsammans gör konkreta insatser och åtaganden.

Eftersom regionfullmäktige är det högsta beslutande organet i Region Örebro län är fullmäktige ytterst ansvarig för genomförandeprocessen av den regionala utvecklingsstrategin. Men det bör understrykas att alla aktörer är ansvariga att bidra i de områden de väljer att engagera sig i. Politisk samverkan kan bland annat bedrivas genom den regionala samverkansstruktur där kommunerna och Region Örebro län träffas löpande.

Arbetet med hållbar regional utveckling styrs till viss del av beslut som fattas på andra nivåer, framför allt av riksdag, regering, statliga myndigheter och på EU-nivå. Det är viktigt med ett strategiskt långsiktigt arbete för att länets förutsättningar ska tillgodoses i dessa beslut. Region Örebro län har en samordnande roll i ett påverkansarbete för att ta tillvara länets intressen på olika nivåer inför beslut som påverkar oss.

Partnerskap för regional utveckling

Aktörerna i partnerskapet för regional utveckling har ett särskilt ansvar för strategins genomförande både genom sina ordinarie uppdrag och i sin roll i partnerskapet.

Aktörerna i partnerskapet kan ändras över tid. 2021 ingår följande organisationer i partnerskapet för regional utveckling: Kommunerna Askersund, Degerfors, Hallsberg, Hällefors, Karlskoga, Kumla, Laxå, Lekeberg, Lindesberg, Ljusnarsberg, Nora och Örebro, Handelskammaren Mälardalen, Länsstyrelsen Örebro län, RF-SISU Örebro, Örebro läns bildningsförbund, Örebro universitet samt Region Örebro län.

Region Örebro län

Telefonnummer: 019-602 10 00

Besöksadress: Eklundavägen 2, Örebro

Postadress: Box 1613, 701 16 Örebro

E-post: regionen@regionorebrolan.se

www.regionorebrolan.se/rus



Region Örebro län