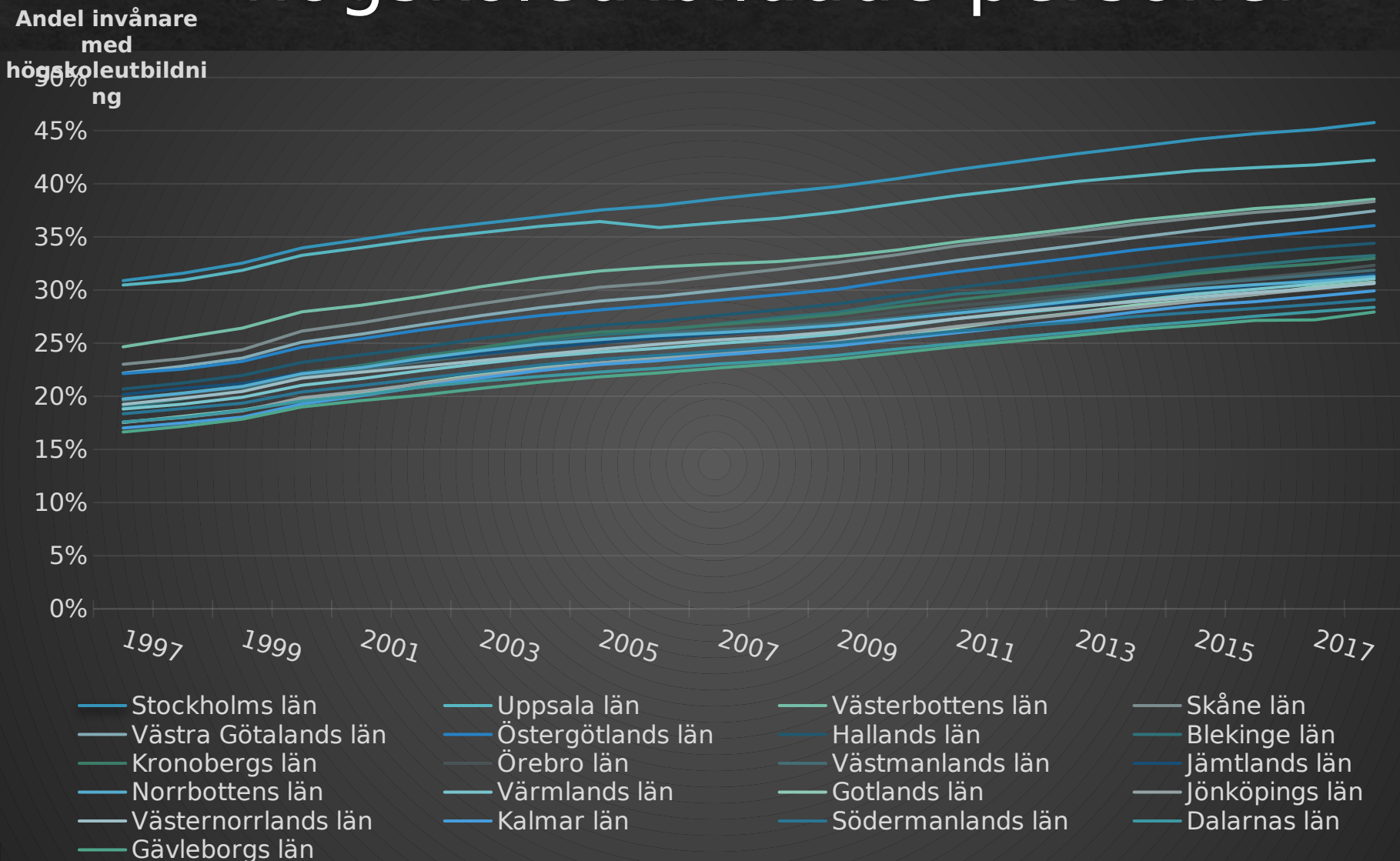


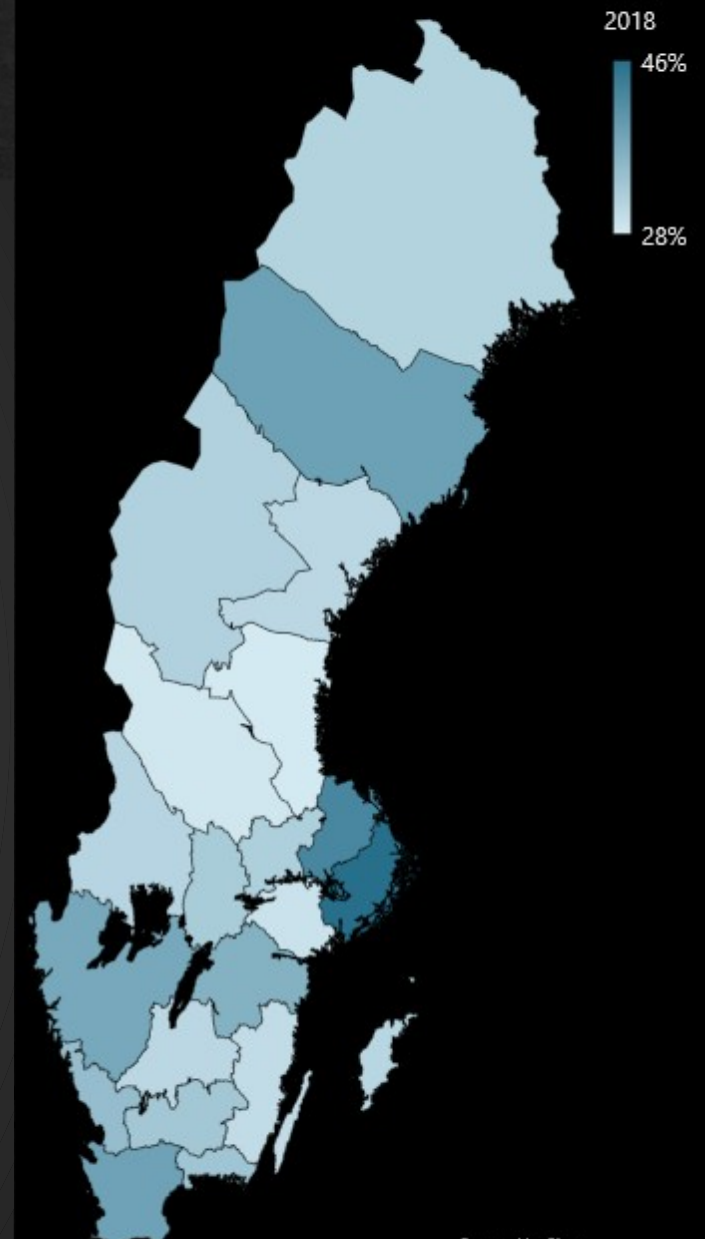
Education-  
Selective  
Migration and  
Geographical  
Differences in  
Education Level

Alba Stjärnkvist

# Geografisk fördelning av högskoleutbildade personer



Andel invånare med högskoleutbildning, 2018



# Anledningar till geografiska skillnader i utbildningsnivå

## Uppväxteffekter

- Familjeeffekter
- Grannskapseffekter

## Selektiv migration utifrån utbildningsnivå

- Olika flyttmönster för personer som har, eller kommer att ha, en högskoleutbildning eller inte

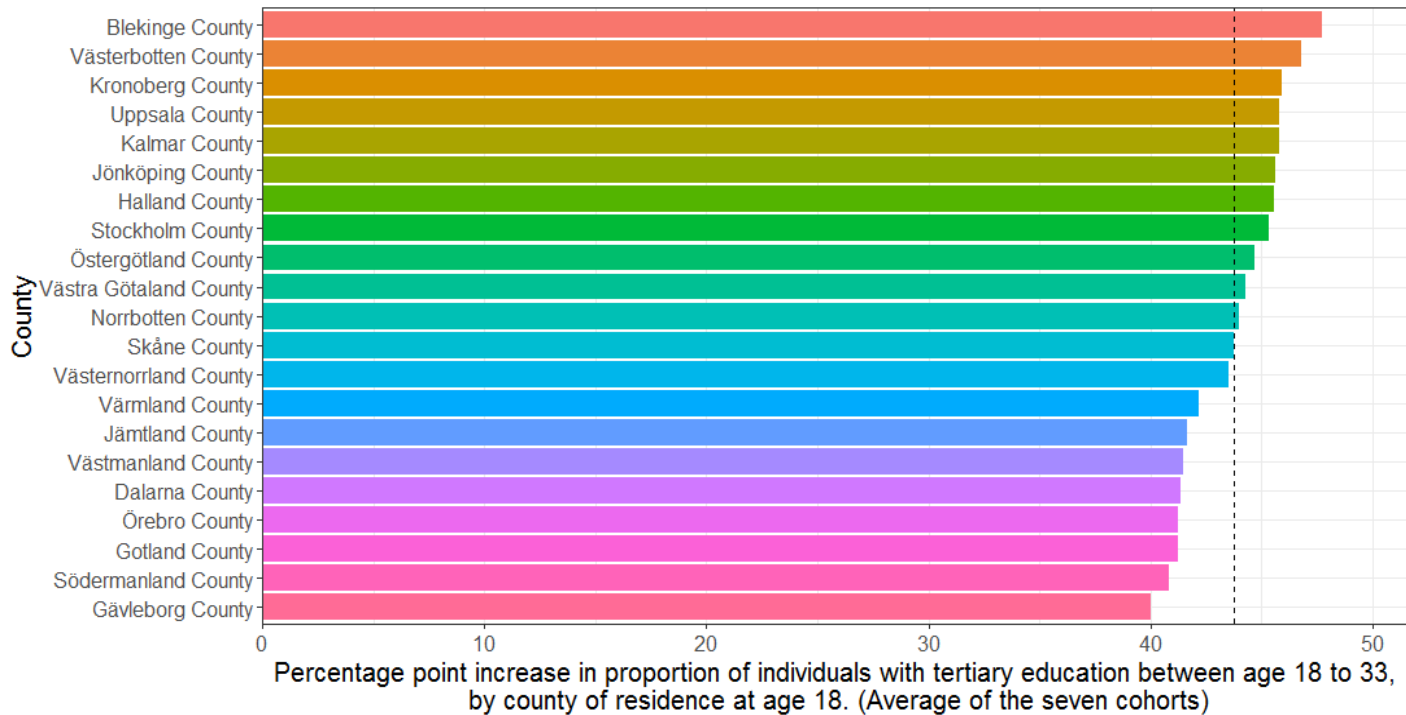
På vilket sätt påverkar  
den utbildnings-selektiva migrationen  
mellan län den geografiska  
spridningen av högskoleutbildade  
personer i Sverige?

# Data

- ◇ Personer födda 1979-1985 som är folkbokförda i Sverige både som 18 och 33 åringar
- ◇ Information om individernas registrerade bostadslän, högsta utbildning mm. varje år 1997 till 2018
- ◇ STATIV databasen genom MONA
  
- ◇ Förändring i andelen högskoleutbildade (minst 2 års heltidsstudier) mellan 18 och 33 års ålder

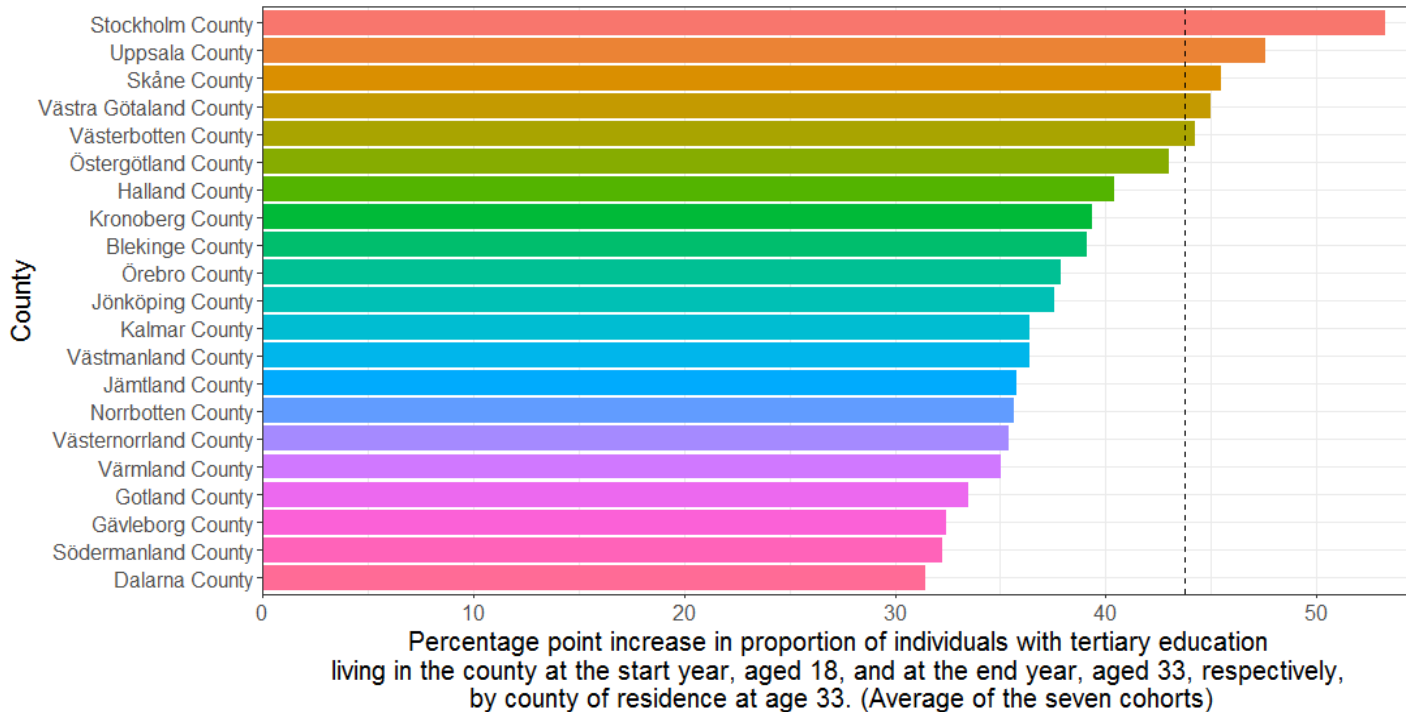
## Individ-perspektivet

Andelen högskoleutbildade 33-åringar som bodde i länet när de var 18 år



## Plats-perspektivet

Andelen högskoleutbildade 33-åringar som bor i länet när de är 33 år

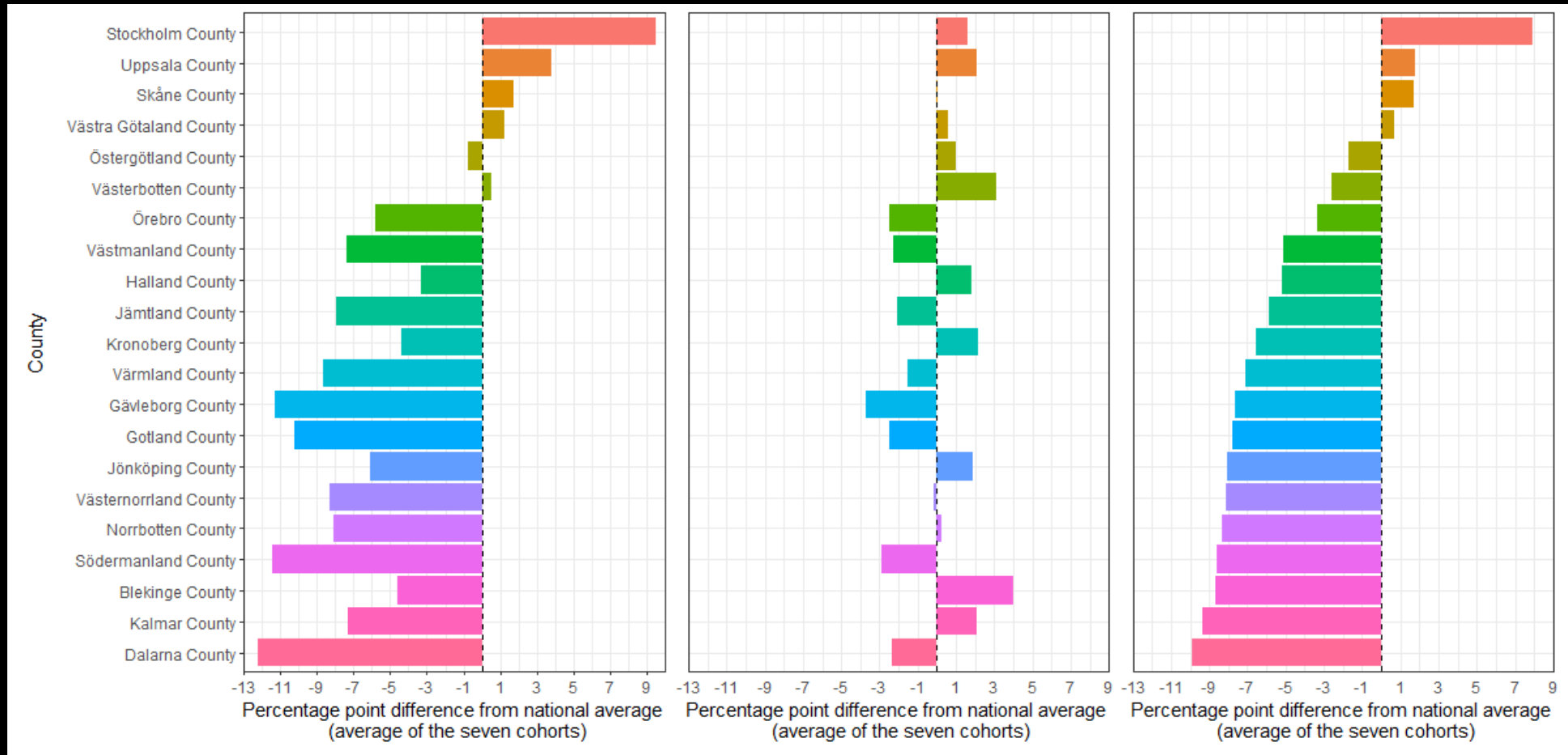


# Relativ andel högskoleutbildade

Plats-perspektivet

Individ-perspektivet

Flyttmösterspåverkan



# Vilka unga flyttar mellan län?

---

En av de vanligaste anledningarna till att flytta mellan län som ung vuxen är för att studera vidare på högskolenivå

---

Unga med högskoleutbildning har sedan också lättare att flytta än unga utan sådan utbildning har

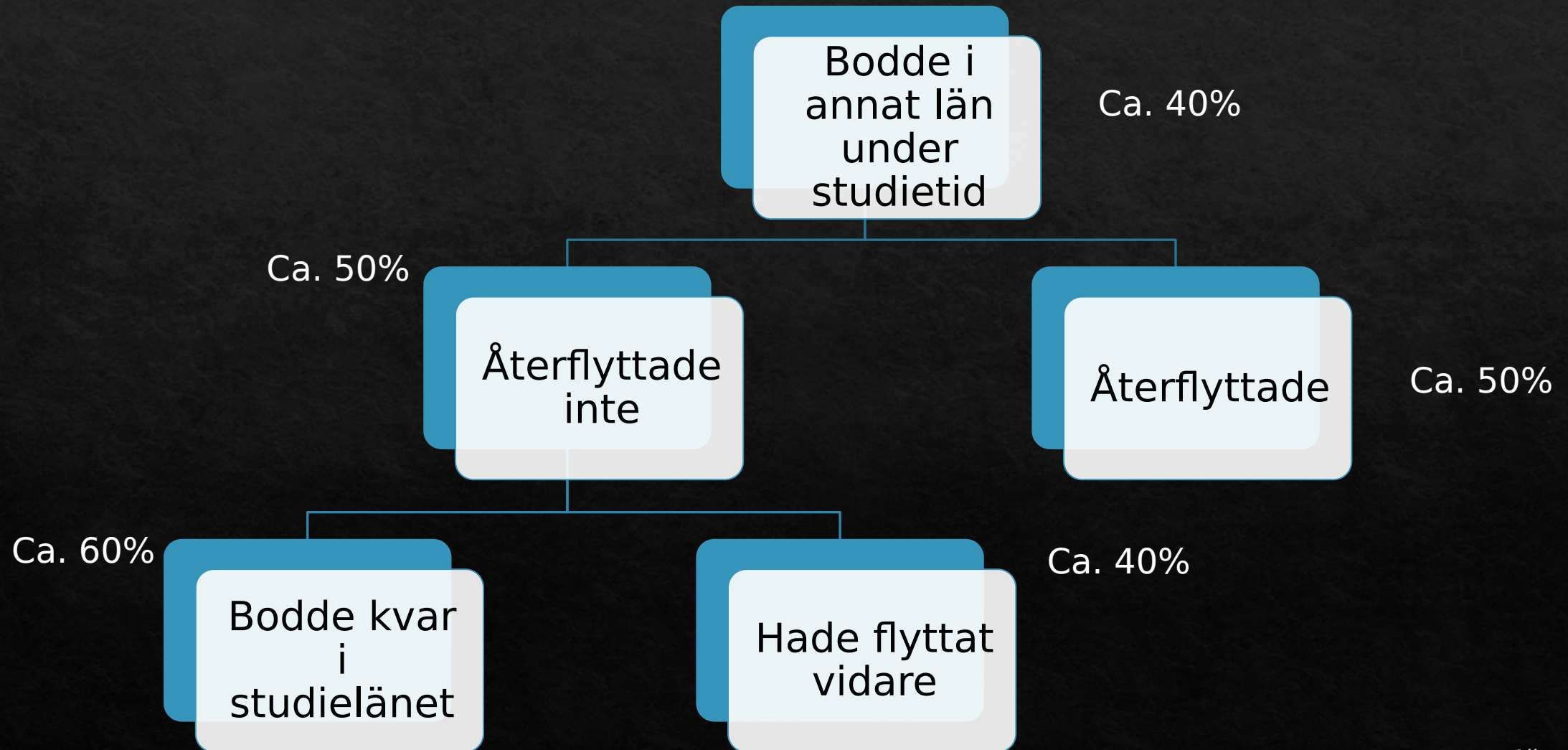
---

Vid 33 års ålder är det dubbelt så vanligt bland högskoleutbildade att bo i ett annat län än sitt barndomslän jämfört med personer utan högskoleutbildning



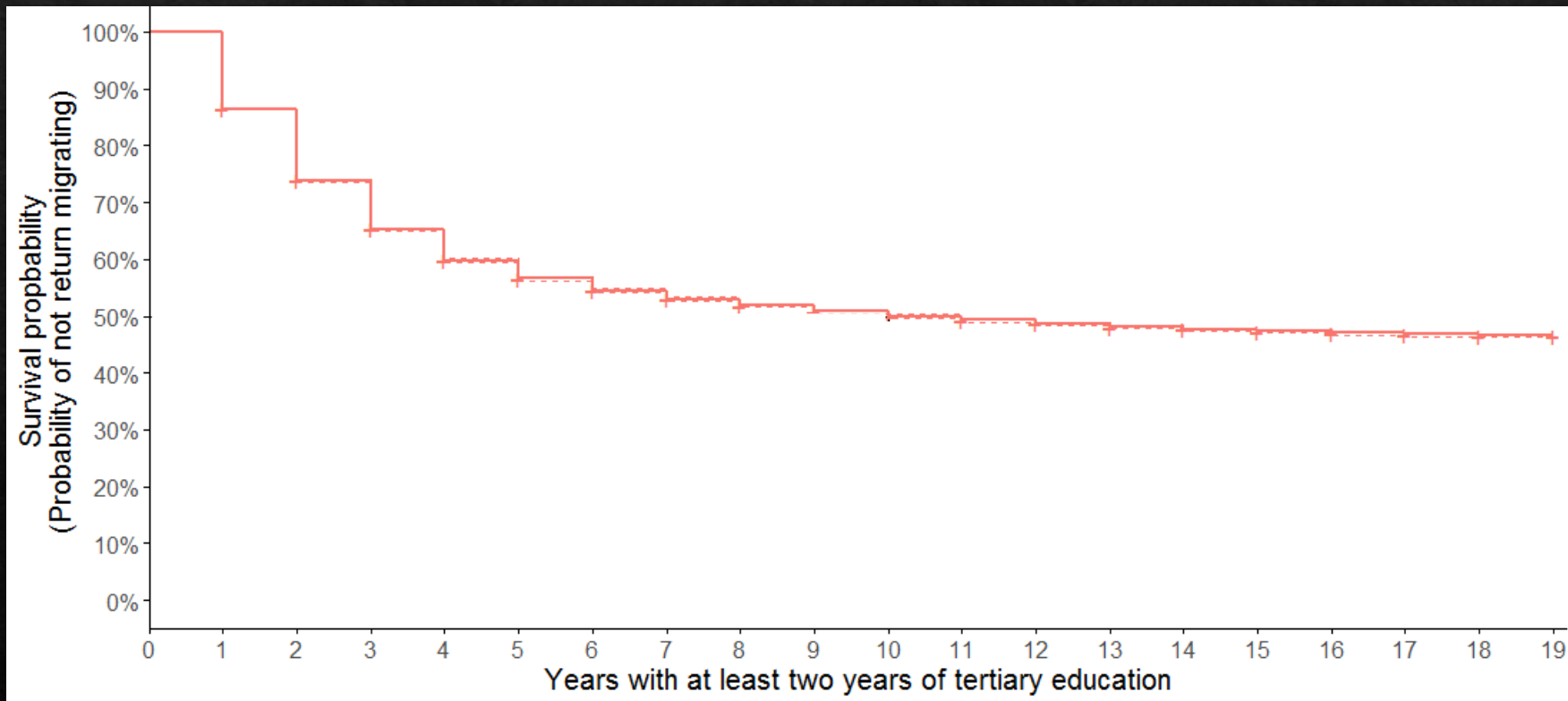
# Flyttmönster för unga studerande

## Genomsnitt

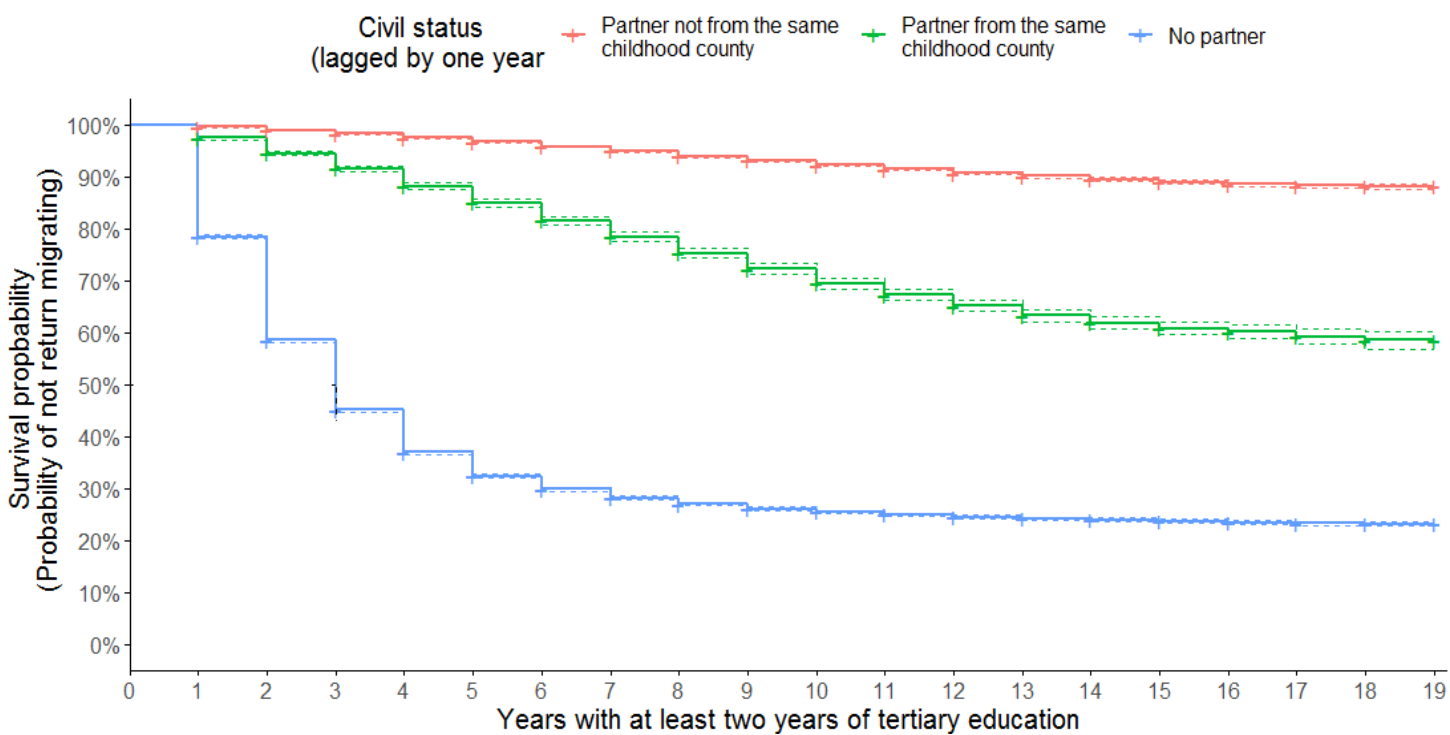


På vilket sätt bidrar (bristen på) återflyttning av högskoleutbildade till den geografiska fördelningen av högskoleutbildade och vilka faktorer styr valet av, och tidpunkten för, en eventuell återflyttning?

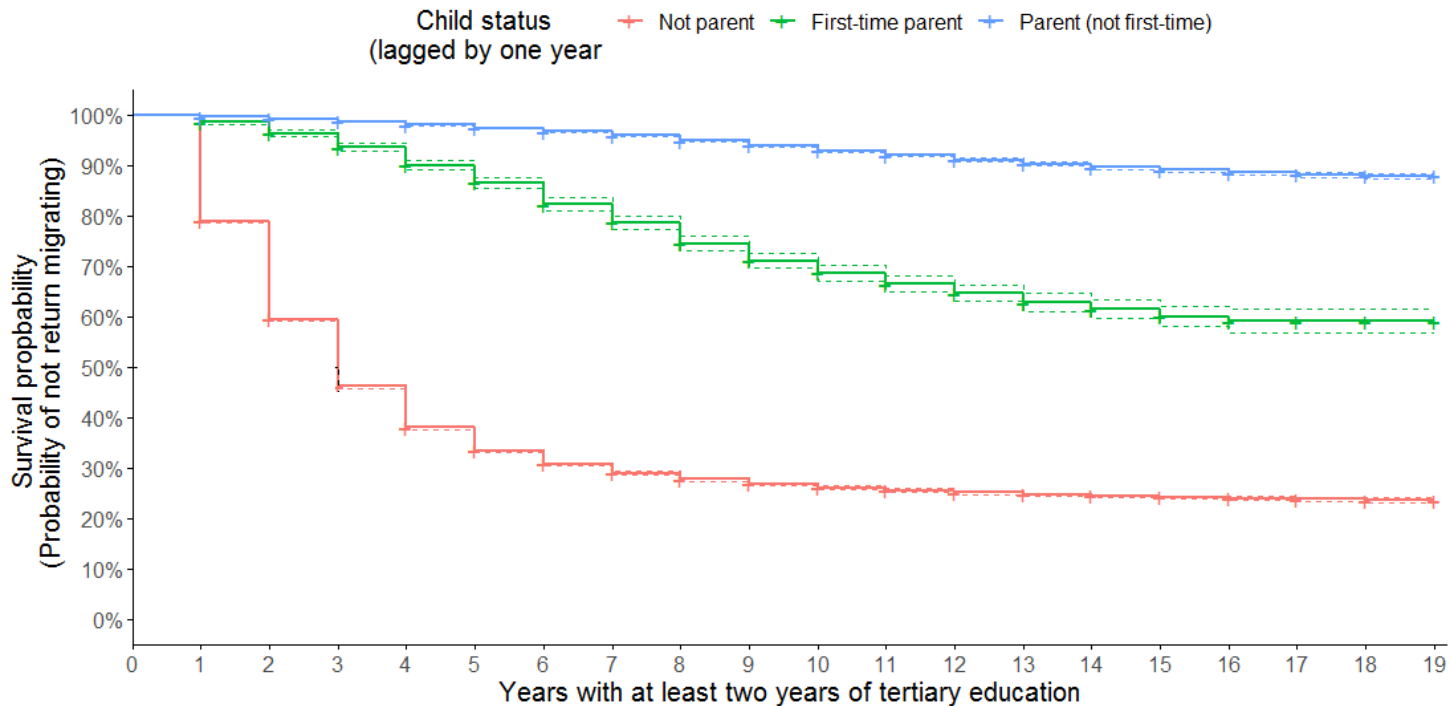
De flesta som återflyttar gör det inom de första fem åren efter att ha uppnått två års högskolestudier



# Familjeformationsfaktorer

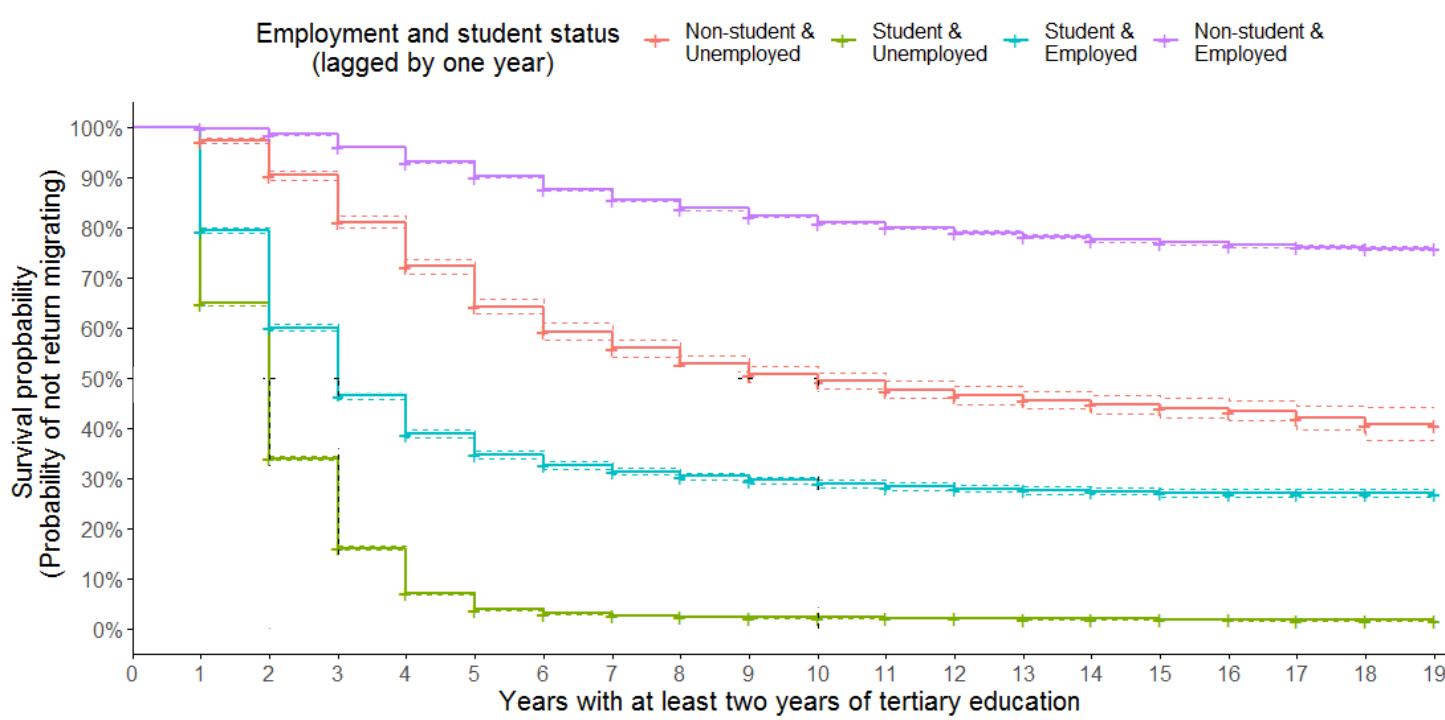


- ◆ Personer utan partner har störst sannolikhet att återflytta
- ◆ Av de som har partner har de som delar barndomslän med sin partner högre sannolikhet att återflytta än de med en partner från ett annat län

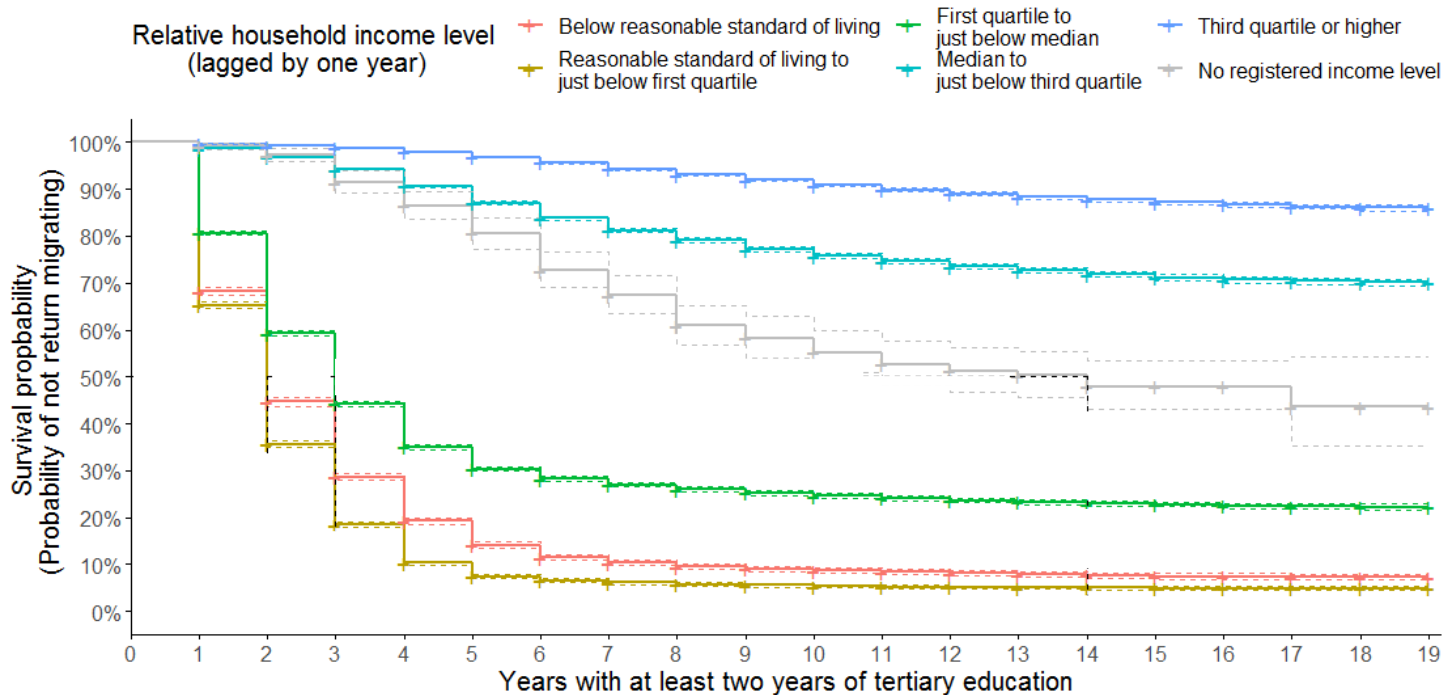


- ◆ Personer utan barn har störst sannolikhet att återflytta, särskilt under de första åren med högskoleutbildning
- ◆ Av personer som har barn har de som fick sitt första barn året innan återflytt mättes större sannolikhet att återflytta än de som har haft barn under en längre tid

# Arbetsmarknadsfaktorer

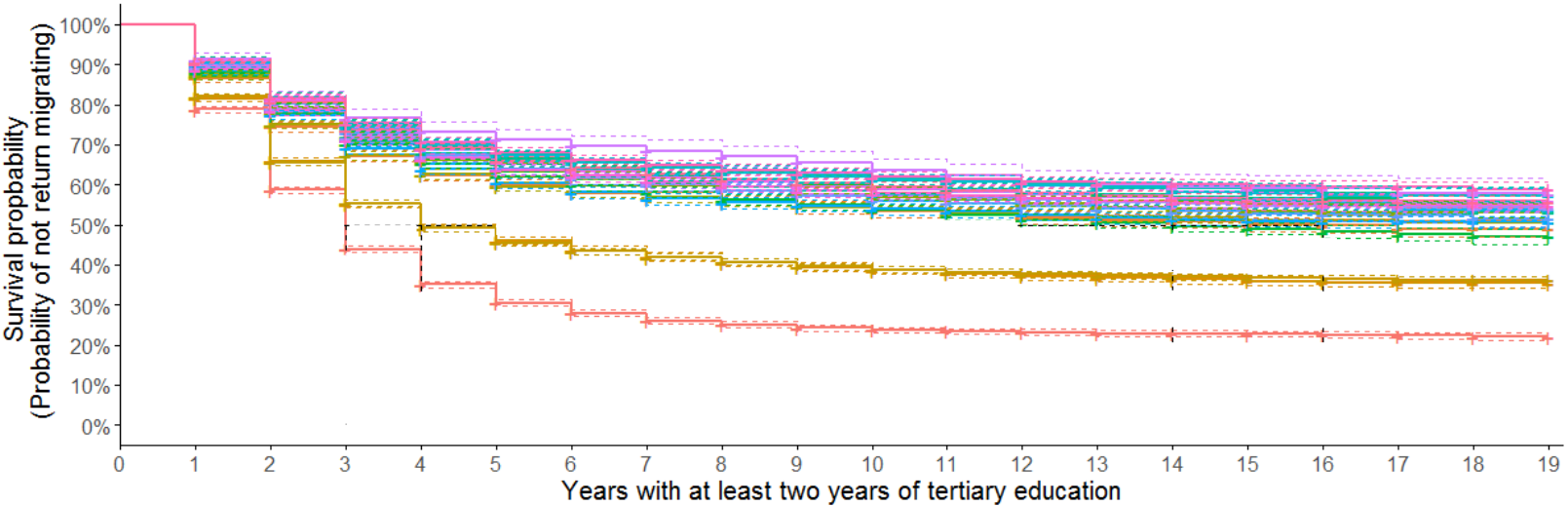


- De som studerade året innan återflytt mättes har högre sannolikhet att återflytta än de som inte gjorde det
- De som arbetade utan att studera samtidigt året innan har minst sannolikhet att återflytta

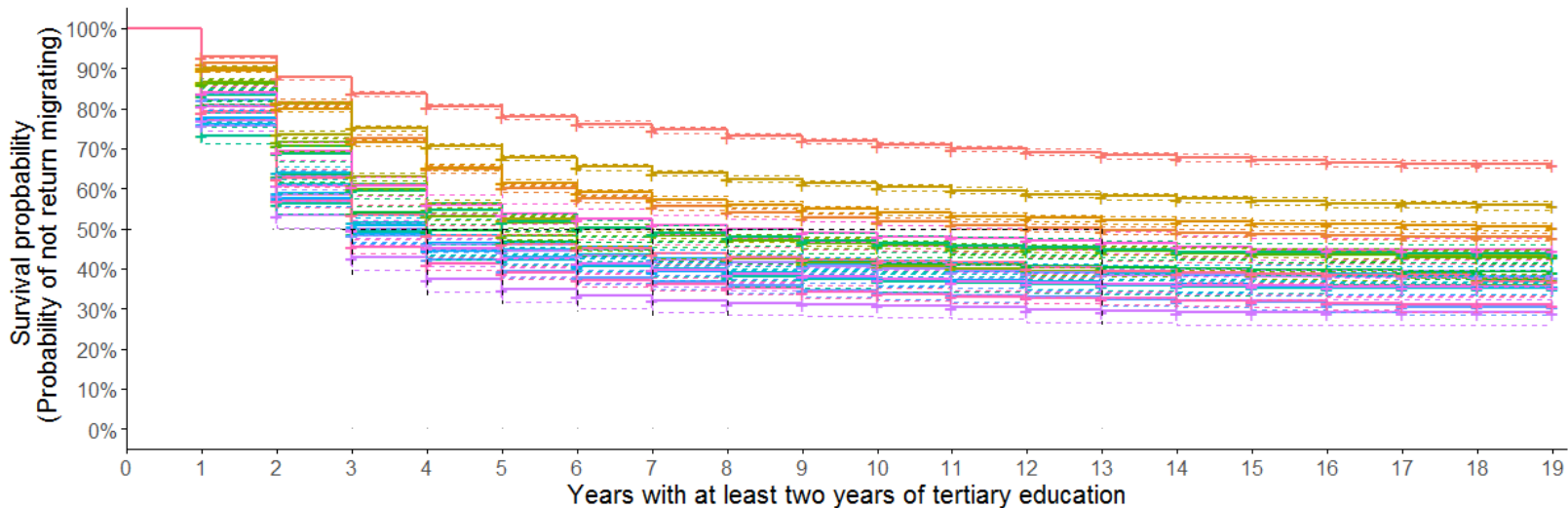


- De som hade en hushållsinkomst i nivå med medianen eller högre året innan återflytt mättes hade en lägre sannolikhet att återflytta än de med en lägre inkomstnivå

- Childhood county
- Stockholm County
  - Uppsala County
  - Skåne County
  - Västra Götaland County
  - Östergötland County
  - Västerbotten County
  - Örebro County
  - Halland County
  - Västmanland County
  - Jämtland County
  - Kronoberg County
  - Värmland County
  - Gävleborg County
  - Västernorrland County
  - Norrbottn County
  - Jönköping County
  - Gotland County
  - Blekinge County
  - Södermanland County
  - Kalmar County
  - Dalarna County



- Education county
- Stockholm County
  - Uppsala County
  - Skåne County
  - Västra Götaland County
  - Östergötland County
  - Västerbotten County
  - Örebro County
  - Halland County
  - Västmanland County
  - Jämtland County
  - Kronoberg County
  - Värmland County
  - Gävleborg County
  - Västernorrland County
  - Norrbottn County
  - Jönköping County
  - Gotland County
  - Blekinge County
  - Södermanland County
  - Kalmar County
  - Dalarna County



Personer som studerar i län som har lätt att attraherar tillbaka högskoleutbildade har lägre sannolikhet att själva återflytta ifrån studielänet

# Återflyttnings- benägenhet utifrån barndomslän och studielän

Mer attraktiva

Hemkära

Håller kvar

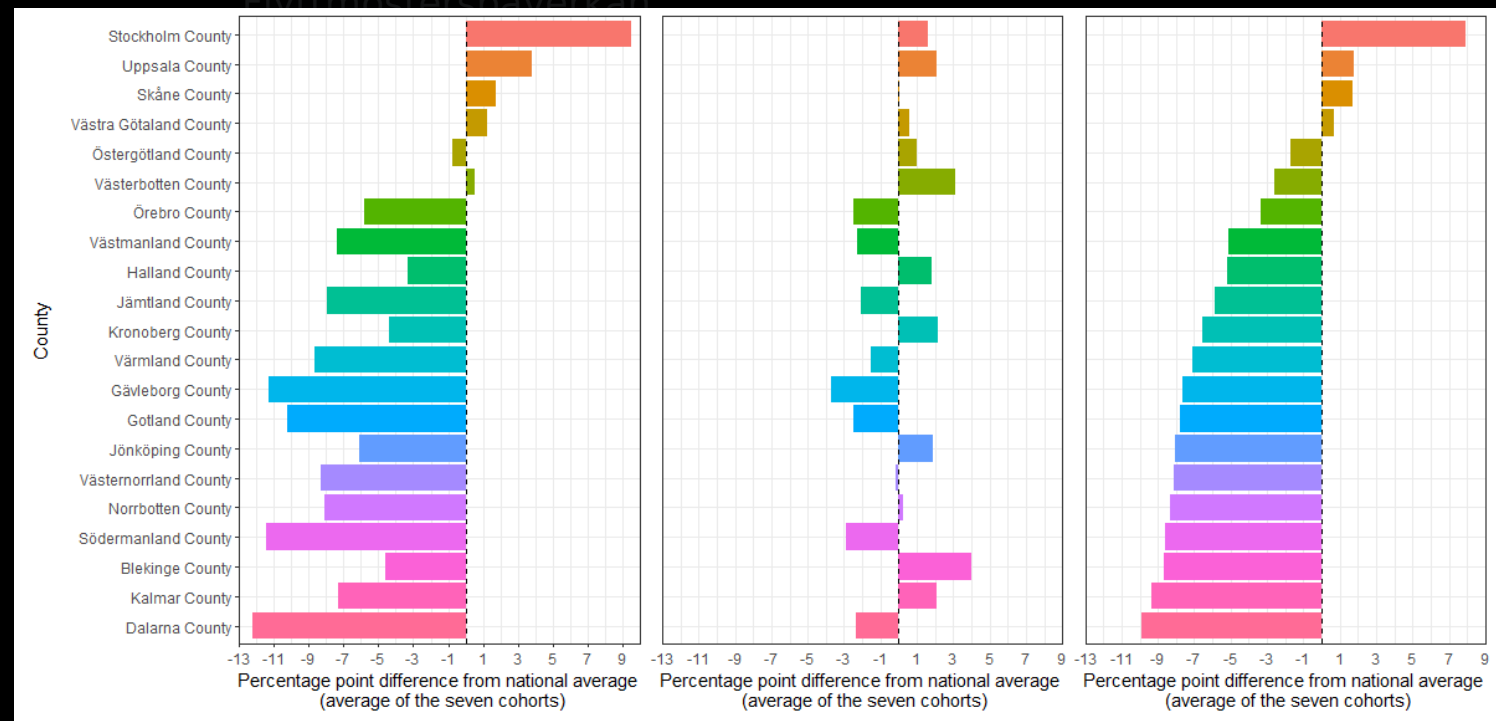
Mindre attraktiva

County	childhood county (high – low hazard)	Education county (low – high hazard)	Proportion living in their education county at the age of 33 <sup>1</sup>
Stockholm County	1	1	88%
Skåne County	2	3	69%
Västra Götaland County	3	2	74%
Uppsala County	4	4	45%
Halland County	5	9	59%
Östergötland County	6	7	48%
Örebro County	7	8	52%
Södermanland County	8	5	54%
Västernorrland County	9	17	47%
Gävleborg County	10	15	50%
Jönköping County	11	14	57%
Västerbotten County	12	12	40%
Västmanland County	13	6	59%
Värmland County	14	11	54%
Dalarna County	15	10	53%
Blekinge County	16	13	48%
Norrbottn County	17	19	33%
Kronoberg County	18	16	41%
Jämtland County	19	18	51%
Gotland County	20	21	41%
Kalmar County	21	20	45%

# Slutsatser

- ◇ Fördelningen av högskoleutbildade hade varit jämnare utan utbildnings-selektiv migration
- ◇ Få län vinner på utbildnings-selektiv migration
- ◇ Dessa län har också en hög återflyttning av högskoleutbildade som utbildat sig i ett annat län och en låg återflyttning av de som studerat i länet

Plats-perspektivet  
Individ-perspektivet  
Flyttmönsternåverkan





# Slutsatser

- ◆ Det tar inte lång tid för högskoleutbildade att få starka band med det nya studielänet och att attrahera tillbaka högskoleutbildade är därför lättast runt tiden för examina samt före, eller precis i början av, deras familjebildningen
- ◆ Länens generella attraktionskraft varierar dock mellan dem och variationen kan inte förklaras av geografiska skillnader i arbetsmarknadsmöjligheter eller familjebildningsmönster
  - ◆ Skillnaderna i återflyttningstendens för personer som kommer från olika län eller som studerar i olika län kan bara till viss del förklaras av studielänens olika arbetsmarknadsmöjligheter för högskoleutbildade eller att personer från vissa län (eller som studerar i vissa län) bildar familj tidigare, eller att de i högre utsträckning hittar en partner från samma län som de själva