



Instruktion

Vi har lyssnat på Niklas och Görans presentation av *En framåtsyftande utvärderingen av Reglab 2022*. Till höger finns en kort sammanfattning från rapporten.

Presentera er för varandra.

Välj en gruppleddare som ser till att alla kommer till tals och att ni håller tiden.

Bild 1-3:

Hur kan vi bäst använda Reglab i framtiden?

Rapporten lyfter tre utmaningar inför framtiden.

Lista för- och nackdelar, hinder och möjligheter.

Avsluta med att diskutera:

Bild 4:

Vilka förutsättningar krävs för Reglabs nästa steg: utveckling av deltagande, innehåll och spridning?

Var beredd att dela era slutsatser med oss andra.

Skriv på post-it.

Ni har 30 minuter.



Sammanfattning från rapporten

Reglab 2022 – En framåtsyftande utvärdering

Framtidens Reglab: innehåll och erbjudanden

Reglab bör fortsätta vara en medlemsstyrd verksamhet.

Reglab bör fortsätta vara en viktig mötesplats och dialogarena.

Reglab bör fortsätta erbjuda ett brett men medlemsinitierat innehåll.

Dagens erbjudanden är i grunden bra.

Slutsatser och rekommendationer

Ska man aktivt bredda deltagandet i Reglabs verksamhet?

Arbeta för att utveckla fler lärprojekt som handlar om metoder eller processkunskaper för att driva regionalt utvecklingsarbete.

Undvik lärprojekt med allt för specialiserat sakinnehåll i lärprojekt.

Underlätta hemtagning genom lärande exempel.

Se över möjligheterna att skapa särskilda nätverk för chefer (och politiker).

Hur kan vi bäst använda Reglab i framtiden?

"REGLAB ÄR: ett forum för lärande om regional utveckling."


1.

UTMANING 1:

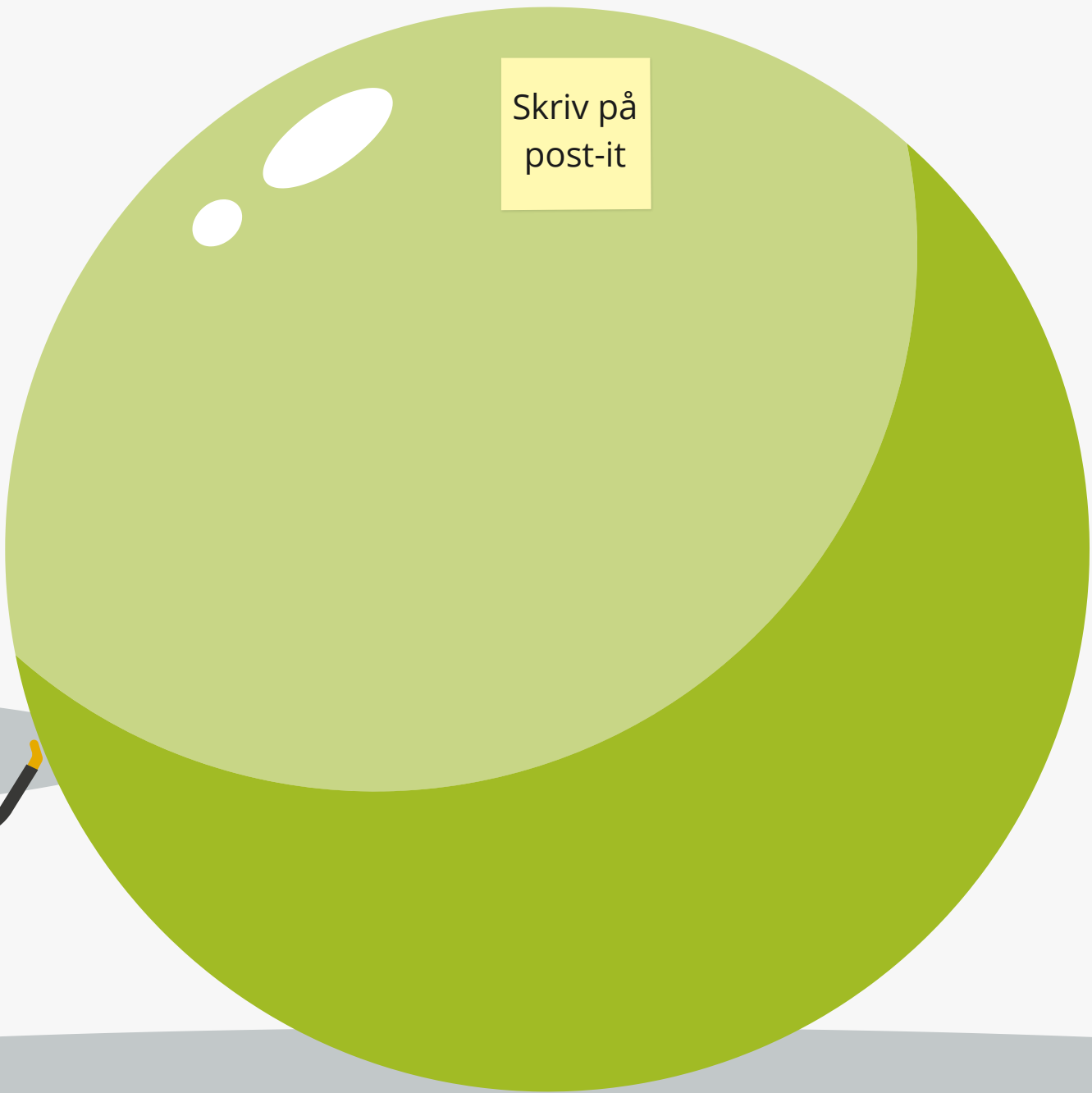
Regional utveckling är en process där regioner leder och samordnar men där framgången i hög grad beror på andra aktörers deltagande. I dag diskuterar vi ofta hur regionen ska involvera, samordna och leda, men frågan kan också ställas om hur vi tillsammans ska forma regionala utvecklingsprocesser. Det är en nyckel för Reglabs fortsatta förhållningssätt till det medlemsdrivna.

DISKUTERA I GRUPPEN:

Hur ska vi i Reglab tänka kring deltagande i medlemsledet och aktiviteterna – breddat eller smalt?



Ej bredda till fler målgrupper.
Bra att utgångspunkten är regioner + några nära knutna myndigheter. Breddar vi mer än så så blir det för utvattnat. Föreslår t.ex. ej länsstyrelser och kommuner.
Viktigt att göra en tydlig skillnad mellan medlem och partner.



Skriv på post-it

Lista för- och nackdelar, hinder och möjligheter.

2.

UTMANING 2:

Det regionala utvecklingsarbetet breddas till nya områden, ibland områden med behov av specialiserad sakkunskap. Här kan Reglab både utveckla kunskap om hur sakområden hör ihop och koordineras och/eller fördjupa kunskap inom sakområden (t.ex. smart specialisering eller klimatanpassning).

DISKUTERA I GRUPPEN:

Hur ska Reglab hantera djupdykning i sakområden i förhållande till kunskap om hur sakområden dockar in i det regionala utvecklingsuppdraget?

I många specialiserade sakfrågor finns redan forum och då behövs inte Reglab. Däremot det bredare regionala utvecklingsuppdraget viktigt och arbetssätt kopplat till det.

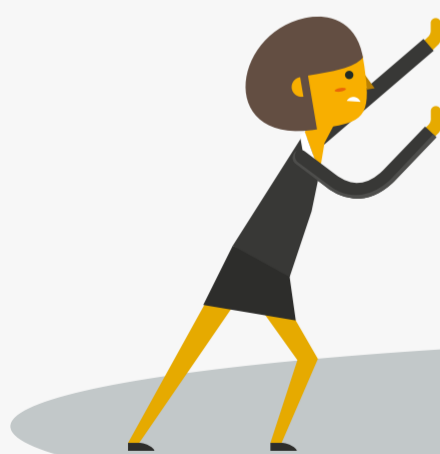
Bra att dela metoder och arbetssätt men behöver också fokusera på hur kommer vi vidare. Vad är nästa steg? Hur tar vi vidare det i organisationen och även i utvecklingsarbete (inom regionen eller tillsammans med andra regioner). Kan bli en rundgång på metoder.

Kommande lärprojekt - allt som har gått fel. Och skapa lärande kring det.

Titta runt hörnet och vad som kommer sedan: i framtidsspaningar kan vi våga vara smala (vi har varit mycket i den breda framtidsspaningen).

Bra att medlemmarna föreslår fördjupningar så kan vi utifrån det se om det finns luckor i tematisk specialisering där det inte tas hand om på annat ställe. Dock bra förslag som utredningen har det kan ske i nätverksform.

Lista för- och nackdelar, hinder och möjligheter.



3.

UTMANING 3:

En tredje utmaning handlar om vem som deltar och hur medlemmarnas egen organisation får del av kunskap som utvecklas i Reglab, och till strategiska diskussioner som förs med andra aktörer än regioner. Det kanske behövs Reglabaktiviteter för chefer eller politiker, eller är det utveckling av delande och lärande inom regionen som behövs?

DISKUTERA I GRUPPEN:

Vilka från regionen ska delta i Reglabs aktiviteter?

Vad får det för konsekvenser för hur kunskapsbygget från aktiviteterna nyttiggörs i den egna organisationen?

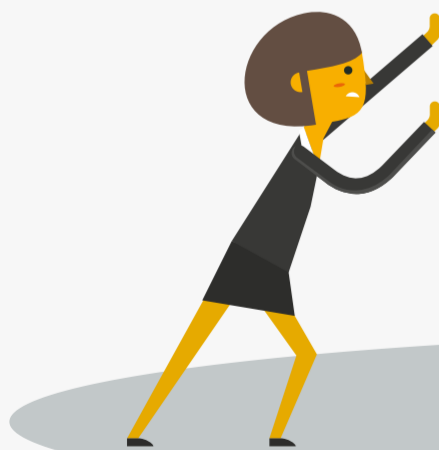
Viktigt att koppla ihop chefsgrupperna på SKR med Reglabs utvecklingsåtgärder. Både förhållningssätt, ev föredrag från viktiga föreläsare, återkoppling av vad medarbetarna har lärt osv.

Medlemsansvariga behöver återkommande prata med våra kollegor/ta fram t ex apt-material. Många är nyanställda och det blir bortglömt.

Det kan också handla om att regionerna bestämmer sig att vara flera personer 3-4 deltagare per lärprojekt för att det verkligen ska få effekt på hemmaplan. Är det bara en person själv så kanske man inte ska delta.

Hemtagningen och systematiken att skapa lärandet på hemmaplan. Det är del en chefsfrågor. Skyltfönster för vår Reglab-"think-tank", på hemmaplan och SKRs chefsgrupper.

Lista för- och nackdelar, hinder och möjligheter.



4.

DISKUTERA I GRUPPEN:

**Vilka förutsättningar krävs för
Reglabs nästa steg: utveckling av
deltagande, innehåll och spridning?**

Skriv på
post-it

