

Pandemins effekter på hotell- och logiverksamhet i Sverige

Reglab analytikernätverk
2020-12-03

Pandemins effekter på hotell- logiverksamhet

Bakgrund

- ▶ Syfte
 - Beskrivning av pandemins effekter på hotell- och logiverksamhet i Sverige
- ▶ Huvudsakliga datakällor
 - » Inkvarteringsstatistik
 - » Varselstatistik
 - » Statistik om konkurser
 - » Statistik om korttidspermittering
- ▶ Utvecklingen före pandemin
- ▶ Utvecklingen under pandemin
 - » Inkvarteringsstatistik (gästnätter kommersiella boendeanläggningar)
 - » Passagerarstatistik flyg
- ▶ Effekter - utbudssidan (hotell och logiverksamhet)
 - » Logiintäkter
 - » Varsel
 - » Konkurser
 - » Korttidspermittering
- ▶ Utvecklingen framåt

Pandemins effekter på hotell- logiverksamhet

Utveckling före coronapandemin

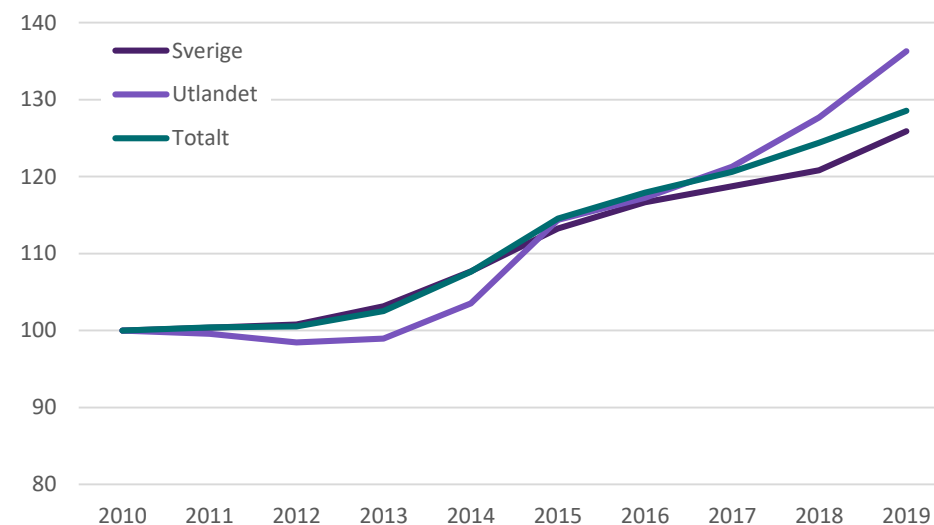
► Växande turism och resande i Sverige och internationellt fram till coronautbrottet

► Gästnätter under 2019

- Totalt: 67 miljoner gästnätter
- Svenska gästnätter: 75 %
- Utländska gästnätter: 25 %

► Sedan 2010

- Genomsnittlig utvecklingstakt mellan 2-3 procent per år.
- Gästnätterna totalt har ökat med 29 %
- Högre utvecklingstakt för utländska gästnätter
- Utländska gästnätter ökat med 36 %
- Svenska gästnätter ökat med 26 %



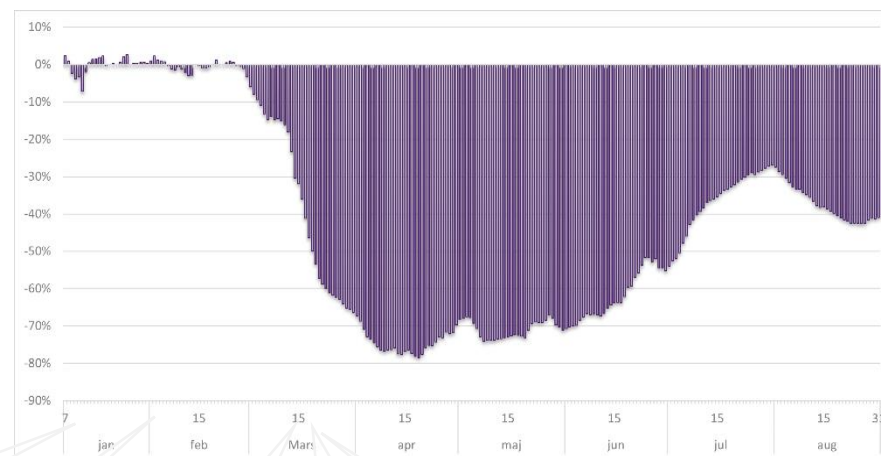
Utveckling av antal gästnätter på kommersiella boendeanläggningar i Sverige, totalt samt efter nationalitet. År 2010–2019. Index (2010=100)

Pandemins effekter på hotell- logiverksamhet

Utveckling under pandemin

► Omedelbara effekter på hotell- och logiverksamhet i Sverige

- Redan under februari minskade gästnätterna från Kina med 60 %
- Första veckan i mars minskade gästnätterna med 15 %
- Efter 10 mars växte minskning för varje dag
- 75 procents minskning i början av april



Förändring av gästnätter 2020 mot 2019. sammanlagt Hotell, stugbyar och vandrarhem. 7-dagars glidande medelvärde

31 december 2019 – Det första fallet av sars-cov-2 rapporteras i Wuhan, Kina

24 februari - 1 mars
Sportlovsvecka i Stockholm

11 mars - WHO deklarerar covid-19 som en pandemi

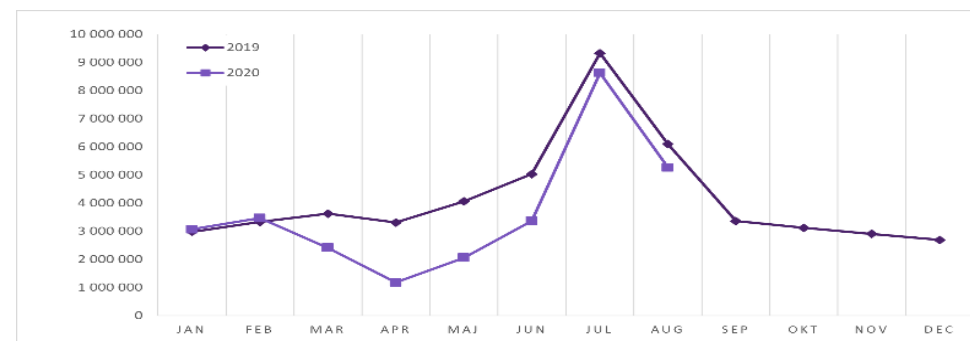
17 mars – EU stänger sin yttre gräns enligt kommissionens rekommendation för att begränsa icke nödvändiga resor till EU

19 mars – Den svenska regeringen avråder från icke-nödvändiga helgresor och andra resor inom Sverige

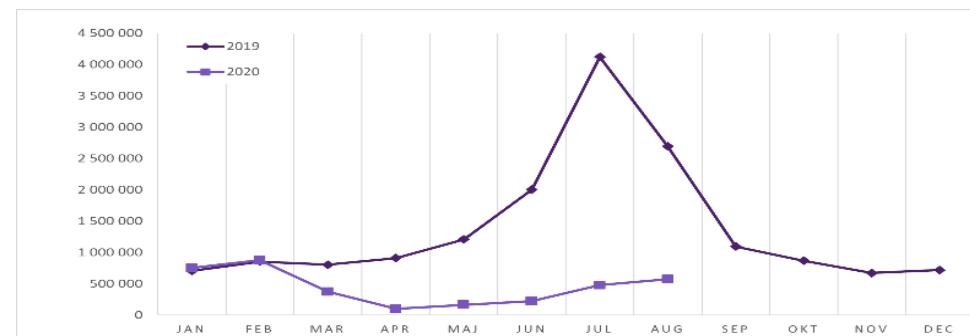
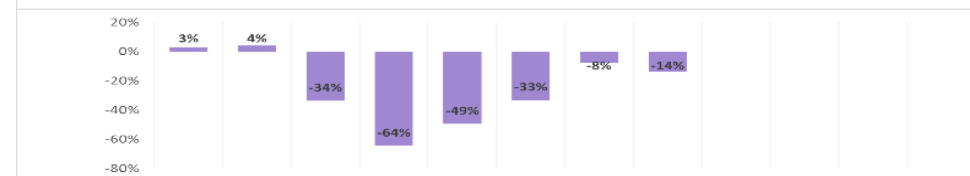
Pandemins effekter på hotell- logiverksamhet

Förändring av antal gästnätter i Sverige under mars-augusti 2020

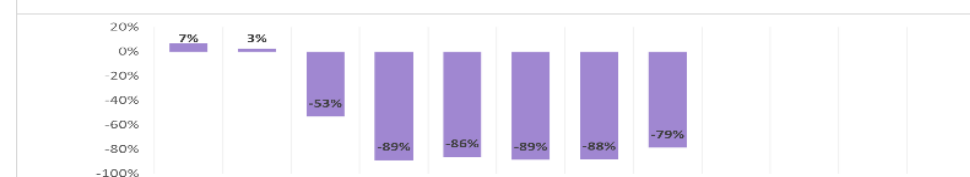
- Gästnätterna i Sverige har minskat med 43 procent under perioden mars - augusti 2020
 - Störst relativ minskning under april (70%)
 - Återhämtning under sommarmånader, juli (32%), augusti (34%)
- Återhämtningen under juli och augusti förklaras främst av svenska gästnätter.
 - Minskade med 27 procent under perioden mars-augusti
 - I 10 av 21 län ökade eller var de svenska gästnätterna oförändrade under juli och augusti
- Störst relativ minskning av utländska gästnätter
 - Minskade med 84 procent under perioden mars-augusti
 - Konstant minskning med närmare 90 procent från april till juli
 - Gästnätter från Norge, vår största utlandsmarknad, har minskat med 95 procent



Utv.
svenska
gäst-
nätter
per
månad



Utv.
utländska
gäst-
nätter
per
månad



Pandemins effekter på hotell- logiverksamhet

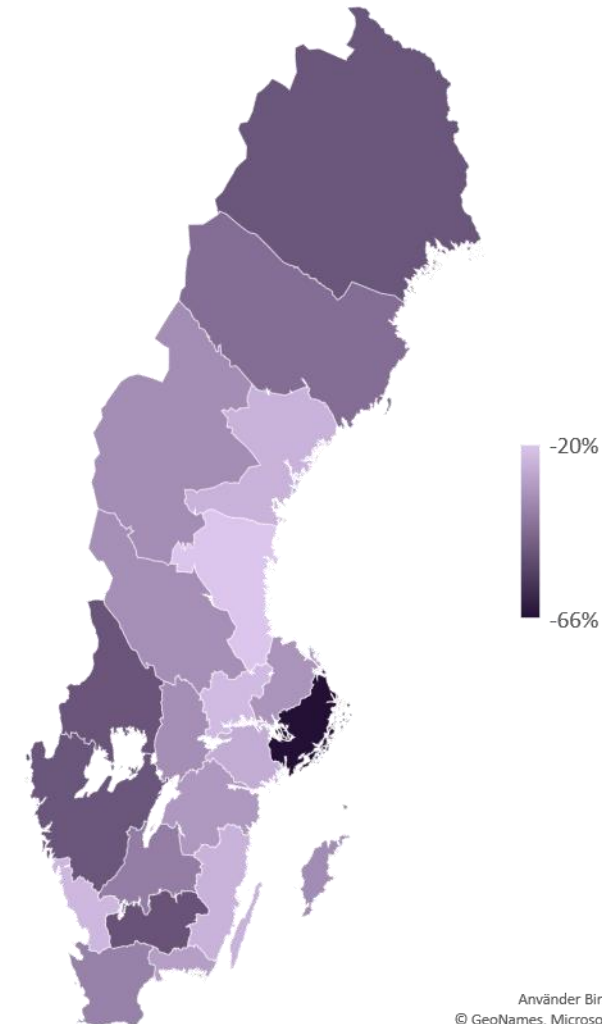
Stora regionala skillnader

► Störst minskningar av gäsnätter i:

- Stockholms län (- 66 procent)
- Kronobergs län (- 49 procent)
- Värmlands län (- 48 procent)
- Västra Götalands län (- 48 procent)

► Även variationer inom länet

- Kustkommuner klarat sig bättre än inlandskommuner

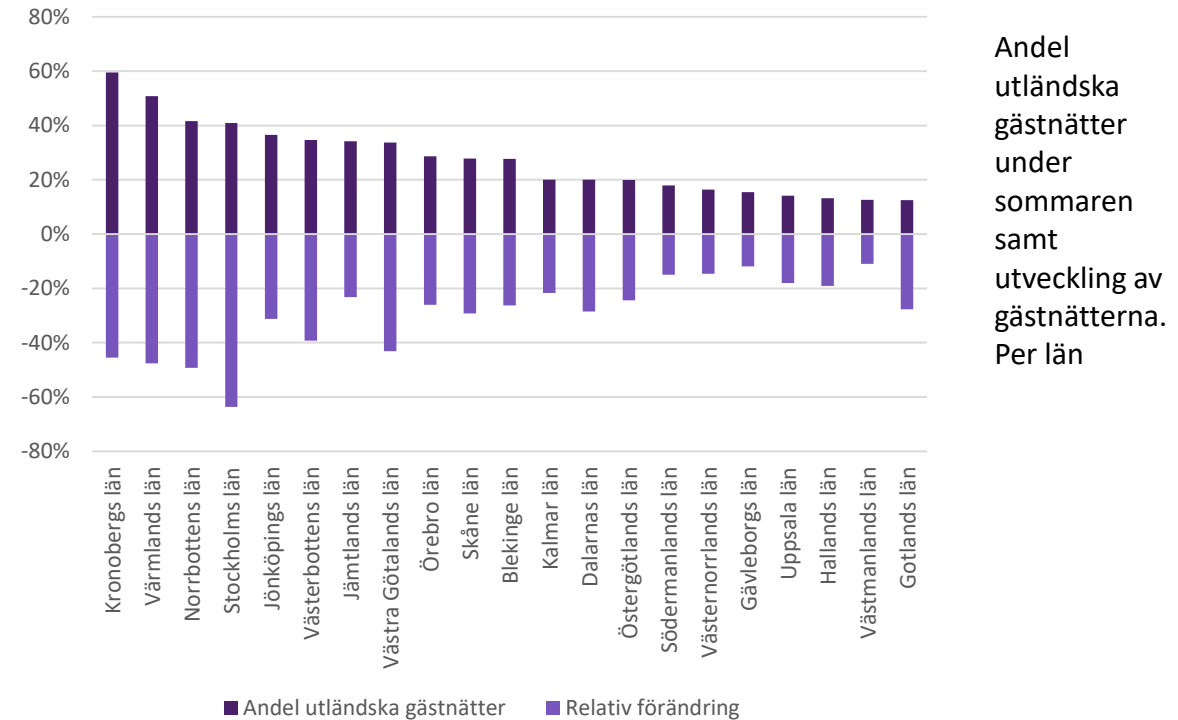


Utveckling
gäsnätter per län,
mars-aug 2019
jämfört med mars-
aug 2020, samtliga
boendeformer

Pandemins effekter på hotell- logiverksamhet

Stora regionala skillnader

- ▶ Län med hög andel utländska gäsnätter under sommarmånaderna drabbades hårdare under juni-augusti
- ▶ Tre län avviker från mönstret
 - **Stockholm** drabbades hårdast men hade inte den högsta andelen utländska gäsnätter under sommaren.
 - **Gotland** har vanligtvis den lägsta andelen utländska gäsnätter under sommaren men har drabbats hårdare än de flesta länen.
 - **Jämtland** har relativ hög andel utländska gäsnätter under sommarmånaderna men var milt drabbat.
- ▶ Stockholms "grannlän" gynnade av inhemskt resande



Pandemins effekter på hotell- logiverksamhet

10 miljarder i förlorade logiintäkter

► Förlorade logiintäkter under mar – aug 2020

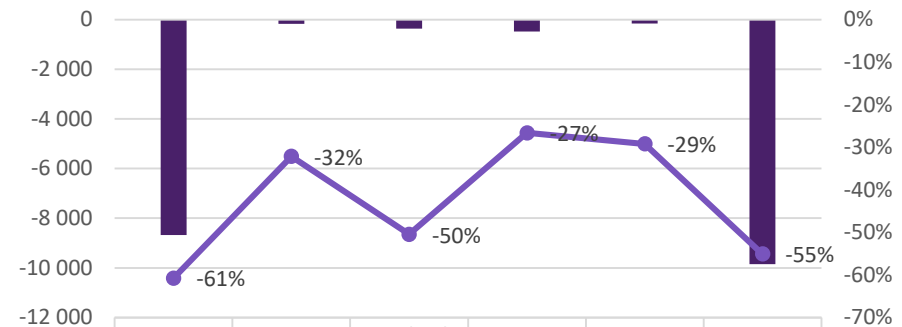
- 10 miljarder, motsvarande 55 %

► Hotell hårdast drabbade

► 8,6 miljarder, 61 % minskning

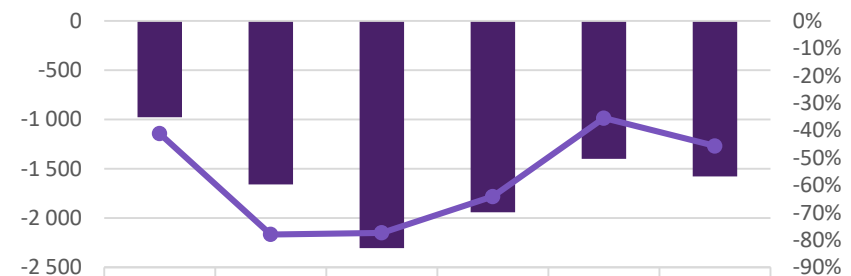
► Camping klarade sig bäst

► 0,5 miljarder, 27 % minskning



	Hotell	Stugbyar	Vandrarhem	Camping	SoL	HSVCSol
Förlorade logiintäkter, Mkr	-8 677	-171	-370	-483	-157	-9 857
Förlorade logiintäkter %	-61%	-32%	-50%	-27%	-29%	-55%

Förlorade logiintäkter under mars-augusti 2020 per anläggningstyp



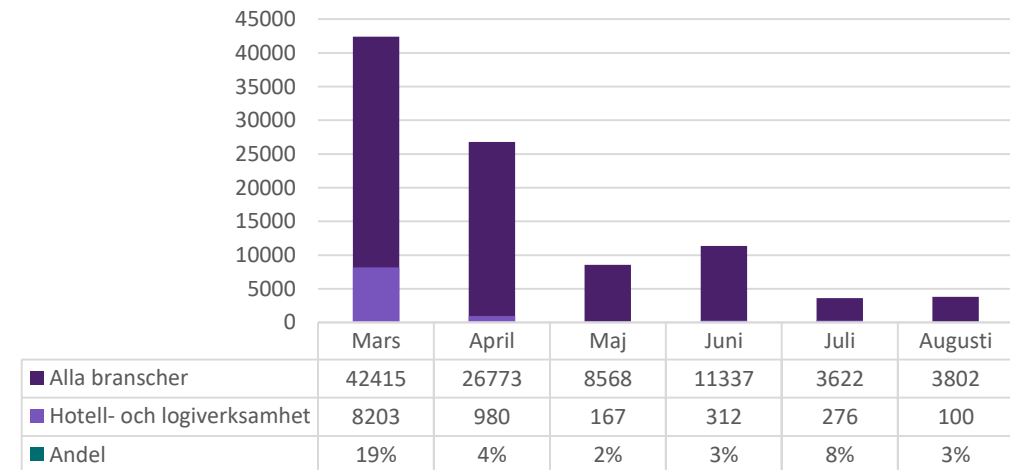
	mar	apr	maj	jun	jul	aug
Förlorade logiintäkter, Mkr	-978	-1 658	-2 305	-1 940	-1 399	-1 577
Förlorade logiintäkte %	-41%	-78%	-77%	-64%	-36%	-46%

Förlorade logiintäkter under efter månad. Samtliga anläggningar

Pandemins effekter på hotell- logiverksamhet

10 000 personer varslade om uppsägning

- Hotell- och logiverksamhet är bland de branscher som drabbades hårdast av pandemin.
 - Under perioden mars-augusti 2020 varslades närmare 10 000 inom hotell- och logiverksamhet
 - 10 procent av det totala antalet varslade personer (alla branscher)
 - Av de som blev varslade inom **hotell och restaurang** under mars och april 2020, hade **68** procent blivit uppsagda tre månader senare.
 - Totalt för alla branscher, hade **56** procent blivit uppsagda.



Varslade personer per månad sedan mars 2020. Totalt samt för hotell- och logiverksamhet

Pandemins effekter på hotell- logiverksamhet

1 miljard i beviljat permitteringsstöd

- 1 miljard i beviljat permitteringsstöd till hotell- och logi
 - Motsvarande 3,4 procent av det totala beviljade beloppet
 - 85 procent av det beviljade beloppet gällde ansökningar med mars som startmånad
- Av de företag som ansökt om korttidspermittering under mars-augusti 2020 tillhörde 1 565 företag hotell- och logiverksamhet.
 - 2,2 procent av totala antalet ansökningar
- Ansökningarna gällde drygt 21 800 anställda
 - motsvarade 3,8 procent av det totala antalet anställda som omfattades av ansökningarna
 - Ca 60 procent av anställda inom hotell- och logiverksamhet

Pandemins effekter på hotell- logiverksamhet

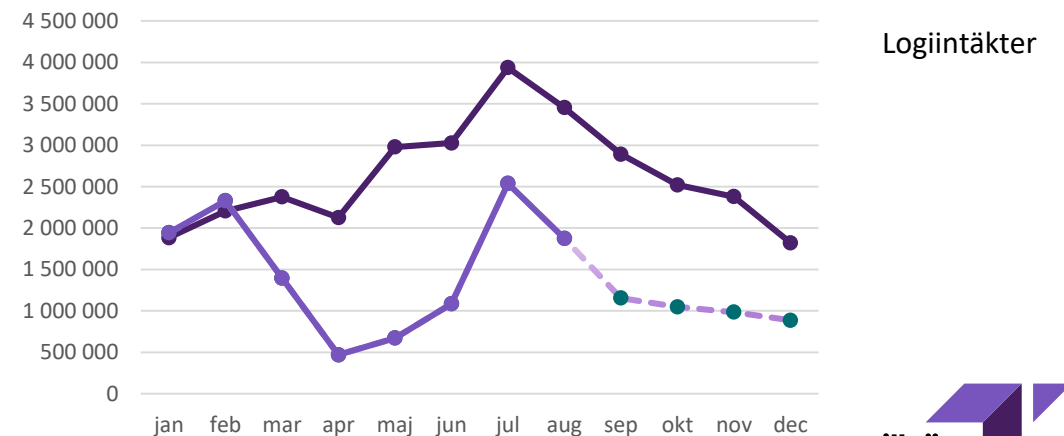
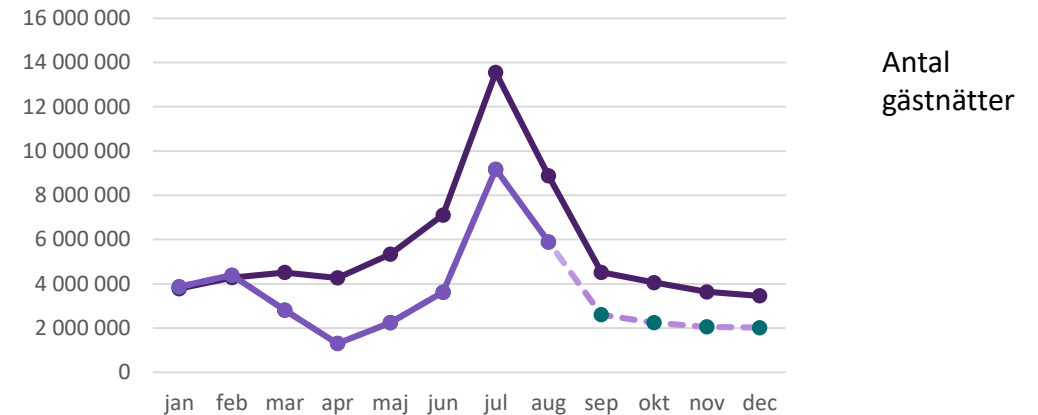
Prognos helår 2020

► Minskning med 25 miljoner gästnätter eller cirka 40 procent för helåret 2020

- ny våg och nya restriktioner
- Utländska gästnätterna minskning beräknas ligga kvar på samma låga nivåer
- Minskningen för de svenska gästnätterna beräknas gå tillbaka till de låga nivåer vi såg under våren 2020 med minskningar mellan 40 och 45 procent.

► Logiintäkterna beräknas minska med 15 miljarder kr eller cirka 50 procent för helåret 2020.

- Både volymer och genomsnittligt intäkt per natt har minskat



Tack!