

Handläggare  
Anders Bergquist

Datum  
2020-04-21

Sekretessklass  
Öppen

Ansvarig/godkänd

Dokumentnummer

Revision  
1.0

## Corona och samhällsekonomin

De senaste veckornas spridning av covid-19 och samhällets reaktion har konsekvenser på samhällsekonomin och ekonomin i Uppsala län. Denna PM bygger på en genomgång av analyser och diskussioner som förts på samhälls-ekonomiska websidor och ekonomiskt inriktad media.

### Skillnad på kris och kris

De senaste ekonomiska kriserna, 1991 och 2008, var finanskriser där finansmarknaden slutade fungera med en kreditåtstramning som följd. Detta ledde till en efterfrågeminskning som minskade aktiviteten i ekonomin. Lösningen är att få efterfrågan, och därmed aktiviteten i ekonomin att öka. Detta skedde genom räntesänkningar och ökade statliga utgifter. Det offentliga, Riksbank och Regering, är nyckelaktörer för att öka efterfrågan i en ekonomisk kris eftersom andra aktörer varken har resurser eller vågar stimulera ekonomin. Den nuvarande Coronakrisen är annorlunda. Staten minskar medvetet aktiviteten i ekonomin för att på så sätt minska smittspridningen. Coronakrisen skapas från utbudssidan av ekonomin och sprider sig sedan genom minskad efterfrågan. Utbudseffekten grundar sig dels i att smittan minskar antalet personer som kan arbeta och dels i hårda krav på att sjuka inte ska gå till jobbet, stängda gränser och minskad rörlighet samt stängda skolor. Detta minskar antalet människor som arbetar och därmed produktionen. Stängda gränser gör det också svårt att få fram insatsvaror. Detta är en medveten strategi för att minska smittspridningen.

Den minskade produktionen leder i sig till minskad efterfrågan. Uppmaningen till att arbeta hemma om det går kan visserligen öka produktiviteten, men konsumtionen som sker i samband med arbete, till exempel luncher, minskar. Rekommendationerna att undvika folksamlingar och hålla ett socialt avstånd minskar efterfrågan ännu mer. Kraven på minskat resande minskar efterfrågan inom besöksnäringarna. Till att börja med är det konsumenttjänster som drabbas. Senare kommer även deras underleverantörer och om handeln minskar sin försäljning även varuproduktionen att drabbas.

Coronakrisens ekonomiska del är medvetet framtvungad för att minska efterfrågan i ekonomin. En ekonomisk stimulans skulle försvåra arbetet med att begränsa spridningen av smittan. Eftersom krisen till stora delar också är en utbudskris riskerar en ekonomisk stimulans främst skapa inflation vilket ökar osäkerheten i ekonomin och kan på så sätt förvärra krisen.

Målet för den ekonomiska politiken är nu att minska aktiviteten i ekonomin till så låg nivå som möjligt, utan att den tar långsiktig skada. När smittspridningen är över ska ekonomin sakta kunna komma igång utan allt för stora skador.

## Vad behövs göras

Det som behövs göras är att så gott det går frysa ekonomin så att den kan börja fungera igen efter krisen. Det krävs åtgärder på två områden om detta ska lyckas;

1. Skydda invånarnas inkomster
2. Skydda företag från onödiga konkurser.

## Skydda inkomsterna

Många riskerar bli arbetslösa under Coronakrisen då företagen minskar sin produktion. Detta minskar efterfrågan i ekonomin och försvårar ekonomins återkomst efter krisen då företagen måste rekrytera ny personal. Det är att föredra att personalen kan ha kvar sin anställning på företagen och inte tvingas söka andra arbeten under krisen.

Finanskrisen 2008 ledde till fungerande åtgärder för att skydda individernas inkomster. Det svenska temporära permitteringarna och tyska *Kurtzarbeite* som innebär att företagen går ner i arbetstid, eller temporärt permitterar medarbetare, och staten går in och betalar lön. Ofta mot kraven om utbildning eller andra framtidsinriktade åtgärder. I Sverige håller detta på att genomföras igen.

Även statens ökade ansvar för sjukpenningen utan att företagen drabbas av stora kostnader är en åtgärd som skyddar inkomsterna.

En grupp som kan få det svårt är egenföretagare, frilansare och timanställda. Speciellt egenföretagare och frilansare kan få det svårt då trygghetssystemen är byggda för anställda och inte frilansare. Åtgärder måste genomföras så att dessa grupper inte drabbas oproportionellt hårt.

## Undvika onödiga konkurser

För de flesta företag innebär Coronakrisen minskade intäkter medan utgifterna, möjligen med undantag för arbetskraften, är konstanta. Företagens minskade intäkterna beror inte på att de inte är konkurrenskraftigt men det kan leda till konkurser. Företagen kan också räkna med att försäljningen åter blir normal efter krisen och i många fall även kompensera för förlusterna under krisen. Företag som behöver övervintra behöver billiga överbrygningslån, med dagens nollränta är det inget problem. På så sätt kan de klara av de tillfälliga likviditetsproblemen.

Ett svårare problem är hur de företag som troligen inte kan kompensera dagens försäljningstapp med ökad försäljning senare ska stödjas. Ett bra exempel är lunchrestauranger som knappast kan förvänta sig att vi efter krisen åter två luncher per dag. Det innebär att det finns en grupp företag som inte kan förväntas betala tillbaka ett likviditetslån. Här måste nya instrument utvecklas snabbt.

## Vilka branscher blir drabbade

De branscher som är mest utsatta är de som först drabbas av reserestriktionerna, transportbranschen och besöksnäringarna. Även

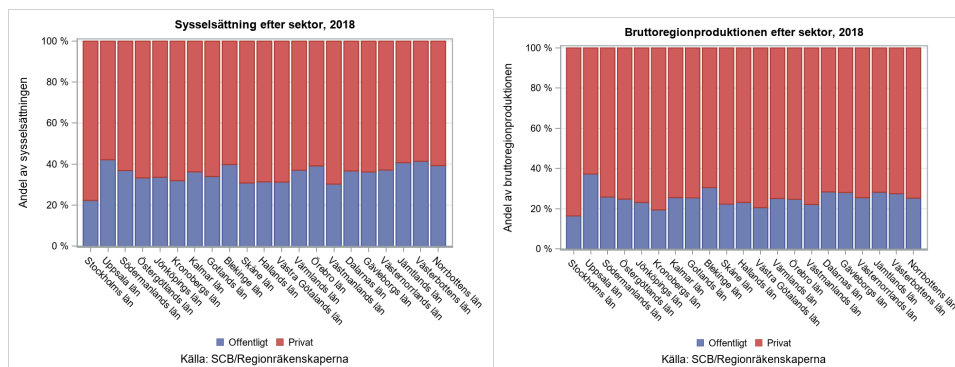
tillverkningsindustrin som är beroende av internationella värdekedjor och leveranser från hela världen kommer drabbas av restriktionerna. Tillverkningsindustrin, transportbranschen och besöksnäringen uppgår till 16 procent av den totala sysselsättningen i länet och 24 procent av den privata sektorns sysselsättning. Detta motsvarar 24 000 personer totalt och 21 804 i den privata sektorn. Dessa andelar är bland de lägsta i Sverige.

### Vad kan regionen göra?

Det är främst statliga åtgärder som krävs för att klara av denna kris. Regionernas uppgift är att inte förvärra krisen genom att minska efterfrågan, och därmed aktiviteten i ekonomin ytterligare. Detta kommer försvåra återhämtningen och på sikt äventyra skatteintäkter. Eftersom regioner inte får gå med underskott så måste det till en dialog med staten hur detta hanteras. Förutom vården, har regionen två andra verksamheter som påverkar invånares direkta inkomstmöjligheter. Kollektivtrafiken kan undvika ta beslut som påverkar innebär varsel hos underleverantörer och minskade timmar för timanställda. Det kommer fördjupa krisen, riskera att det blir svårare att återrekrytera efter krisen och på så sätt försvåra återhämtningen. Kulturfrämjandet kan försöka finna former, som fungerar under rådande omständigheter, där kulturarbetare kan behålla inkomster. Många kulturarbetare är egenföretagare med små marginaler. Regionen kan på så sätt underlätta att kulturlivet övervintrar krisen. Regionen är delägare till Almi och det går att följa Västra Götalands exempel att ge bolaget ett kapitaltillskott för att stödja företag i likviditetskris. Regionerna kan också bidra med att följa, rapportera och analysera utvecklingen för att på så sätt underlätta statsmakten att sätta in rätt åtgärder. Utifrån regionens kunskap och analyser av förhållandena i länet kan krav ställas på staten.

### Förutsättningar i Uppsala län

Uppsala län har en jämfört med andra län en liten privat sektorn. Detta beror på att det finns två stora universitet och statliga myndigheter och ett stort regionsjukhus. Detta innebär att arbetsmarknaden och ekonomin blir mindre känslig för förändringar i efterfrågan. Det finns dock stora skillnader inom länet. Den offentliga sektorn är dominant i Uppsala kommun och även Enköping har en stor offentlig sektorn. Däremot är Östhammar, Tierp, Älvkarleby och Heby mer beroende av den privata sektorn. Håbo och Knivsta är pendlingskommuner med stort beroende av arbetsmarknaden i Stockholms län.



## Tillverkningsindustrin

Den privata tillverkningsindustrin i Uppsala län sysselsätter 11 800 personer (dagbefolkning) medan 12 900 av invånarna i länet arbetar inom tillverkningsindustrin (nattbefolkning). Det motsvarar 13 procent av den privata sysselsättningen i länet.

Tillverkningsindustrin är ofta del av komplexa underleverantörskedjor och är beroende av ständiga leveranser eftersom de flesta företag har små lager. Störningen uppströms i leverantörskedjan kan snabbt få stora konsekvenser på produktionen. Flera stora tillverkningsföretag har redan varslat om permitteringar, bland annat Volvo Cars och Scania. Krisen kommer slå olika på branschen delsektorer. Vi kan förvänta oss att efterfrågan på sjukvårdsmaterial innebär att företag inom Life Science klarar sig bättre än andra. Större arbetsgivare inom Tillverkningsindustrin är Sandvik, GE Health Care, Fresenius, Phadia och Atlas Copco. Samtliga dessa har mer än 500 personer anställda.

SNI 2007	Dagbefolkning	Nattbefolkning
25 Tillverkning av metallvaror utom maskiner och appa	2 400	2 500
20 Tillverkning av kemikalier och kemiska produkter	2 000	1 900
21 Tillverkning av farmaceutiska basprodukter och läk	1 500	1 500
28 Tillverkning av övriga maskiner	1 000	1 000
10 Livsmedelsframställning	500	800
23 Tillverkning av andra icke-metalliska mineraliska	600	600
26 Tillverkning av datorer, elektronikvaror och optik	300	600
33 Reparation och installation av maskiner och appara	400	600
27 Tillverkning av elapparatur	400	500

SNI 2007	Dagbefolkning	Nattbefolkning
24 Stål- och metallframställning	400	400
17 Pappers- och pappersvarutillverkning	400	400
29 Tillverkning av motorfordon, släpfordon och påhäng	200	300
16 Tillverkning av trä och varor av trä, kork, rottin	300	300
32 Annan tillverkning	300	300
18 Grafisk produktion och reproduktion av inspelninga	200	300
22 Tillverkning av gummi- och plastvaror	300	200

## Transportsektorn

Den privata transportsektorn i Uppsala län sysselsätter 4 500 personer (dagbefolkning) medan 7 100 invånare i länet arbetar i sektorn (nattbefolkning). Det motsvarar 4,6 procent av de som arbetar i länet. Länet har en stor utpendling av personer som arbetar med lufttransporter och stödtjänster till transporter. Stora delar av dessa grupper kan antas arbeta vid Arlanda flygplats. Mellan 1 000 och 2 000 personer kan antas arbeta vid Arlanda och inom flyget.

Flyget är troligen det transportslag som mest drabbats av Coronakrisen. SAS har varslat om att 90 procent av arbetskraften ska permitteras. Detta får också konsekvenser på stödtjänsterna inom branschen.

De stora företagen inom landtransporter är Gamla Upsala Bus, Nobina och Transdev. GUB ägs av Region Uppsala och de båda andra företagens största verksamhet i länet är att köra kollektivtrafik för Regionens.

SNI 2007	Dagbefolkning	Nattbefolkning
49 Landtransport	3 656	4 165
52 Magasinering och stödtjänster till transport	380	1 878
51 Lufttransport	16	522
53 Post- och kurirverksamhet	425	436

## Besöksnäringen

Det arbetar 6 500 personer inom den privata besöksnäringen i Uppsala län, och 8 000 av invånarna arbetar inom näringen. Besöksnäringen består av bland annat hotell, restauranger, caféer, museer, gym och golfbanor. Hotell, resebyråer och restauranger har drabbats hårt av minskat resande och kravet på socialt avstånd. Nationellt har Scandic varslat 2 000 personer på grund av försämrat bokningsläge.

Drygt hälften av de sysselsatta inom näringen arbetar inom restaurangnäringen. Här finns ett mörkertal på grund av de många korta anställningarna inom

närings. Färre besök i länet innebär också mindre försäljning inom detaljhandeln.

Stora företag inom närings är Uppsala stadsteater, Svenska Resegruppen, Fyrishov, Clarion, Winn och Scandic.

SNI 2007	Dagbefolkning	Nattbefolkning
56 Restaurang-, catering och barverksamhet	3 505	4 210
93 Sport-, fritids- och nöjesverksamhet	1 113	1 339
55 Hotell- och logiverksamhet	919	1 266
90 Konstnärlig och kulturell verksamhet samt underhåll	505	537
79 Resebyrå- och researrangörsverksamhet och andra re	392	433

## Småföretagare

Totalt har 17 800 personer i Uppsala län ett eget företag som huvudsaklig inkomstkälla, varav 41 procent i ett eget aktiebolag. De flesta företagen är små, 85 procent har färre än fem anställda. De flesta företagen med färre än fem anställda finns inom lantbruk, bygg, handel och verksamheter inom juridik, ekonomi, vetenskap och teknik. Bland företagare utan eget aktiebolag är även annan serviceverksamhet stort. Bland företagare med fem eller fler anställda är hotell och restaurang den dominerande närings. Även bland dessa är handel, byggverksamhet och företagstjänster stor.

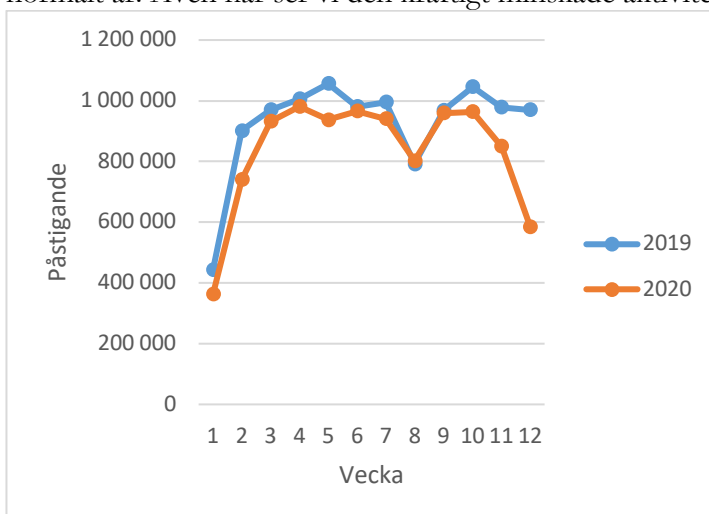
## Aktiviteten i länets ekonomi

I mars 2019 varslades 45 personer i länet. Under första delen av mars 2020 varslades 37, nästan en fördubbling. I förra veckan ökade antalet varsel mycket kraftigt med 176 personer, vilket nästan fem gånger fler än hela mars 2019. Detta är en mycket snabb minskning av aktiviteten i ekonomin. Till dessa tal kommer ett okänt antal personer som går på timanställningar och tillfälliga anställningar och som nu inte får nya uppdrag.

	2020-03-15	2020-03-22	V12	2020-02	2019-03
Stockholms län	3 491	10 275	6 784	1 528	1 033
Uppsala län	37	213	176	60	45
Södermanlands län	24	267	243	25	134
Östergötlands län	54	475	421	33	96
Jönköpings län	40	562	522	156	71
Kronobergs län	39	127	88	98	20
Kalmar län	0	111	111	78	96
Gotlands län	0	8	8	0	15
Blekinge län	0	19	19	0	33
Skåne län	185	1 163	978	241	514
Hallands län	9	335	326	30	55

Västra Götalands län	582	3 556	2 974	500	697
Värmlands län	16	235	219	95	0
Örebro län	100	156	56	29	124
Västmanlands län	6	94	88	89	67
Dalarnas län	16	29	13	68	88
Gävleborgs län	8	178	170	0	75
Västernorrlands län	13	81	68	24	39
Jämtlands län	6	112	106	8	24
Västerbottens län	15	52	37	94	59
Norrbottens län	0	295	295	24	7
Ingen uppgift	28	24	-4	0	0
<b>Riket</b>	<b>4 669</b>	<b>18 367</b>	13 698	3 180	3 292

Resandet inom kollektivtrafiken är ett mått på aktivitetsnivån i ekonomin, även om det påverkas av att många arbetar hemifrån. Region Uppsala data över resandet med UL visar på att jämfört med motsvarande veckor förra året har resandet i år varit lite mindre i år. Det har inte varit några större avvikelser förrän vecka 10 då resandet inte ökade som förväntat efter sportloven. Förra veckan, vecka 12, minskade resandet kraftigt och låg på 40 procent av ett normalt år. Även här ser vi den kraftigt minskade aktiviteten i ekonomin.



## Nyckelyrken och barn

Region Halland har beräknat antalet barn i Sveriges län och kommuner som kommer att behöva vara i förskolor och skolor så föräldrarna kan jobba. Beroende på antaganden så beräknas en stängning av skolor och förskolor i Uppsala län innebära att mellan 1 000 och 2 500 sjukvårdsanställda måste stanna hemma för att ta hand om barnen.

Kommun	Totalt antal barn	I behov av omsorg	(%)
Enköping	5 807	1 783	30,7
Heby	1 689	442	26,2
Håbo	3 026	892	29,5

<i>Knivsta</i>	3 275	977	29,8
<i>Tierp</i>	2 648	682	25,8
<i>Uppsala</i>	28 659	8 311	29,0
<i>Älvkarleby</i>	1 187	319	26,9
<i>Östhammar</i>	2 606	744	28,5
<b><i>Uppsala län</i></b>	<b>48 897</b>	<b>14 150</b>	<b>28,9</b>
<b><i>Riket</i></b>	<b>1 330 976</b>	<b>348 921</b>	<b>26,2</b>

## Slutsatser

Coronakrisen skiljer sig från tidigare kriser under de senaste 30 åren då vi nu vill minska den ekonomiska aktiviteten. De ekonomiskpolitiska insatserna ska därför inriktas på att få företag och individer att överleva krisen tills pandemin är över.

Uppsala län, och speciellt Uppsala kommun, står bra rustade inför krisen eftersom en stor del av sysselsättningen är inom den offentliga sektorn som är finansiellt stark för att klara krisen. Kommunerna i norra länsdelen kan få det svårare då de har en större andel privat sysselsättning.

Under vecka 12 skedde en kraftig inbromsning av den ekonomiska aktiviteten i hela landet. Så även i Uppsala län. Den ekonomiska krishanteringen går nu in i infrysningsfasen.

Regionens främsta uppgift, förutom arbetet med smittan och dess hälsokonsekvenser, är att stödja arbetet med att frysa ner ekonomin utan att det tar långsiktigt skada. Detta sker främst genom den ordinarie verksamheten där regionens stora efterfrågan realiserar.