

Kartjämförelse – land respektive stad

Jämförelse mellan två kartor på hur stad och skärgård/landsbygd

Kan framställas



Stockholms län

Sveriges 3:e största landsbygdslän
befolkningsmässigt

Länets befolkningsmängd:

- Utanför tätorterna 160 000 tusen
- Totalt 2,2 miljoner

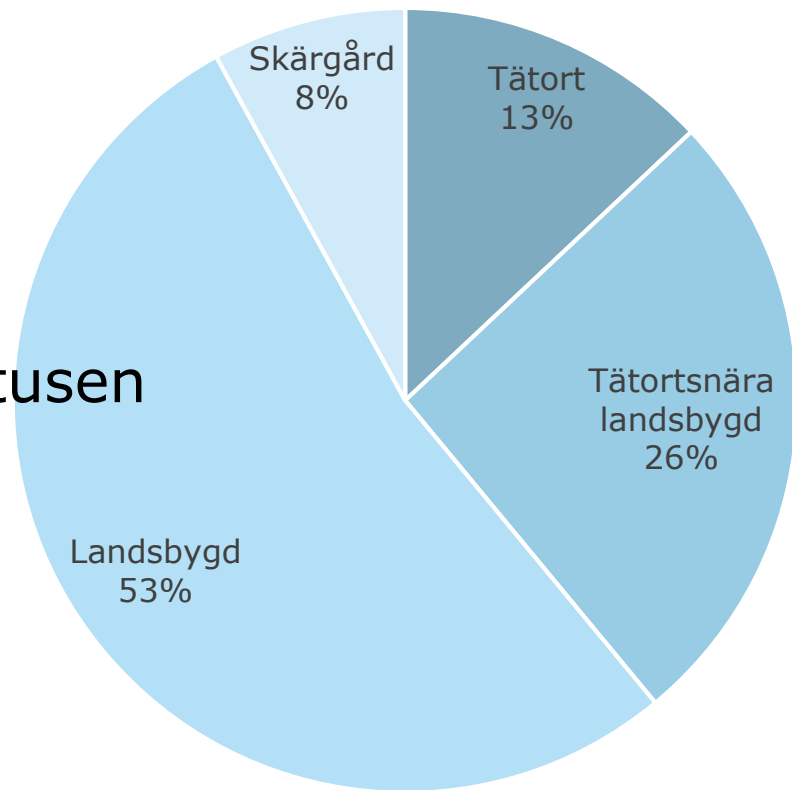
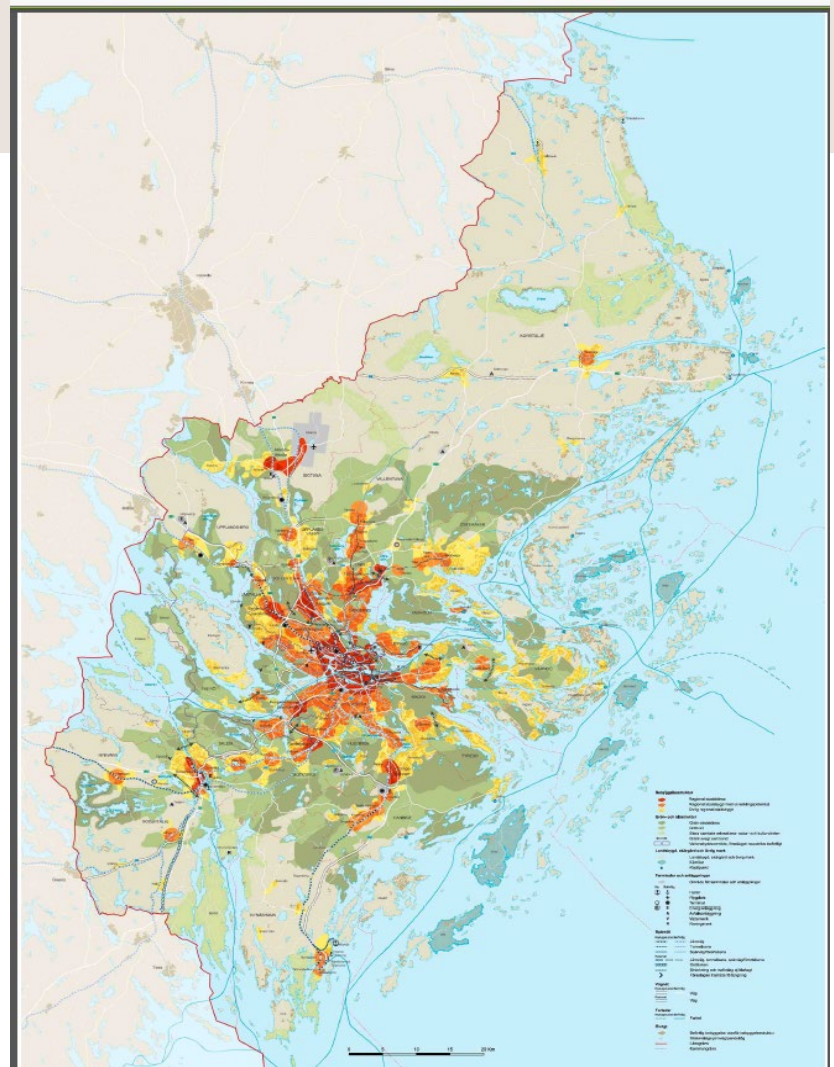


Diagram: Markfördelning i länet

Plankarta Regionalutvecklingsplan för Stockholmsregionen

1. Tydlig periferi/centrum i och med färgval
2. Beige färg är "Landsbygd, skärgård och övrig mark"
3. Röd färg är "Central regionkärna & regional stadskärna"

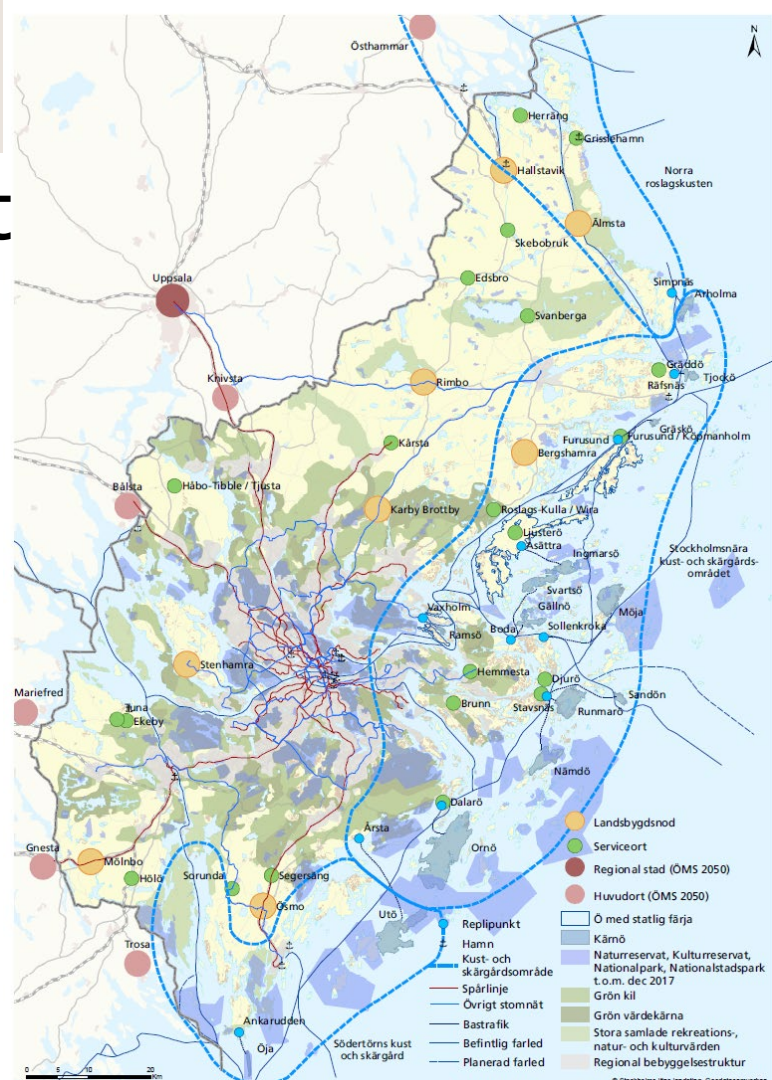


Analys

1. Målkonflikten blir tydlig i hur kartan framställs med färger och hur man benämner landsbygd/skärgård. Kartan symboliserar en värderingsfråga i hur stad och landsbygd framställs.
2. Samspelet sker i de färgade området. Landsbygden hamnar i "övrigt-kategorin" som i ett utanförskap.
3. Samtidigt komplext eftersom kartans syfte är att hantera den stora befolkningstillväxt som äger rum – främst på grund av att barn föds inom länet – på ett klimatsmart och hållbart sätt.
4. Förslag: ändra namn på kartan, lägg till regionkärnana i titeln så blir det tydligt vilket fokus just denna karta har.

Kust och skärgårdsområdet i Sthlms län

1. Samma region - men centrum har flyttats.
2. Gul – Landsbygdsnod
3. Grön – Serviceort
4. Röd – Regional stad
5. Rosa – Huvudort



Analys

1. Detta är ett annat sätt att framställa samma region på, men där skärgården står i centrum och fokus ligger på andra orter än Stockholm. Vilka också är markerade med större "prickar".
2. Till skillnad från andra kartan är samspelet jämnare fördelat över hela regionen. Den visar inte skillnaden mellan stad och skärgård/landsbygd.
3. Tydligt vad kartan vill framställa, bild och rubrik stämmer överens.