



Rurban region – hemuppgift inför workshop 2

Tänker vi rätt eller kanske helt fel?

- **En kort betraktelse av Kalmar läns geografi och regionala utveckling ur ett stad- och landperspektiv**

Kalmar läns geografi



Bild 1. *Kalmar län har en utsträckt geografi med långa kuststräckor.*

Kalmar län har en utsträckt geografi, där residensstaden Kalmar ligger i södra delen av länet. Länet har Sveriges längsta kuststräcka och i norra delen av länet, i Västerviks och Oskarhamns kommuner ligger vackra, men glesbefolkade skärgårdar som pärlband utefter kusten. Länets största tätorter ligger längs kusten, medan skogsbygderna i inlandet till stor del är glesbefolkade. Ofta är befolkningen också spridd över stora ytor och inte samlad i tätorter som på en del andra håll i landet. Om inlandet domineras av skogsmarker, präglas de södra delarna av länet och Öland av åkermark och betesmark och en stor livsmedelsproduktion.

Var bor och verkar människor i Kalmar län?

Befolkningsutvecklingen i Kalmar län har stått i princip still under många decennier. Faktum är att länet har färre invånare idag än på 1870-talet. Kalmar län har också landets äldsta befolkning och på många håll är demografin en verklig utmaning. Befolkningen är till stor del koncentrerad i tätorterna längs kusten, medan många andra områden har avfolkats under en längre tid. I Bild 2 nedan framgår befolkningsförändringen mellan 1982-2017.

Befolkningsförändring i Kalmar län 1982 till 2017

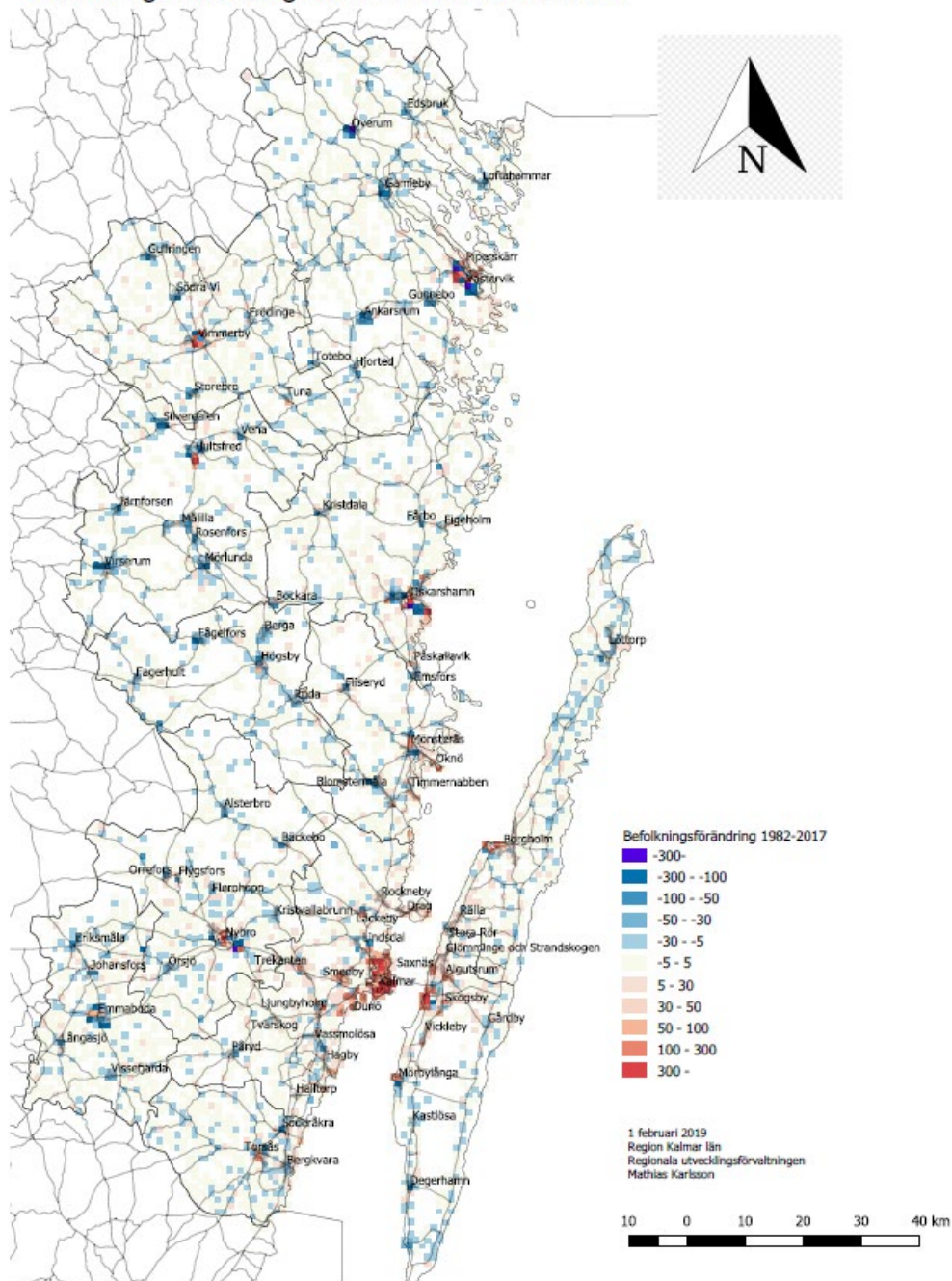


Bild 2. Befolkningsförändring i Kalmar län 1982-2017.

Kalmar län har många internationellt konkurrenskraftiga profilområden inom bland annat energi-, vatten- och miljöteknik, besöksnäring, gröna näringar samt delar av tillverkningsindustrin. Antalet anställda inom gröna näringar, livsmedelsindustri och besöksnäring ökar.

Inom industrin minskar antalet sysselsatta medan förädlingsvärdena ökar. Detta är ett resultat av den pågående struktumvandlingen inom industrin där produktionen blir allt mer automatiserad.

Länets mindre kommuner är också mer känsliga för konjunktursvängningar än länet som helhet eftersom många av de små kommunerna är beroende av ett fåtal stora arbetsgivare inom industrin.

Industrin är den största sektorn bland privata arbetstillfällena i Kalmar län med drygt 24 000 förvärvsarbetande år 2019. Det motsvarar knappt var fjärde förvärvsarbetande i länet. Antalet anställda inom industrin har minskat i 11 av 12 kommuner sedan 2007, vilket främst drabbat länets inlandskommuner.

Antalet anställda inom företagstjänster, exempelvis projektering, samhällsplanering, revisions- och reklambyråer, har däremot ökat med drygt 3000 sedan 2017. I dessa branscher sker en koncentreringsprocess av arbetstillfällena till Kalmar och Oskarshamns tätorter. Antalet anställda ökar också inom besöksnäring, bygg, företagsservice och livsmedelsindustri. Generellt kan sägas att ökningarna inom dessa branscher främst sker i länets större kommuner och är koncentrerade till ett fåtal större företag per bransch.

Den strukturomvandling som pågår inom näringslivet får till följd att antalet anställda ökar i befolkningsmässigt större kommuner medan antalet anställda minskar i de mindre kommunerna, främst i inlandet. Detta medför ökade skillnader i ekonomisk utveckling mellan kust och inland och mellan stad och land.

Tillväxt i hela länet?

Den regionala utvecklingsstrategin syftar till att vara hela länets strategi och till att skapa förutsättningar för tillväxt i hela länet. Detta ska ske genom regionala utvecklingsåtgärder och stödinsatser inom flera områden. Många av dessa åtgärder förläggs till de större tätorterna, där tillgången till utvecklingskapital och kompetens är större och där utväxlingspotentialen för åtgärderna därmed är större.

På samma sätt prioriteras inom de regionala infrastruktursåtgärder åtgärder på pendling mellan de större tätorterna i länet, samt till residensstäder i grannlänerna. Detta blir tydligt genom införandet av snabbbussar och genom att antal hållplatser dras in för att förkorta restiden mellan tätorterna.

Målet i den regionala utvecklingsstrategin är att också att antalet funktionella arbetsmarknadsregioner ska minska från 4 till 2, för att främja tillväxt och förbättra tillgången till kompetens.

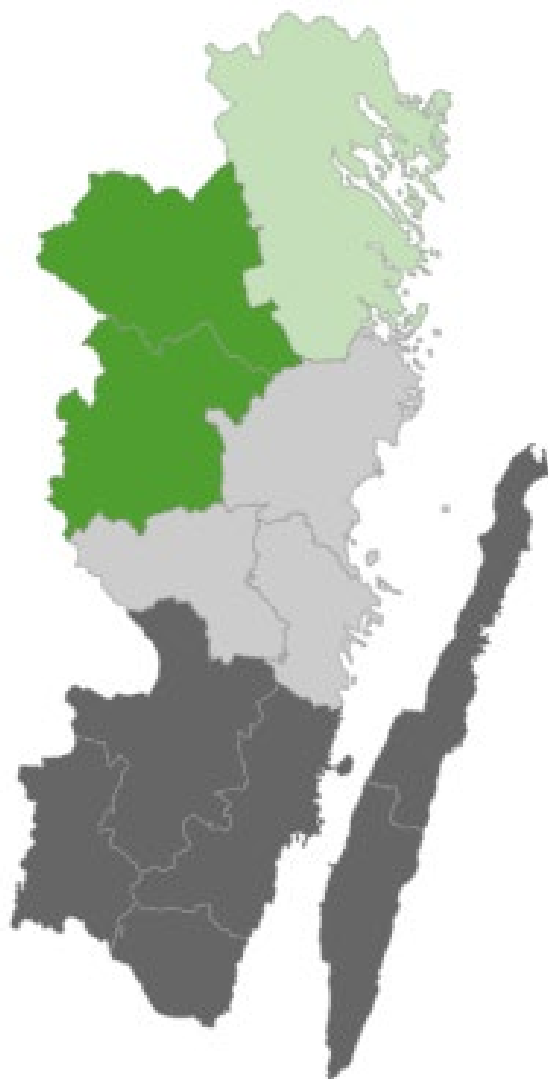


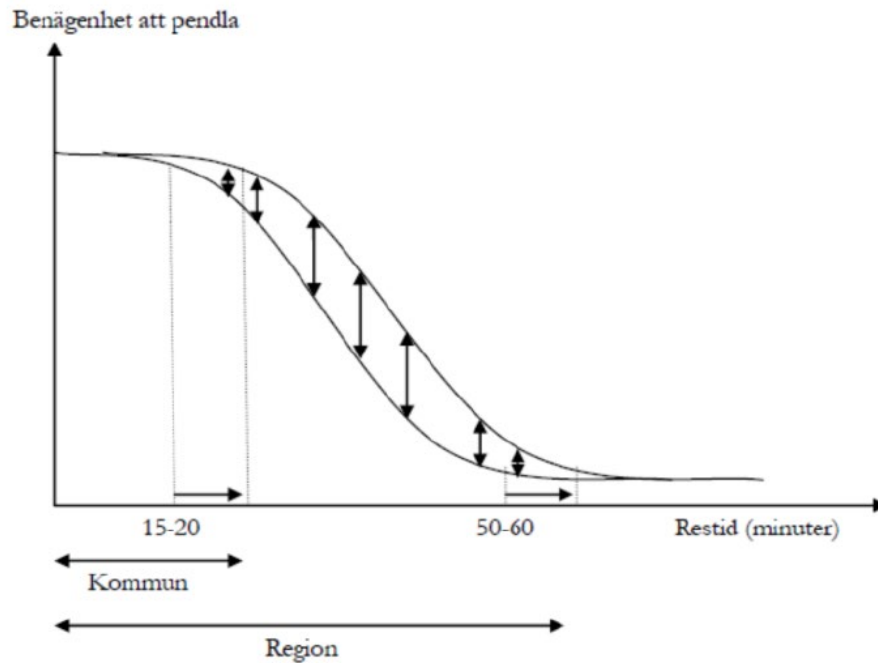
Bild 3 . Funktionella arbetsmarknadsregioner i Kalmar län.

Tänker vi rätt eller kanske helt fel?

Vi har tidigare sett hur befolkningsutvecklingen är negativ i många av länets landsbygder, medan den är positiv i kustens tätorter, samt hur strukturomvandlingen inom näringslivet också gynnar tätorternas utveckling medan den ofta drabbar landsbygderna negativt.

Hur främjas då tillväxten i hela länet genom de regionala utvecklingsåtgärderna? Finns det en spridningseffekt av den tillväxt som sker i våra större tätorter? Kommer tillväxten som sker i t.ex. Västervik landsbygderna i norra länet till del? Eller är det kanske tvärtom en dräneringseffekt, där vissa delar av länet dräneras på kapital, kompetens eller befolkning på bekostnad av andra delar av länet?

Undersökningar har visat att människors benägenhet att pendla minskar drastiskt redan vid en restid över 20-30 minuter och är väldigt låg vid restider upp emot 45 minuter, se Figur 1.



Figur 1. *Pendlingsbenägenhet som funktion av avstånd och effekt av en restidsförkortning för olika restider. Bildkälla: Helander (2012).*

Om man dessutom betraktar Bild 5 och 6 nedan är det tydligt var i geografien man befinner sig för att vara 45 minuter från de större tätorterna.

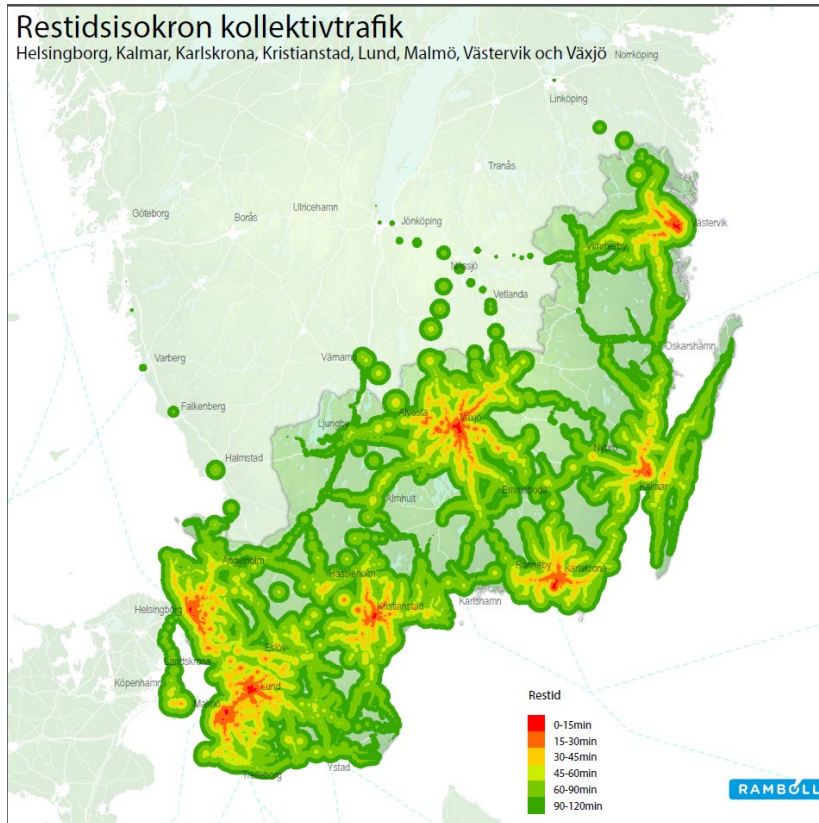


Bild 4. Restidsisokron kollektivtrafik.

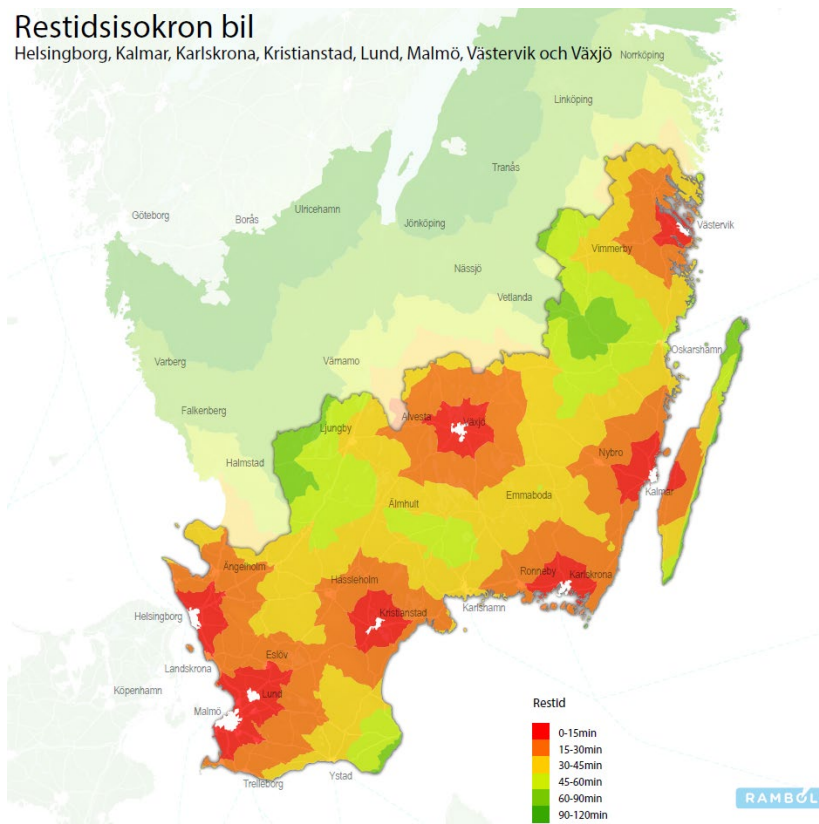


Bild 5. Restidsisokron bil.

Vid en jämförelse med bild 3, som visar befolkningsutvecklingen sedan 1982, framgår det ganska tydligt att befolkningsutvecklingen stämmer

ganska väl överens med teorin om pendlingstiden. Generellt sett har de landsbygder som ligger på ett avstånd mindre än 45 minuters pendling från de större tätorterna på en mer positiv befolkningsutveckling än övriga landsbygder.

Regionala satsningar på snabbare pendling mellan de större tätorterna, satsningar på forskningsparker och tillväxtmiljöer i tätorterna, lär inte bryta denna utveckling, utan snarare bejaka den.

Detta i kombination med den strukturomvandling som sker inom näringslivet och den tendens inom den regionala utvecklingspolitiken att utnyttja utväxlingspotentialen genom att bejaka tillväxten där den redan sker riskerar att ytterligare öka klyftan mellan stad och land.

Daniel Granello och Mathias Karlsson, mars 2019.