



Statliga myndigheters medverkan i det regionala tillväxtarbetet

21 november 2018

Varför ska statliga myndigheter medverka i det regionala tillväxtarbetet?

- För att uppnå målet för den regionala tillväxtpolitiken är regionala hänsyn och tvärasektoriell styrning av resurser inom i princip samtliga utgifts- och politikområden av avgörande betydelse



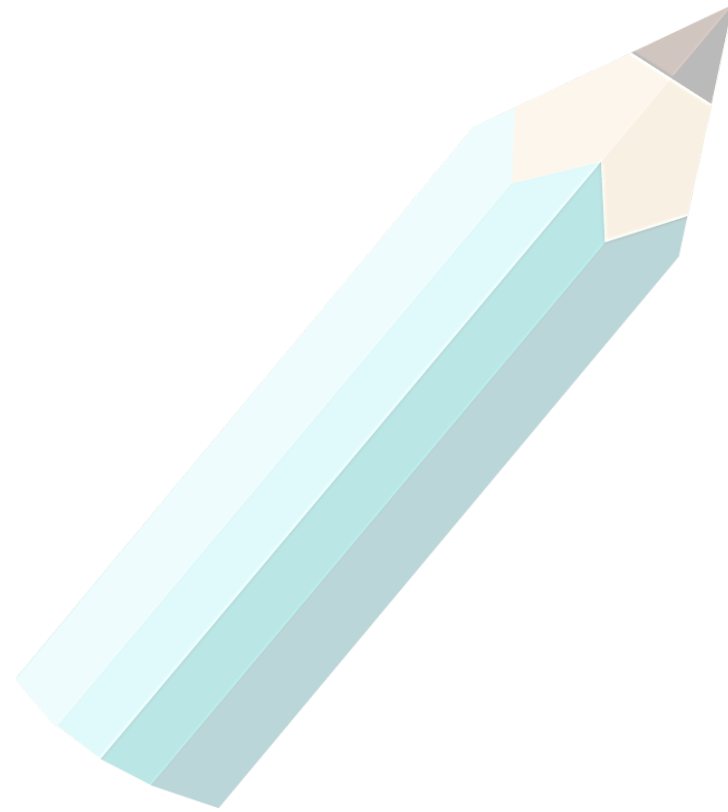


Statliga myndigheters medverkan i det regionala tillväxtarbetet

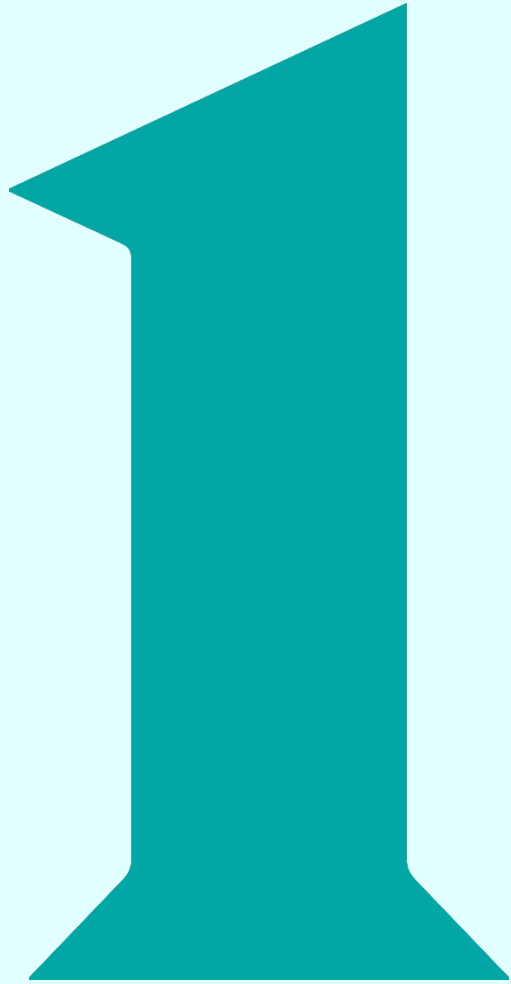
- Statliga myndigheter ska bland annat:
 - verka för att målen för den regionala tillväxtpolitiken uppnås
 - ta hänsyn till regionala förutsättningar
 - samråda med, informera och lämna biträde till RUA i frågor som har betydelse för hållbar regional tillväxt i länet
- Medverkan i det regionala tillväxtarbetet ska grundas i:
 - prioriteringarna i den nationella strategin
 - prioriteringar i de regionala utvecklingsstrategierna
 - medverkan ska ske i samverkan med RUA

...Tillväxtverket ska **stödja** statliga myndigheters medverkan i det regionala tillväxtarbetet

...Länsstyrelserna ska **främja** de statliga myndigheternas medverkan i det regionala tillväxtarbetet...



- ▶ **Statliga myndigheters medverkan i det regionala tillväxtarbetet – sammanställning av myndigheternas rapporteringar**



▸ **Tidigare uppföljning**

Tidigare uppföljningar

► 2016: Sammanfattning av strategierna, uppföljning av myndigheternas tillämpning av RUS

- Myndigheterna inkluderar ett territoriellt perspektiv och regionala förutsättningar i den grad den egna verksamheten påverkas av dessa
- Osäkerhet kring vilka frågor som omfattas i det regionala tillväxtarbetet samt vilken roll RUA har.
- Varierande medverkan i det regionala tillväxtarbetet
- Det är inte tydligt att det är RUA som avses i den samverkan som beskrivs
- Interna strategier bidrar i låg grad till en utvecklad dialog och samverkan med RUA.

► 2017: Uppföljning av nationella strategin

- Varierande medverkan i det regionala tillväxtarbetet
- Strukturer för löpande samarbete med samtliga regioner är svagt utvecklade
- Ansvarsfördelningen mellan aktörerna upplevs framförallt oklar inom områdena jämställdhet, landsbygdsutveckling och fysisk planering,
- Formerna för dialog och samverkan mellan nationell och regional nivå behöver stärkas, framförallt i utformning och genomförande av EU- finansierade program

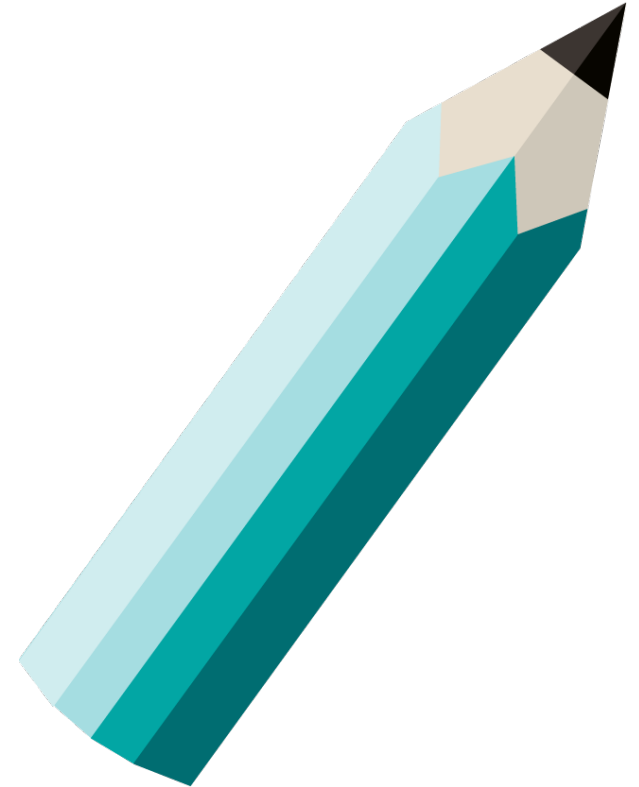


► **Genomförande**

Genomförande av sammanställningen

Frågeställningar

- Tillväxtverket tog fram anvisningar
- 19 myndigheter
- Svar från samtliga (typ)
- Fyra frågeblock;
 - Myndigheternas ansvars- och verksamhetsområden
 - Anpassning av verksamheten
 - Samverkan
 - Genomförande av myndigheternas strategier för medverkan i det regionala tillväxtarbetet





► **Vilka slutsatser drar vi av årets rapportering?**

Analysen

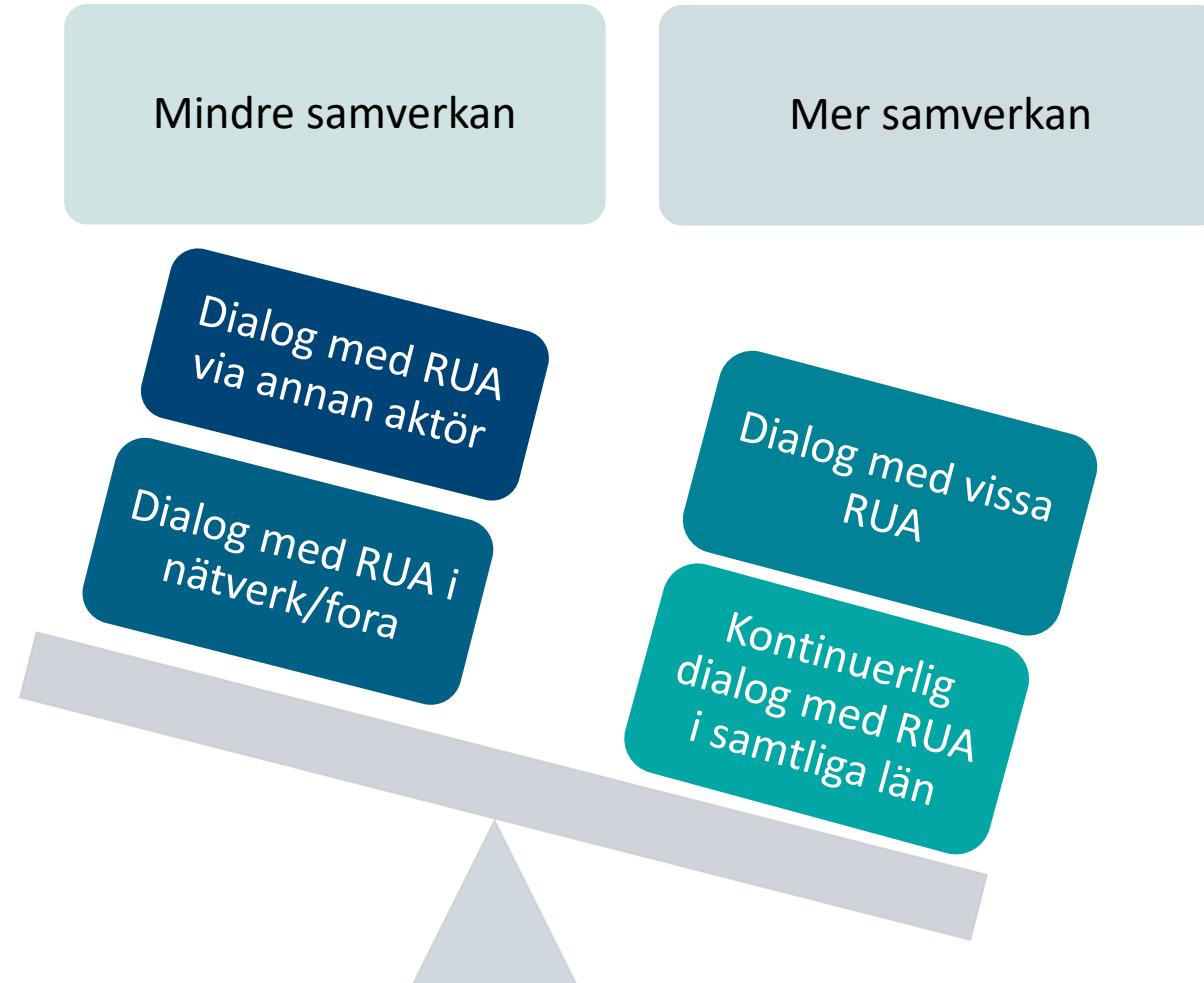


Olika styrningsperspektiv sätter ramarna

Myndigheterna och regionalt utvecklingsansvariga har olika fokus och lite olika styrning

Vi myndigheter styrs i huvudsak utifrån sakfrågor och regionalt utvecklingsansvariga har ett tvärsektoriellt perspektiv.

Olika grad av medverkan i det regionala tillväxtarbetet





De viktigaste ”regionala” samarbetsaktörerna

- Andra myndigheter är en av de viktigaste samarbetsaktörerna – sex myndigheter har länsstyrelserna som den viktigaste
- Sex myndigheter rangordnar regionalt utvecklingsansvariga som en av de viktigaste samarbetsaktörerna – endast en har RUA som den viktigaste



Olika sakfrågors utrymme i det regionala tillväxtarbetet

- Myndigheterna sakfrågor påverkar i vilken grad de medverkar och samverkar med regionalt utvecklingsansvariga

Mer: Myndigheter som arbetar med sakfrågor som är en del av regionernas kärnuppdrag

Mindre: Myndigheter som inte arbetar med sakfrågor som är en del av regionernas kärnuppdrag

”Etablerade” sakområden

➤ Näringslivsutveckling

- *Regionerna arbetar aktivt inom området (majoriteten av utvecklingsmedlen används inom området) och samverkar med nationell nivå är omfattande.*

➤ Infrastruktur och tillgänglighet

- *Regionerna liksom myndigheterna inom området beskriver en etablerad och kontinuerlig flernivåsamverkan.*

➤ EU:s struktur och investeringsfonder

- *Löpande dialog och samverkan kring genomförandet inom regionalfonden, socialfonden och interregionala program. Lägre grad av samverkan kring Landsbygds- och havs och fiskeriprogrammet.*

”Nya(re)” sakområden

➤ Kompetensförsörjning

- *Regionerna lyfter kompetensförsörjning som en central del av det regionala tillväxtarbetet och en fråga av stor strategisk betydelse. Myndigheterna inom området beskriver att de för dialog med Regionerna.*

➤ Kultur och kreativa näringar

- *Kultursamverkansmodellen → fler regioner arbetar med kulturfrågor som en del av det regionala tillväxtarbetet och i de regionala utvecklingsstrategierna, dock inte alla. Myndigheterna inom området beskriver att myndigheterna samverkar eller för dialog i olika grad med RUA i olika län.*

”Förutsättningsskapande” sakområden för det regionala tillväxtarbetet

- Miljö och klimat, fysisk planering och landsbygdsutveckling
 - Stor variation i myndigheternas medverkan i det regionala tillväxtarbetet och samverkan med regionerna
- Graden av samverkan tycks bero på följande;
 - *om myndigheten ser att det finns områden att samverka kring tillsammans med RUA,*
 - *hur intresserade RUA är av att etablera samverkan och föra en dialog om myndigheternas sakfrågor med myndigheterna,*
 - *om myndigheterna och RUA har gemensamma uppdrag inom områdena.*




Koppling till RUS

- Myndigheterna tar i låg grad kontinuerligt del av RUS
- Myndigheterna är inte involverade i framtagande eller revidering av RUS
- RUS används främst som kunskapsunderlag
- RUS upplevs som ”för visionär och övergripande” vilket påverkar användbarheten för myndigheterna





Uppdrag och gemensamma uppgifter är det starkaste incitamentet för samverkan mellan myndigheter och de regionalt utvecklingsansvariga



Det är viktigt att flernivåsamverkan sker på ett ändamålsenligt sätt som stärker, inte stör, regionala processer.

Förutsättningar för en effektiv flernivåsamverkan är i grunden att både statliga myndigheter och regionalt utvecklingsansvariga ser sina respektive roller och nytta av varandra.

4

- ▶ **Rekommendationer i rapporten**

Tillväxtverkets rekommendationer

Till Regeringen

- Se över vilka myndigheter som anses som särskilt betydelsefulla i det regionala tillväxtarbetet och överensstämmelse med olika uppdrag kopplade till regional tillväxt
- Tydliga gemensamma uppdrag till myndigheter och RUA inom lämpliga sakområden
- Förtydliga förväntningar på medverkan från olika myndigheter
- Ge RUA återrapporteringskrav gällande samverkan med statliga myndigheter i villkorsbesluten

Tillväxtverkets rekommendationer

Till myndigheterna

- Gör en "självanalys" gentemot den nya förordningen om regionalt tillväxtarbete
- Revidera den interna strategin och skicka reviderade interna strategier för remiss till RUA
- Var remissinstans och ge lämplig input i revideringen av regionala utvecklingsstrategier
- Informera RUA om planerade insatser inom gemensamma områden - undvik parallella spår
- Säkra att myndighetens medverkan i det regionala tillväxtarbetet har en bred förankring i den egna verksamheten - undvika personberoende