

De stora lärargrupperna

Likheter och skillnader mellan de stora grupperna ,grund-, och gymnasielärare (15G & 15HP)

Dagens fokus

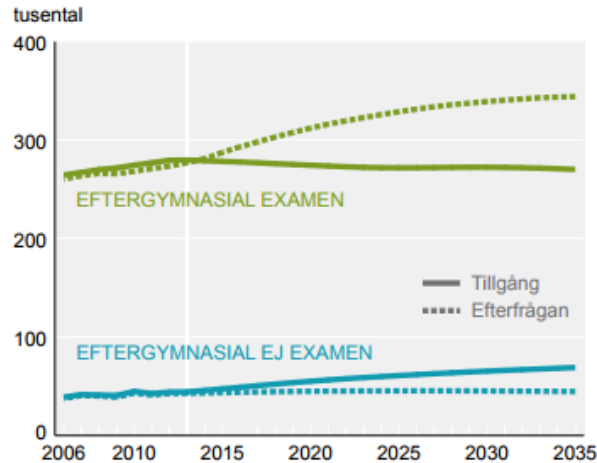
- **Prognos**
- **De två stora grupperna (15G & 15HP)**
 - Innehåll (utbildningar)
 - Volymer
 - Ålder och kön
 - Regional utveckling
 - Matchning
- **Utrikes födda i grupperna**
- **Fortsatt analys**

Prognos

Efterfrågan förväntas öka för samtliga lärarkategorier då antalet elever inom grund- och gymnasieskola ökar och tillgången på examinerade lärare väntas inte räcka till för att möta efterfrågan. Därmed finns det risk för brist inom samtliga lärarkategorier (*Trender och Prognoser*, SCB, 2014).

Tillgång och efterfrågan inom pedagogik och lärarutbildning 2006–2035

Förvärvsarbetande 2006–2012. Prognos från 2013

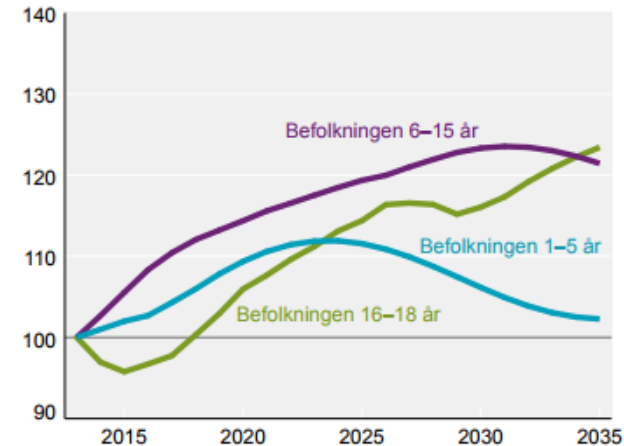


Källa: Registerbaserad arbetsmarknadsstatistik (RAMS), SCB samt Arbetsförmedlingens register över arbetssökande Prognosinstitutet, SCB (för prognosåren)

Befolkningsutvecklingen för åldersgrupperna 1–5 år, 6–15 år och 16–18 år 2013–2035

Prognos från 2014

Index: 2013=100



Källa: Sveriges framtida befolkning 2014-2060, SCB

De stora grupperna

Innehåll - vilka pratar vi om?

15G

Inriktning 144a-c, x (SUN2000-klassifikation):

Längd: 4 år

144 Lärarutbildning för grundskolans lägre åldrar

Omfattar utbildningar inriktade mot att ge baskunskaper i svenska och matematik samt att ge en orientering inom andra ämnen såsom, historia, geografi, samhällskunskap, religion, naturkunskap, musik och bild under grundskolans tidigare år.

144a Lärarutbildning, grundskolans lägre åldrar, allmän ämnesinriktning

144b Lärarutbildning, grundskolans lägre åldrar, matematik/no-ämnen

144c Lärarutbildning, grundskolans lägre åldrar, svenska/so-ämnen

144x Annan lärarutbildning för grundskolans lägre åldrar

15HP

Inriktning 145a-i, x plus 146h-m

Längd: 4,5 - 5,5 år

145 Ämneslärarutbildning

Omfattar utbildningar inriktade mot att undervisa i allmänna/teoretiska ämnen, i första hand på grundskolans högre nivåer samt på gymnasial nivå. Även lärarutbildningar som kombinerar teoretiskt ämne med praktiskt/estetiskt ämne inkluderas.

146 Lärarutbildning i yrkesämne och praktiskt/estetiskt ämne

Omfattar utbildningar inriktade mot att undervisa i yrkesämnena eller i praktiskt/estetiskt ämne såsom musik, bild, slöjd eller idrott.

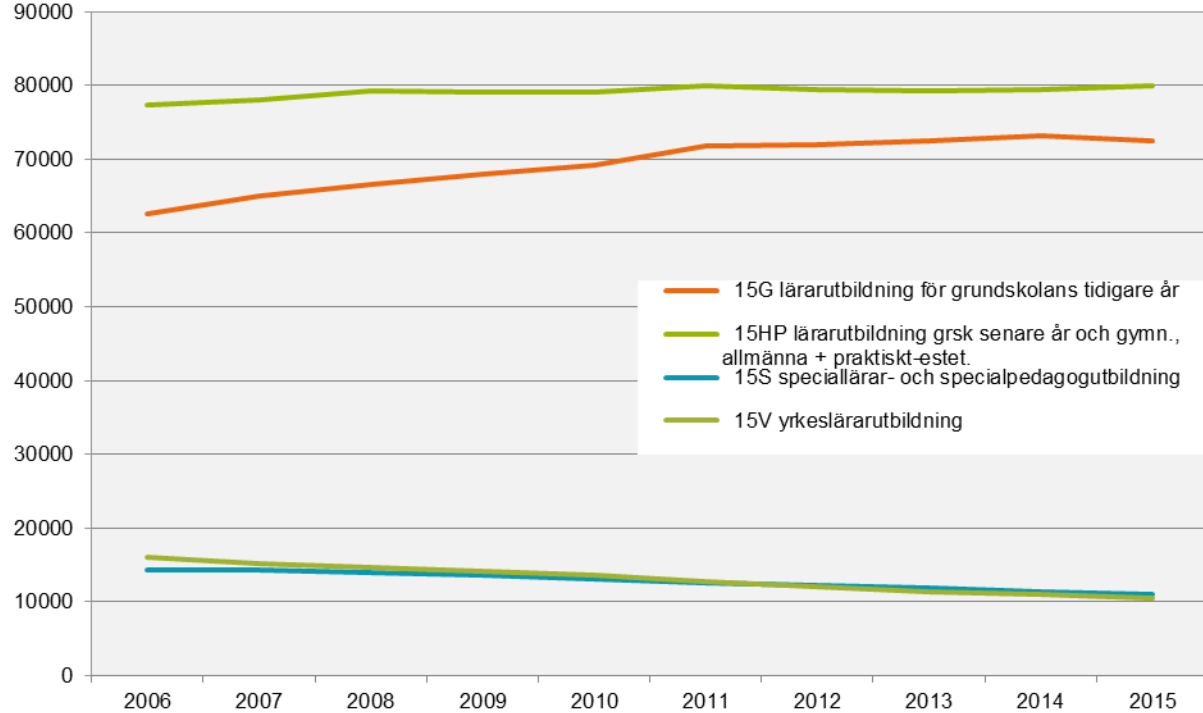
Volymer

Läroarutbildade grundskolans tidigare år:
72 500 individer 2015

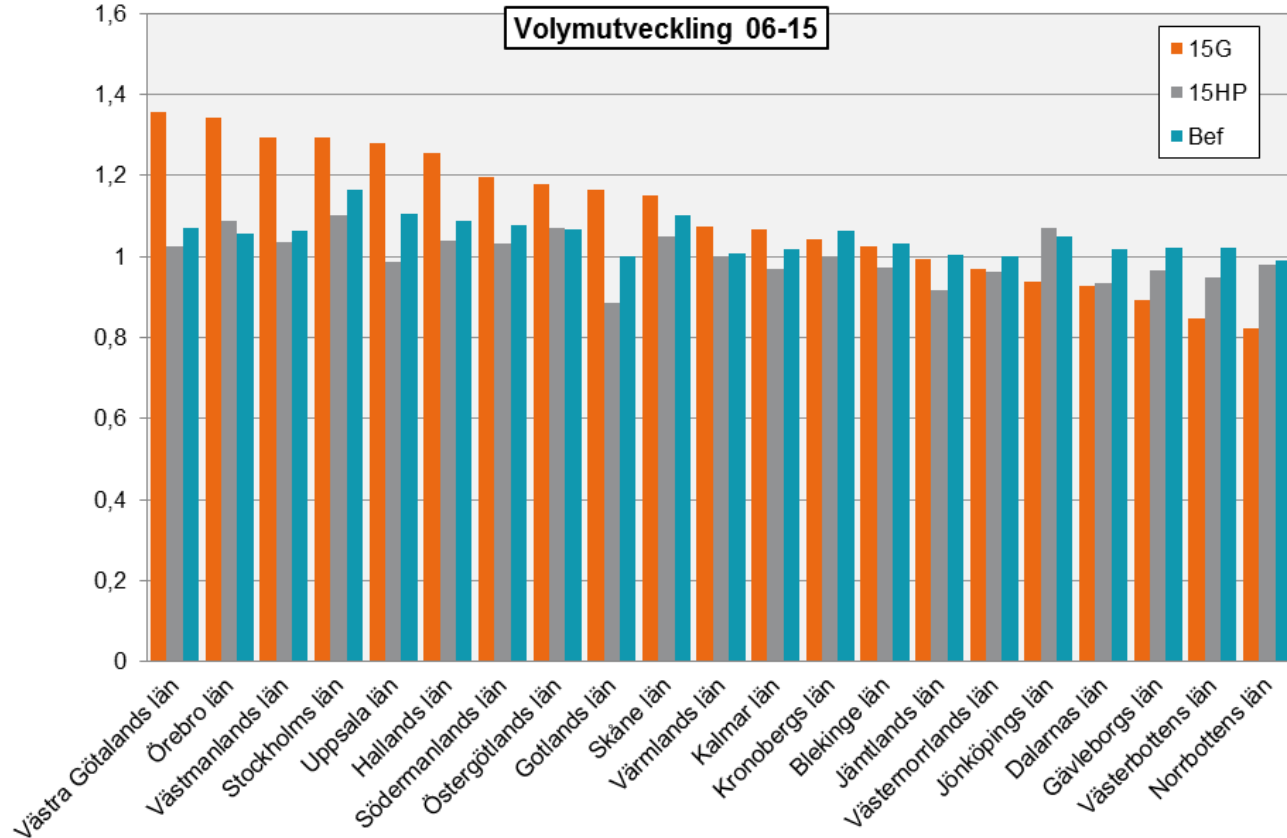
Läroarutbildade grundskolans senare år och gymnasiet:
80 000 individer 2015

Övriga:
Speciallärare, 11 100 individer, och yrkeslärare,
10 500 individer.

D.v.s. ca 152 000 individer eller närmare 88
procent av de läroarutbildade finns i de två
största grupperna.

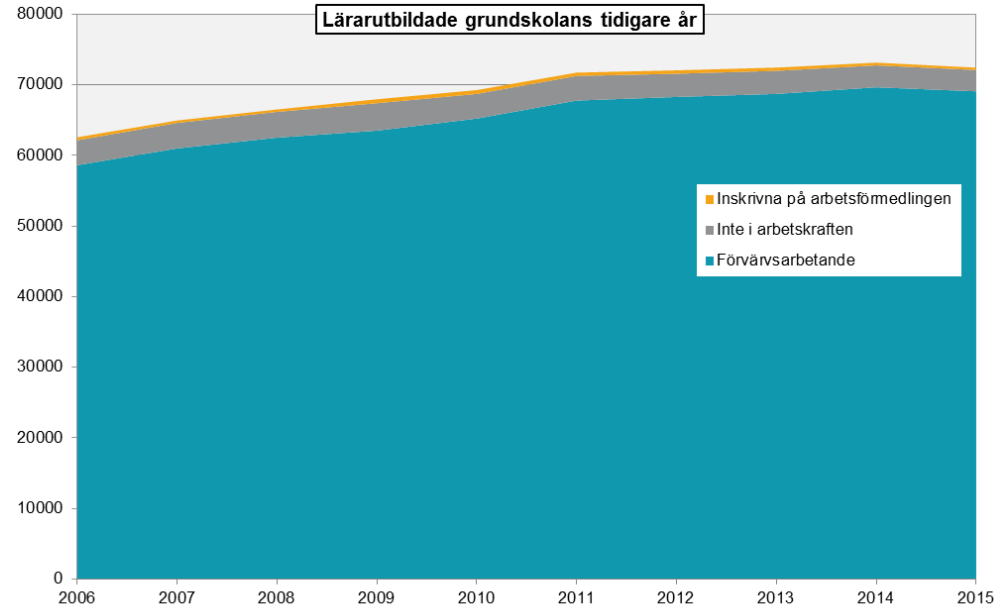
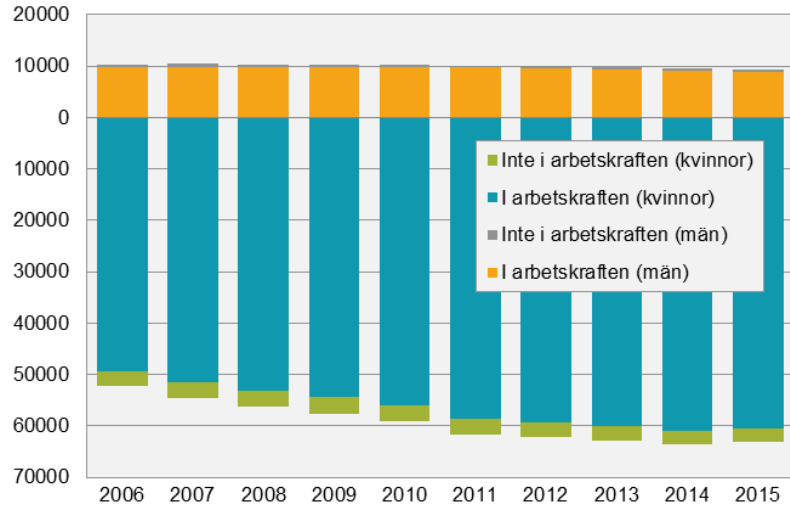


Som växer ...men inte överallt



Läroarutbildade grundskolans tidigare år (15G)

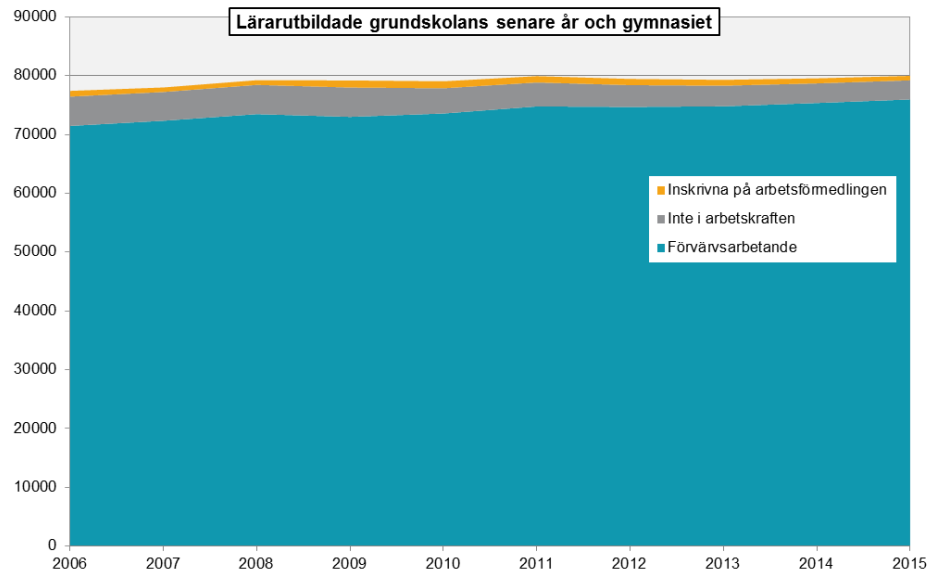
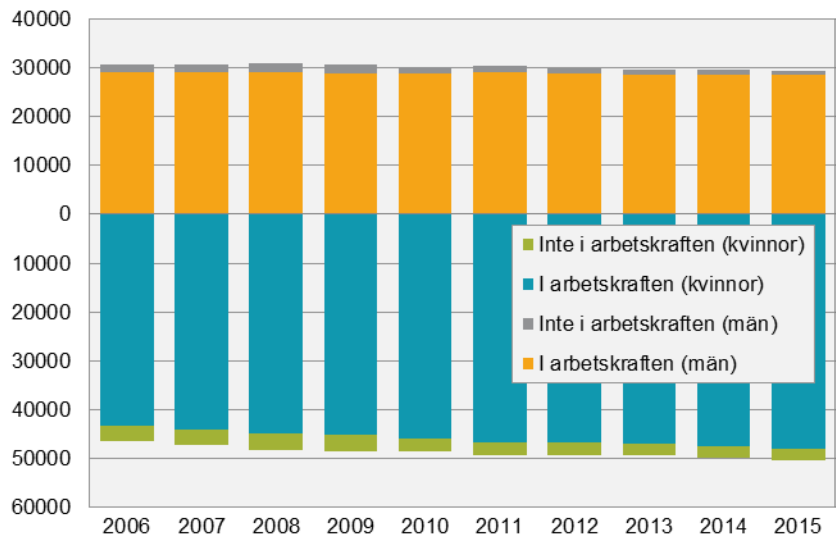
Ingen arbetskraftsreserv inom utbildningsgruppen.



Stor andel kvinnor som ökar.

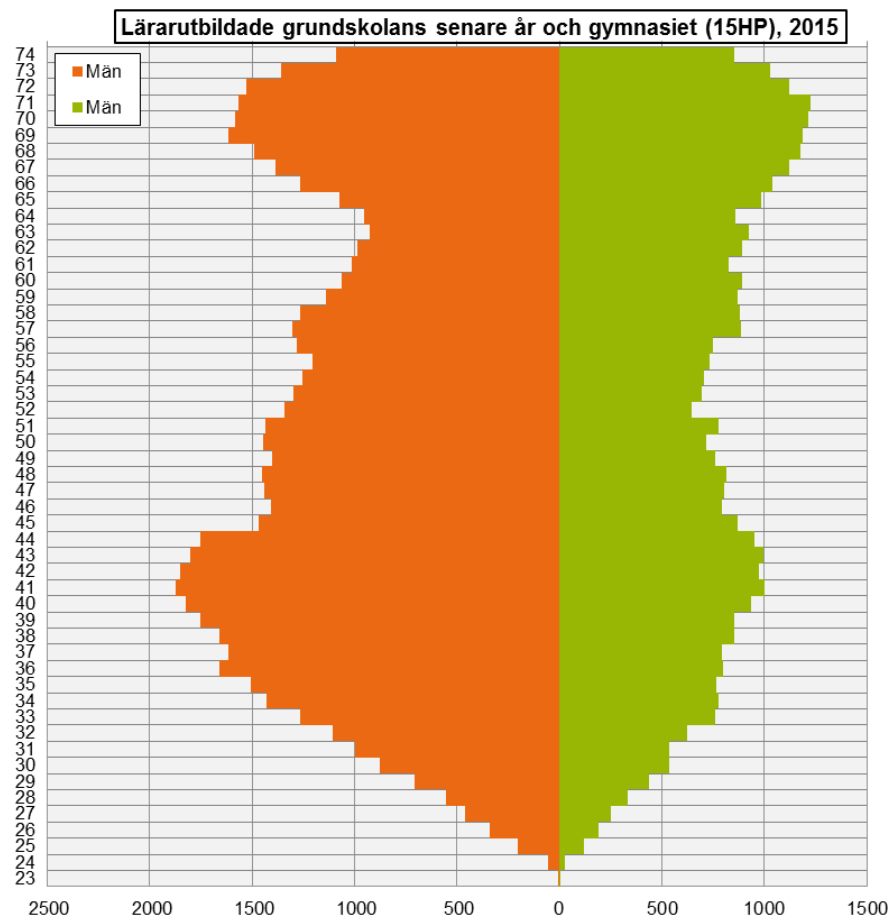
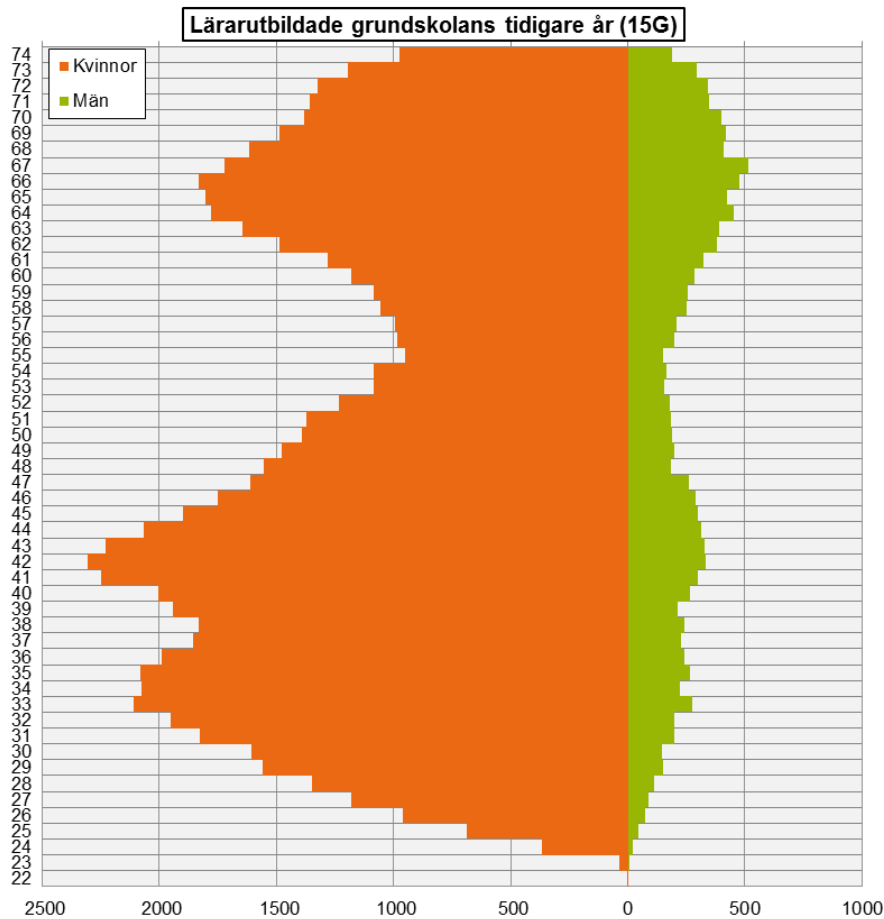
Lärarutbildade grundskolans senare år och gymnasiet (15HP)

Ingen arbetskraftsreserv inom utbildningsgruppen.



Ökande men mindre andel kvinnor än i 15G.

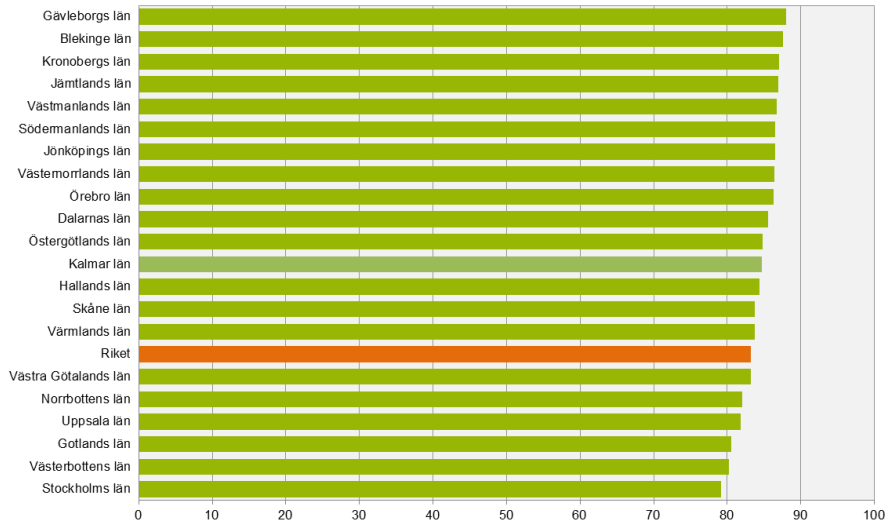
Åldersstruktur



Matchad förvärvsgrad (E3)

De flesta i bägge utbildningsgrupperna arbetar i matchade yrken.

Läro utbildade grundskolans senare år och gymnasiet, matchad förvärvsgrad (E3), 2015

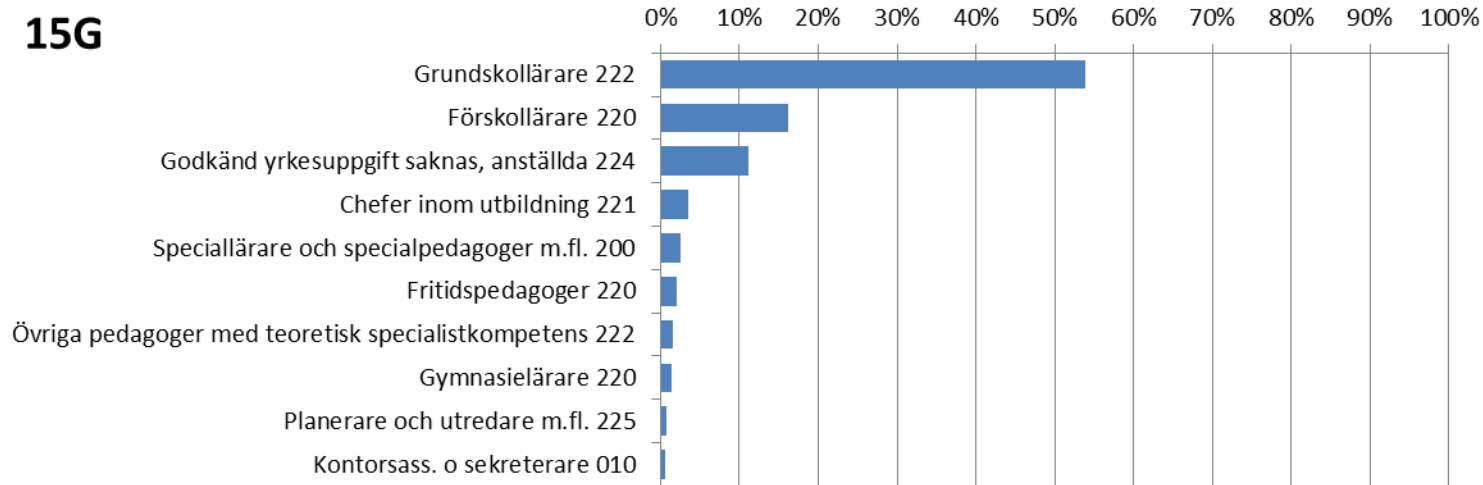


Läro utbildade grundskolans tidigare år, matchad förvärvsgrad (E3), 2015

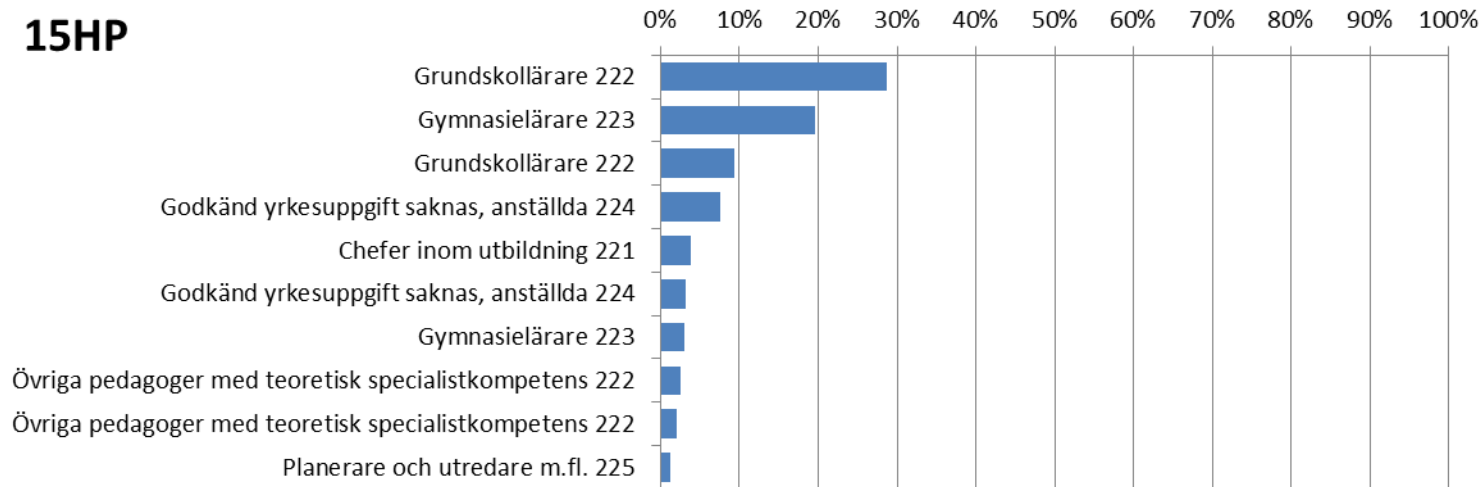


Matchning i praktiken

15G



15HP



Summering

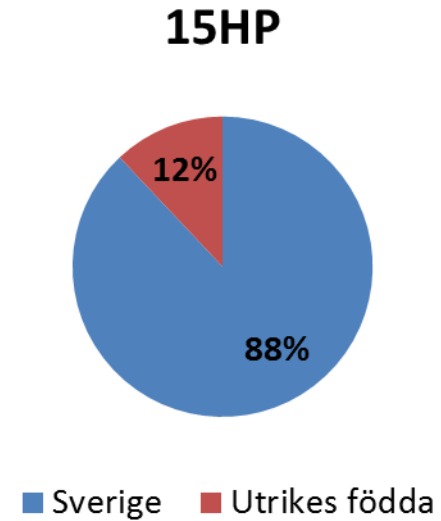
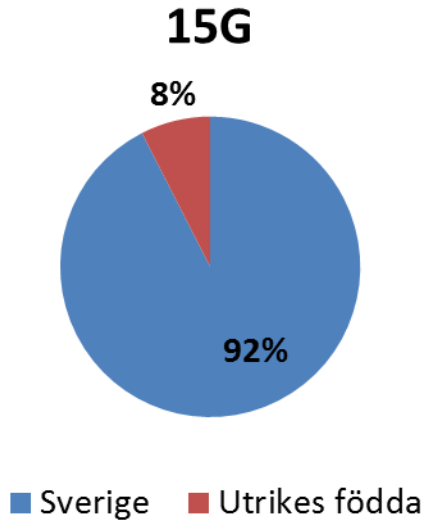
Läroartbildade grundskolans tidigare år (15G)	Läroartbildade grundskolans senare år och gymnasiet (15HP)
Mycket hög andel kvinnor (över 80 procent)	Hög andel kvinnor (strax över 60 procent)
Mycket hög matchad förvärvsgrad (80-90 procent)	Mycket hög matchad förvärvsgrad (80-90 procent)
Medelålder 49 år	Medelålder 51 år
Många äldre och många yngre	Jämnfördelad ålderspyramid
Brist	Brist

Utrikes födda

Varför titta på gruppen?

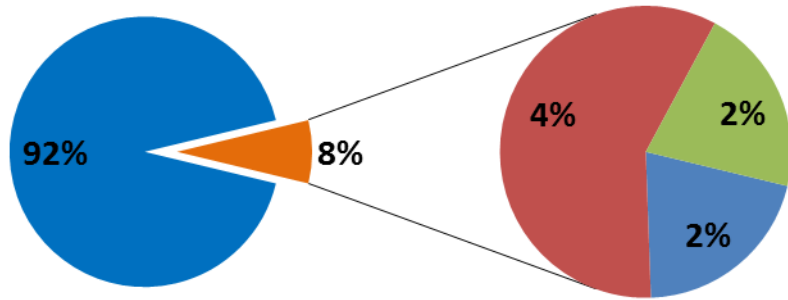
- I gruppen utrikes födda finns arbetskraftsreserven
- Lärarkåren bör vara representativ
- Det verkar finnas en "omvänd" ordning gällande andelen utrikes födda och utbildningsnivå, vid jämförelse mellan 15G & 15HP.

Andel utrikes födda i grupperna



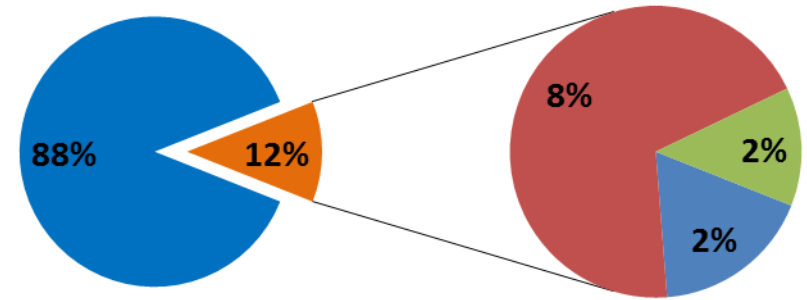
Andel utrikes födda i grupperna

15G



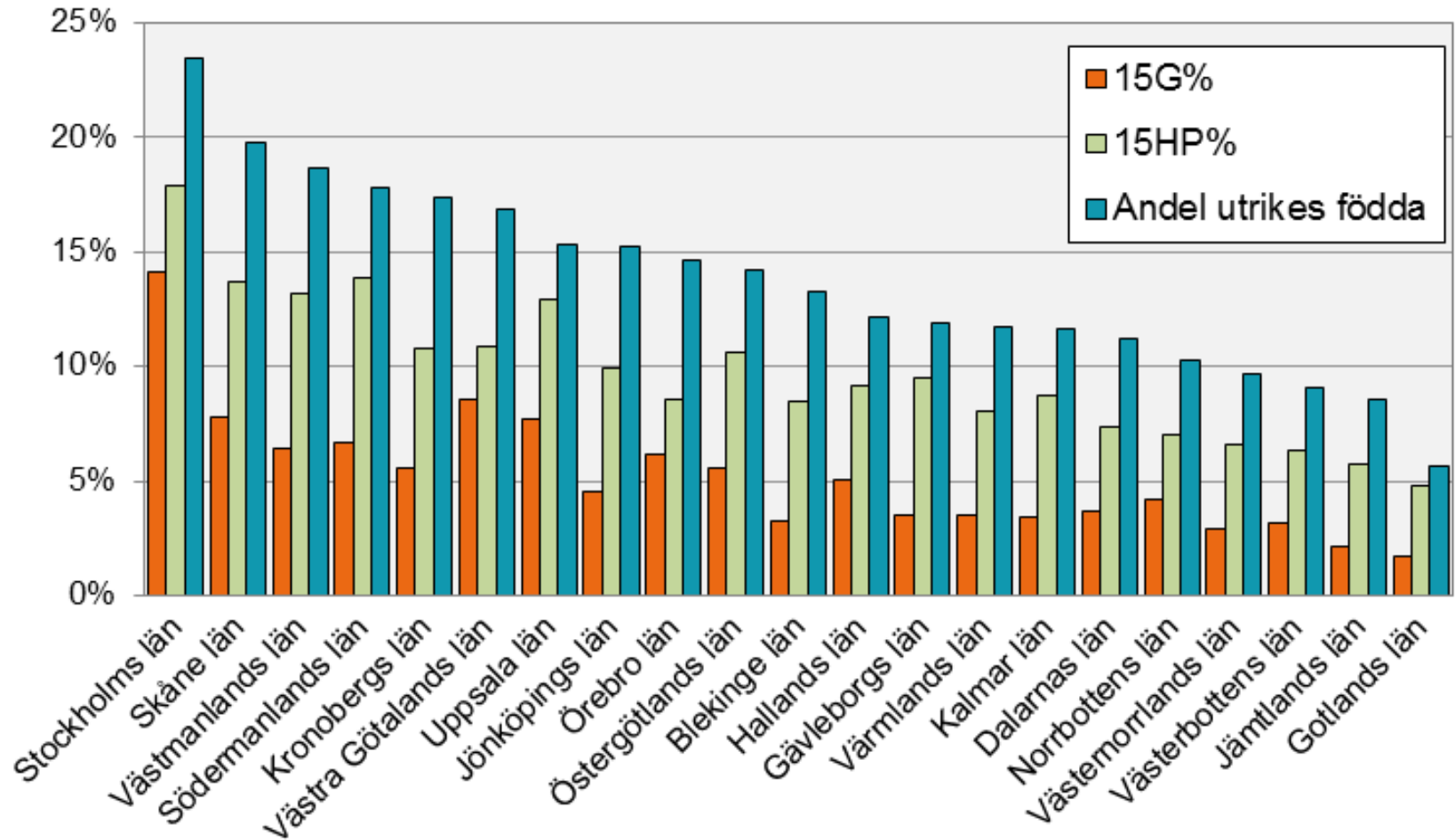
■ Låg/medel HDI ■ Medel/hög HDI ■ NEXS ■ Sverige

15HP

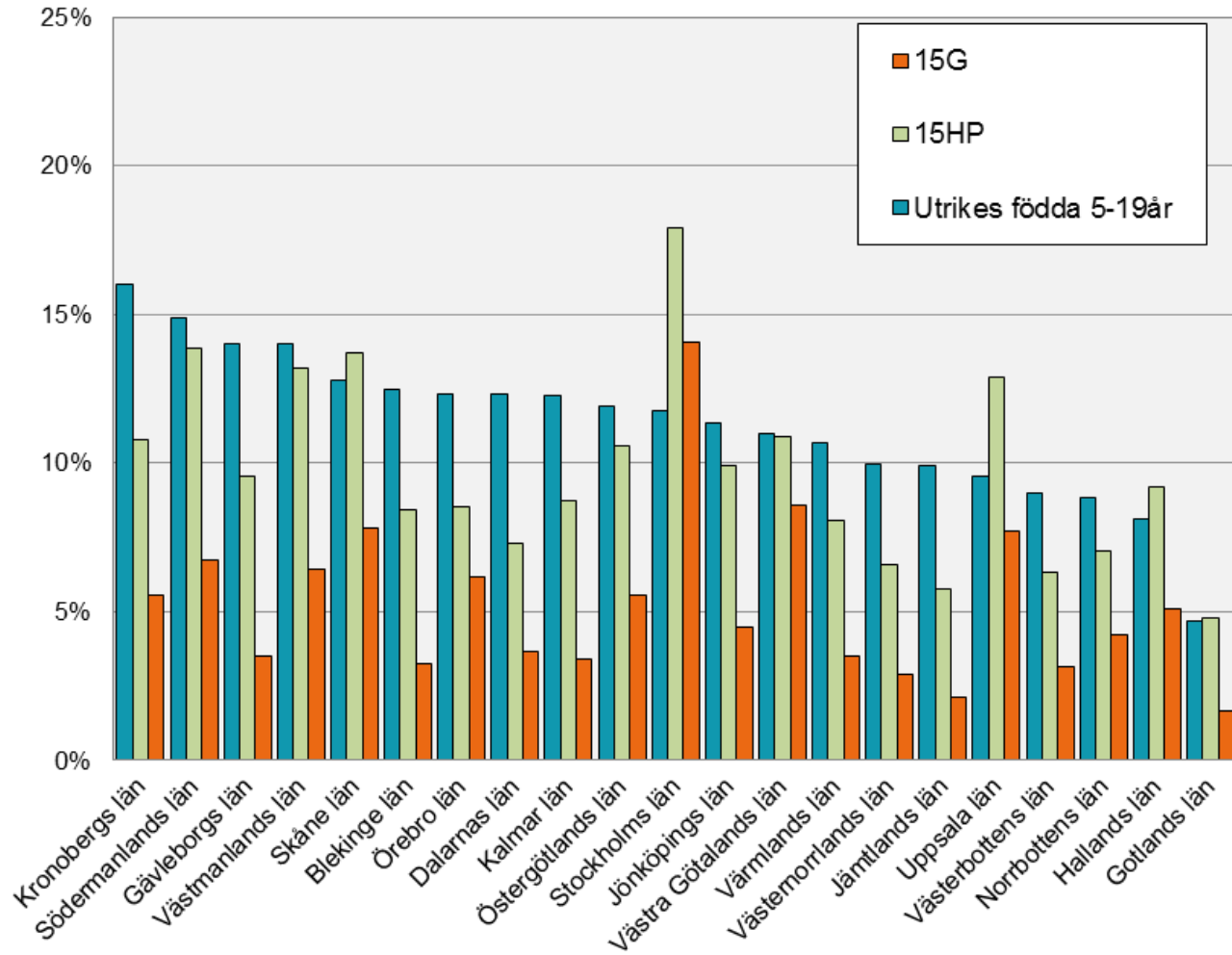


■ Låg/medel HDI ■ Medel/hög HDI ■ NEXS ■ Sverige

Regional representativitet



”Matchning” mellan elever och lärare



Slutsatser/summering

- Utbildningsgrupperna har hög matchad förvärvsgrad
 - Eventuella brister kan inte lösas med hjälp av befintliga individer
- Utrikes födda har låg representativitet.
 - I 15HP ha något förvånande högre representation av utrikes födda.
 - Men en större del av dessa kommer från länder med högre HDI (relativt 15G).
 - Det är stora regionala skillnader mellan befolkningens sammansättning och lärarnas bakgrund.
- Demografi är viktigt!!!

Fortsatt analys/diskussion

- Hur har rekrytering av utrikes födda till lärarutbildningar sett ut historiskt? (dela på grupper av länder).
- Hur stämmer bilden med era upplevelser på hemmaplan?
- Vilka förklaringsvariabler är intressanta att titta vidare på för att förklara regionala skillnader? Löneutveckling; föräldrars/generell utbildningsnivå; Avstånd till utbildningsplatser?