



# Lärprojekt om regionala matchningsindikatorer

Workshop 2 2017-05-04

Teknik & tillverkning – Datautbildning, eftergymnasial nivå

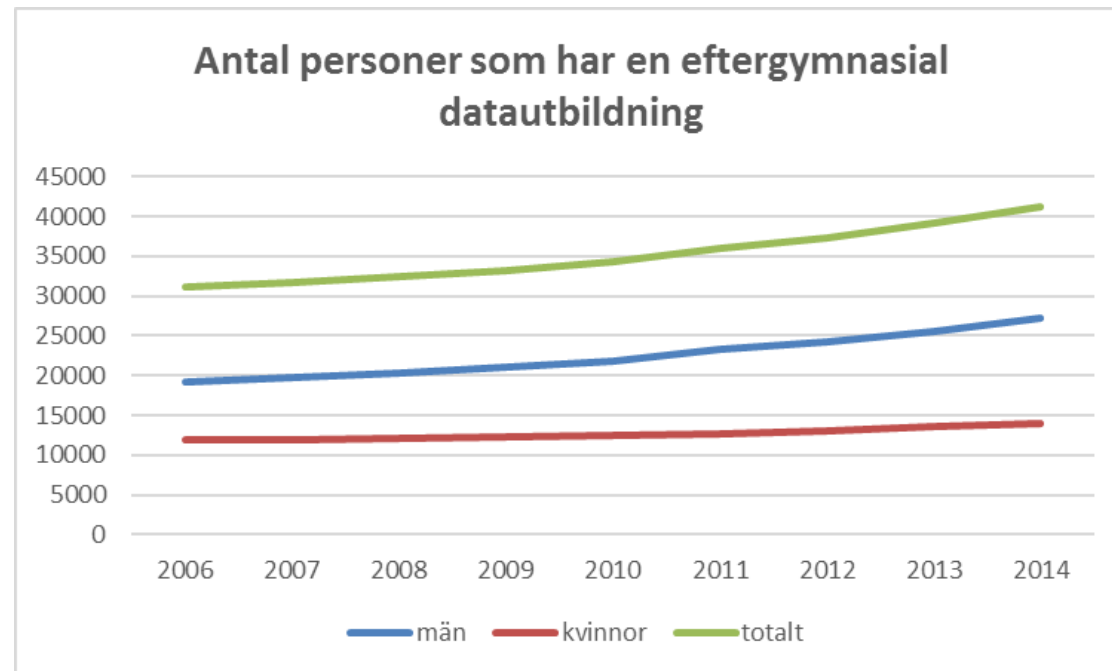
Jan Persson – Analytiker på Tillväxtverket

# Varför eftergymnasial datautbildning?

- IT framhålls ofta som en växande framtidsbransch som har kompetensförsörjningsproblem.
- Under perioden 2008-2013 ökade antalet anställda inom IKT bara med 4 procent.
- Inom delbranscherna *Programvaruproducenter*, *datakonsulter o.d.* och *Informationstjänstföretag* ökade dock antalet anställda med 32 respektive 40 procent under perioden 2000-2014.

# Hur ser utbildningsgruppen ut?

- Drygt 41 000 personer i åldern 20-64 år har gått en datautbildning på eftergymnasial nivå. Av dessa är bara en tredjedel kvinnor.
- Av dessa 41 000 ingår 91 procent i arbetskraften, vilket är klart högre än genomsnittet för samtliga utbildningsgrupper (83 procent).
- Sedan år 2006 har antalet personer som har denna utbildning ökat med 32 procent. Mansdominansen har ökat under perioden.



Källa: SCB, RMI (U1b).

# Vilka utbildningar ingår och var ges de?

## ► **Utbildningsinriktningar som ingår:**

- Systemvetenskap och programvaruteknik (55 procent av gruppen)
- Datavetenskap och datalogi
- Annan utbildning i datavetenskap och systemvetenskap
- Data, allmän utbildning (bred utbildning)
- Datoranvändning (mer specialiserad)

## ► **Var ges utbildningarna?**

Utbildningarna ges på relativt många ställen runt om i landet.

### Några exempel på utbildningar:

- Kandidatprogram i datavetenskap, 180 hp, Stockholms universitet
- Systemvetenskapligt kandidatprogram - Design av informationssystem, 180 hp, Lunds universitet
- Systemvetenskap: IT, människa och organisation, 180 hp, Göteborgs universitet
- Informationslogistik, 180 hp, Linnéuniversitetet

# Inom vilka branscher och yrken jobbar personer med denna utbildning?

## Vanligaste branscherna

Bransch	Antal
Dataprogrammering, datakonsultverksamhet o.d.	10348
Offentlig förvaltning och försvar	3243
Utbildning	1850
Parti- och provisionshandel utom med motorfordon	1606
Finansiella tjänster utom försäkring och pensionsfond	1481
Verksamheter som utövas av huvudkontor; konsulttjänster	1409
Förlagsverksamhet	1224
Detaljhandel utom med motorfordon och motorcyklar	1095
Tillverkning av datorer, elektronikvaror och optik	767

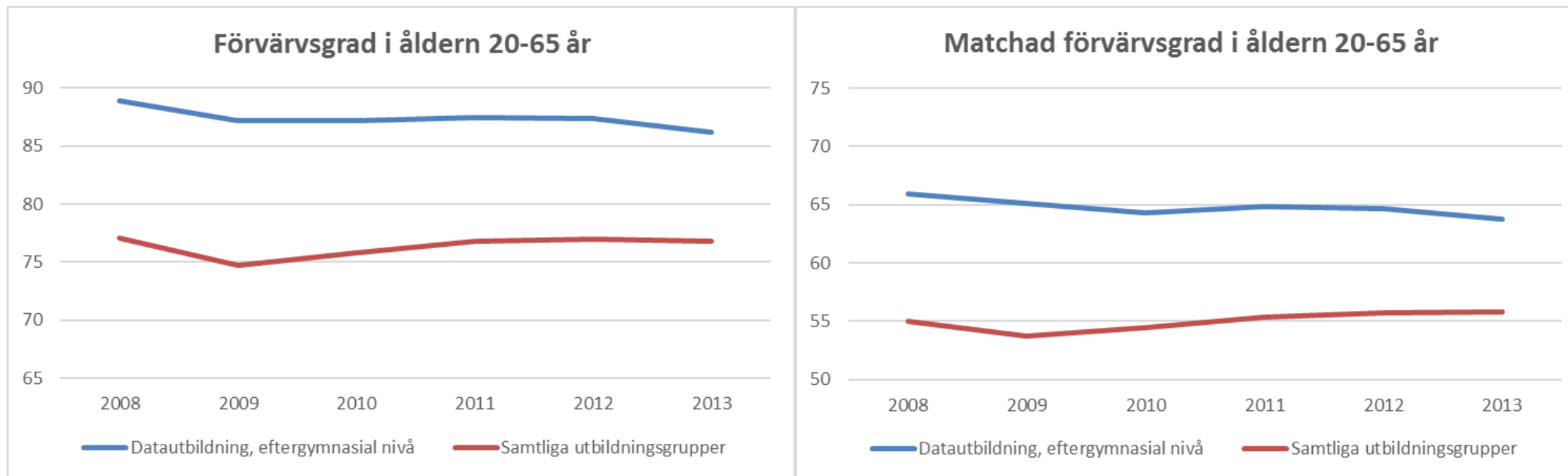
Källa: SCB.

## Vanligaste yrkena

Yrke	Antal
Dataspecialister	12362
Datatekniker och dataoperatörer	2592
Chefer för särskilda funktioner	1338
Företagsekonomer, marknadsförare och personaltjänstemän	1288
Säljare, inköpare, mäklare m.fl.	1145
Civilingenjörer, arkitekter m.fl.	791
Ingenjörer och tekniker	746
Universitets- och högskollärare	669
Redovisningsekonomer, administrativa assistenter m.fl.	611

Källa: SCB.

# Hög förvärvsgrad och matchad förvärvsgrad

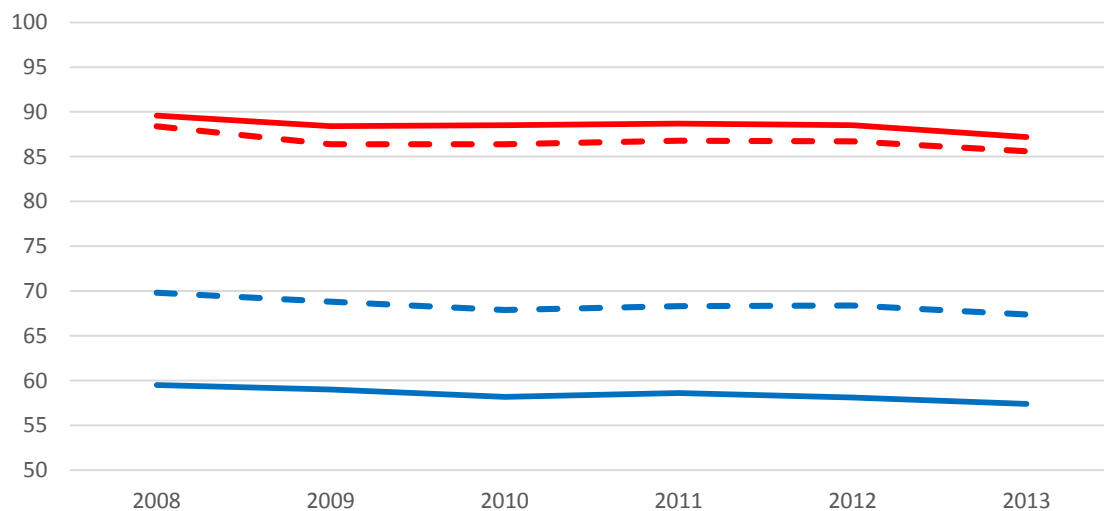


Källa: SCB, RMI (E3).

- Klart högre förvärvsgrad än genomsnittet (86 procent)
- Den matchade förvärvsgraden är också högre men skillnaden är något mindre (64 procent)
- Många jobbar inom yrken som de inte i första hand är utbildade för
- Såväl förvärvsgraden som den matchade förvärvsgraden har sjunkit något över tid

# Kvinnor arbetar inte lika ofta i matchade yrken

## Förvärvsgrad och matchad förvärvsgrad uppdelat på kön



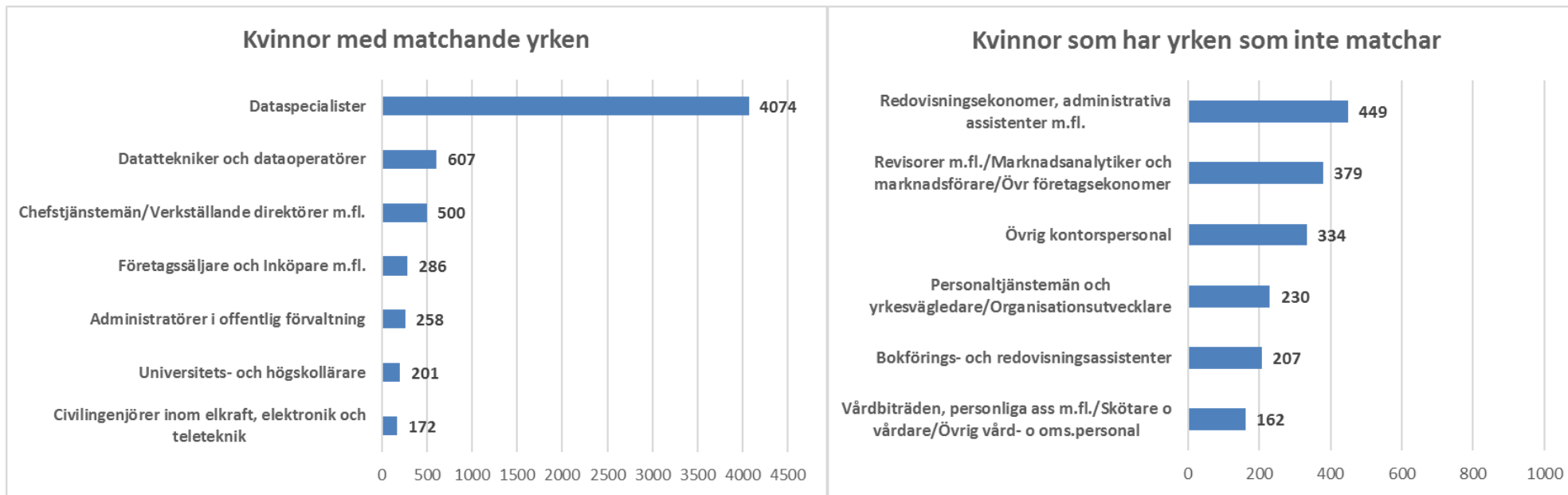
--- Män - Förvärvsgrad      --- Män - Matchad förvärvsgrad  
— Kvinnor - Förvärvsgrad      — Kvinnor - Matchad förvärvsgrad

- Kvinnor har marginellt högre förvärvsgrad
- Däremot är de matchade förvärvsgraden klart lägre för kvinnor dvs många jobbar i andra yrken.

Källa: SCB, RMI (E3).

# Vad gör datautbildade kvinnor i stället?

## Vanligaste jobben bland de matchade och omatchade



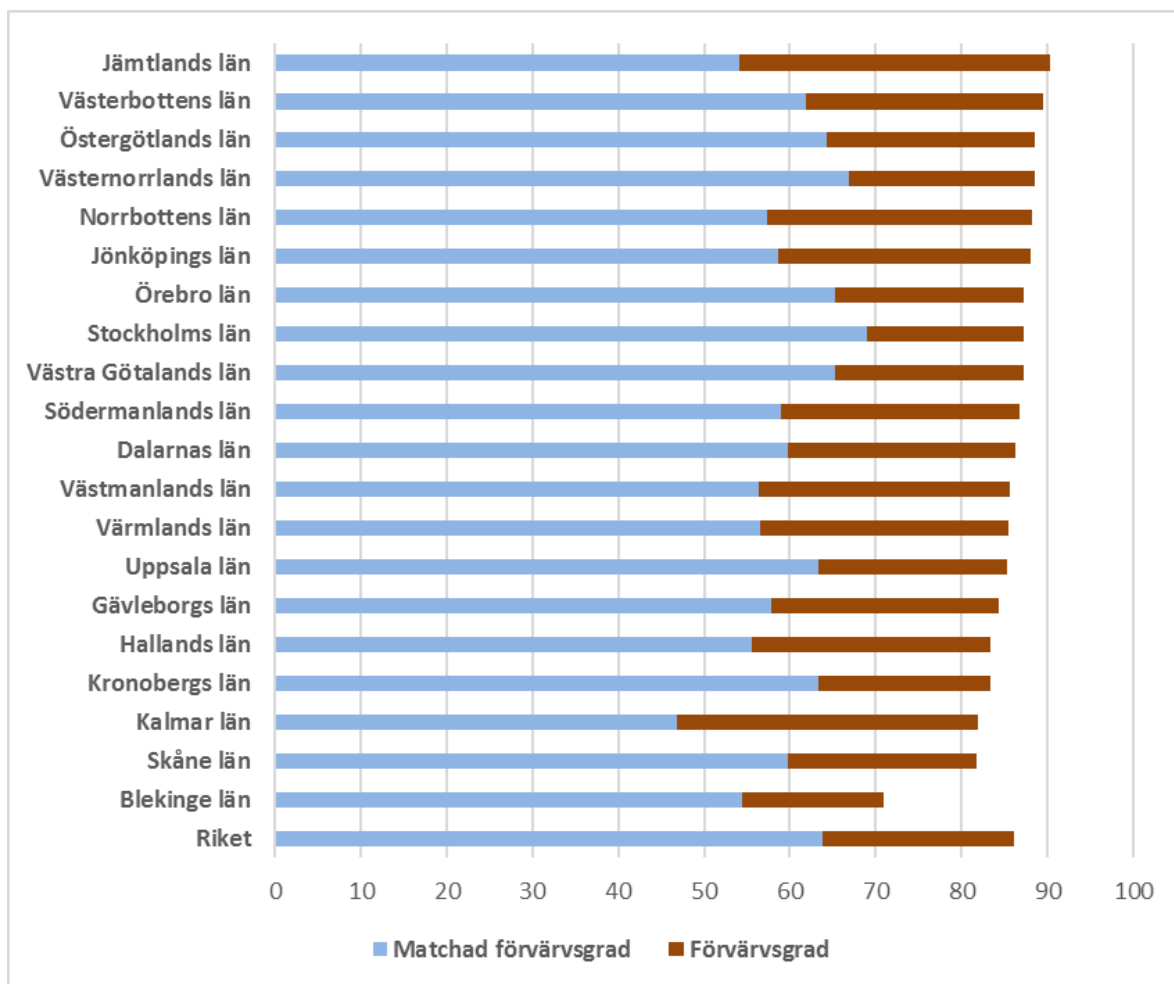
Källa: SCB.

- Större spridning på olika yrken bland kvinnor som inte har yrken som matchar
- Större andel med okvalificerade yrken bland kvinnor som inte har matchande yrken (gäller även män)



# Relativt stora skillnader mellan länen

## Förvärvsgrad och matchad förvärvsgrad för eftergymnasial datautbildning

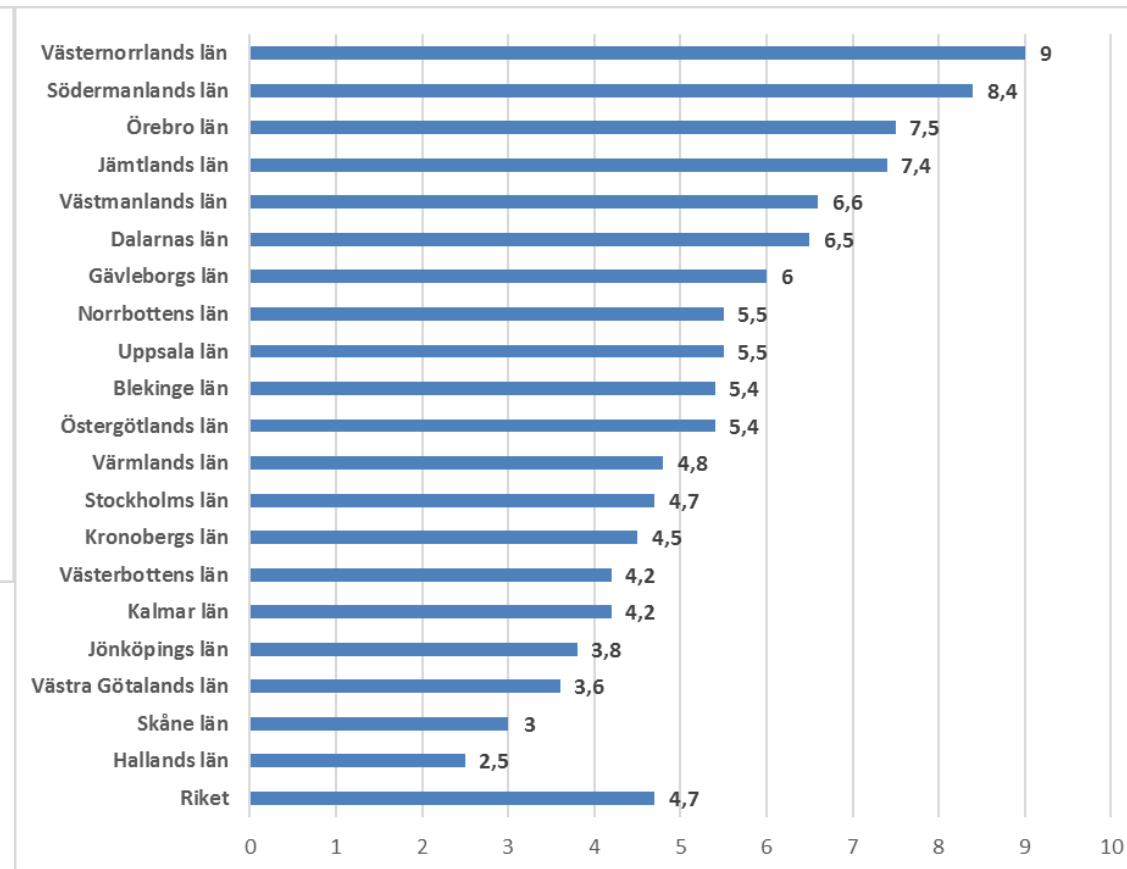
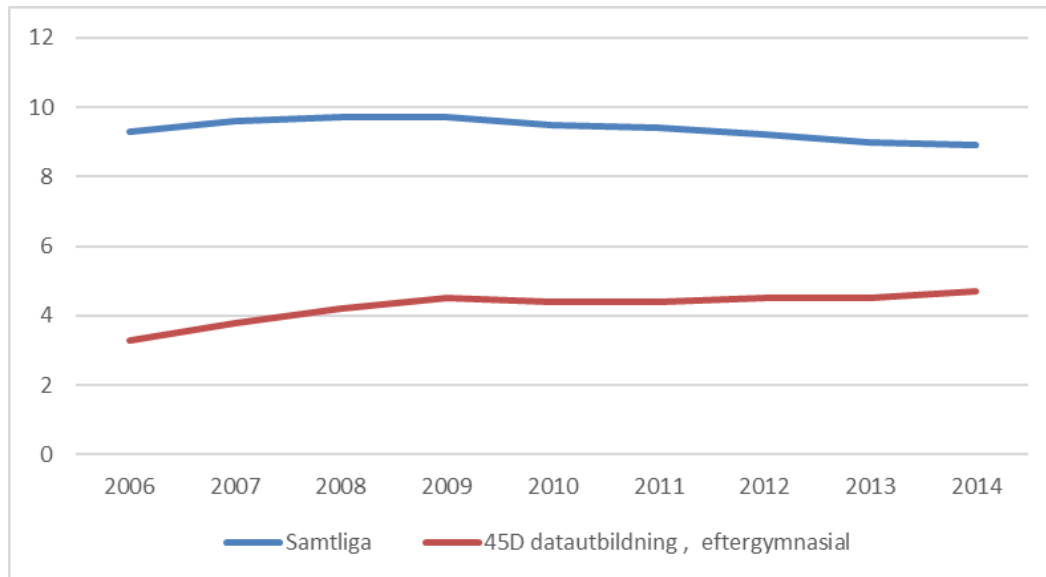


- Förvärvsgraden varierar mellan 70-90 procent
- Högst förvärvsgrad i Jämtland och Västerbotten – lägst i Blekinge
- Högst matchad förvärvsgrad i Stockholm och Västernorrland – lägst i Kalmar

Källa: SCB, RMI (E3).

# Relativt få som ska gå i pension – men stora skillnader mellan länen

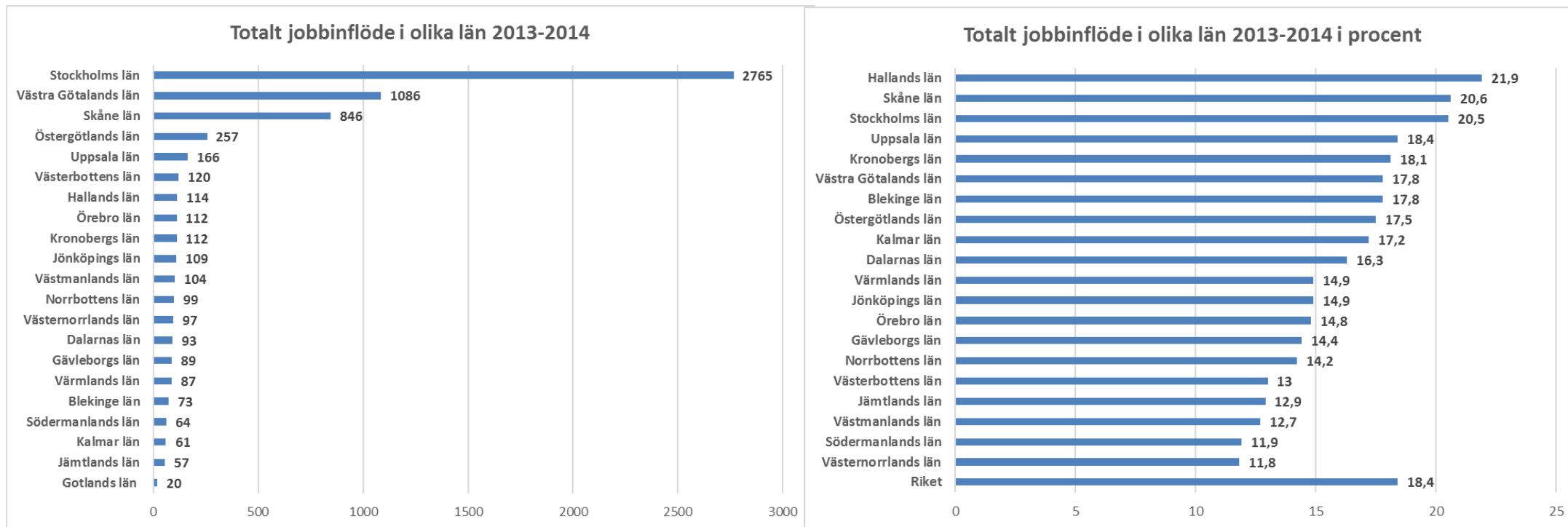
## Andel i procent som uppnår pensionsålder inom fem år



Källa: SCB, RMI (U4).

# De nya jobben kommer i storstäderna

- Men även Halland ligger bra till



Källa: SCB, RMI (E2a).

- Jobbinflödet är störst i storstadslänen - men även Östergötland ligger högt
- Procentuellt är jobbinflödet störst i Halland - men även ligger storstadslänen högt

# Slutsatser

- Hög förvärvsgrad visar att utbildningsgruppen är eftertraktad på arbetsmarknaden
- Den matchade förvärvsgraden är dock klart lägre vilket tyder på att många inte jobbar i matchade yrken – detta gäller särskilt kvinnor
- Många av de kvinnor som inte har matchande yrken har relativt okvalificerade arbeten
- Stora skillnader mellan länen när det gäller förvärvsgraden
- De nya jobben kommer främst i storstadslänen
- Indikationerna är inte jättestarka på att det råder en generell brist på utbildade inom detta område – *Stämmer denna slutsats??*