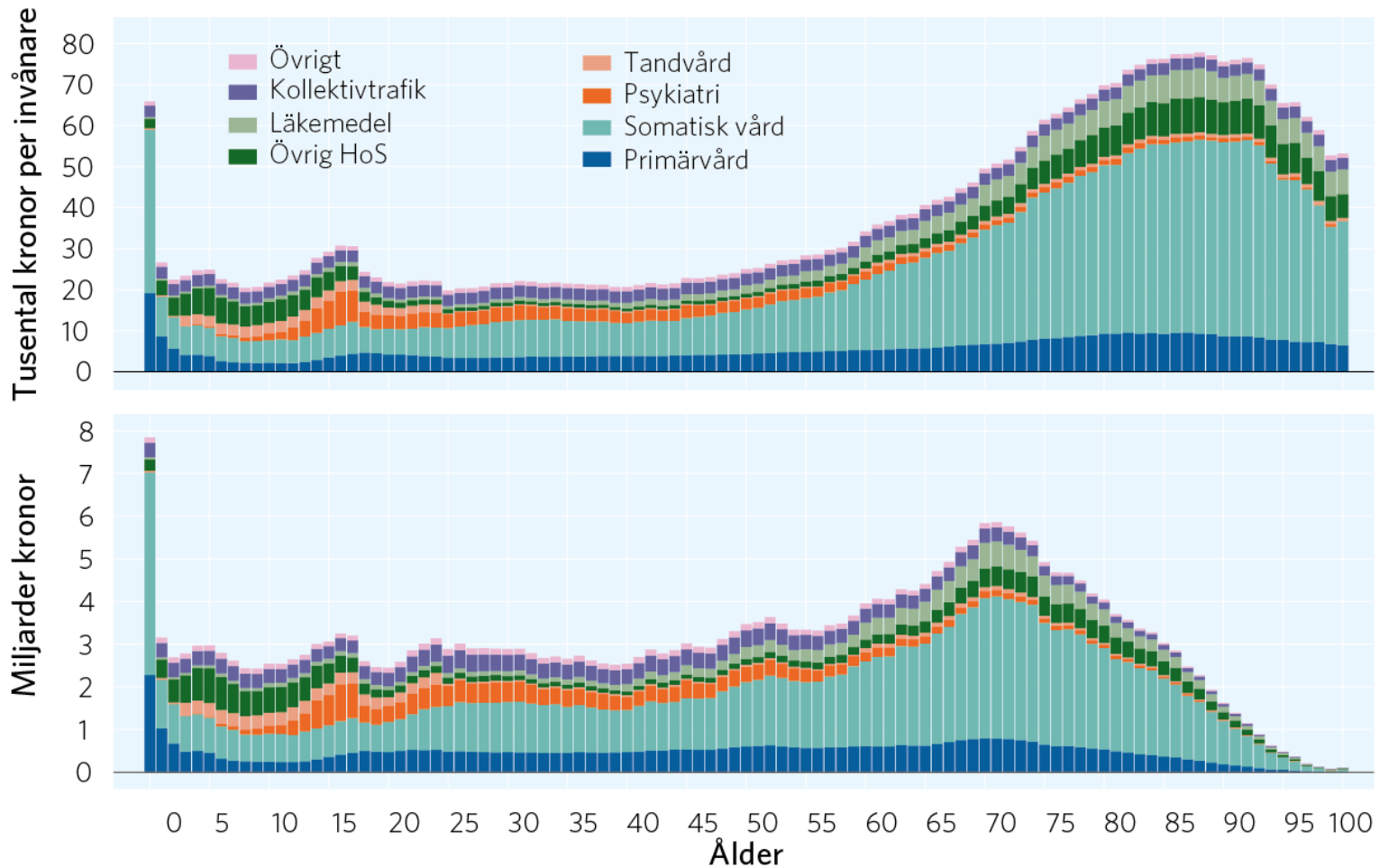


Reglabs analytikernätverk – 4 oktober

Anders Östlund (Västra Götalandsregionen)
Jonas Eriksson (SKL)

Kostnader per invånare och ålder samt total kostnad per ålder



VGR:s långsiktiga ekonomiska utveckling 2018-2032

Arbetsgrupp:

Anders Östlund, Koncernstab Verksamhetsuppföljning, ekonomi & inköp

Carl Öhrman, Koncernstab Verksamhetsuppföljning, ekonomi & inköp

Långtidsprognos 15 år (2018-2032)

Varför prognos?

- Ge förutsättningar för långsiktig balans
- Underlätta ekonomisk planering
- Tidigt uppmärksamma behov av åtgärder



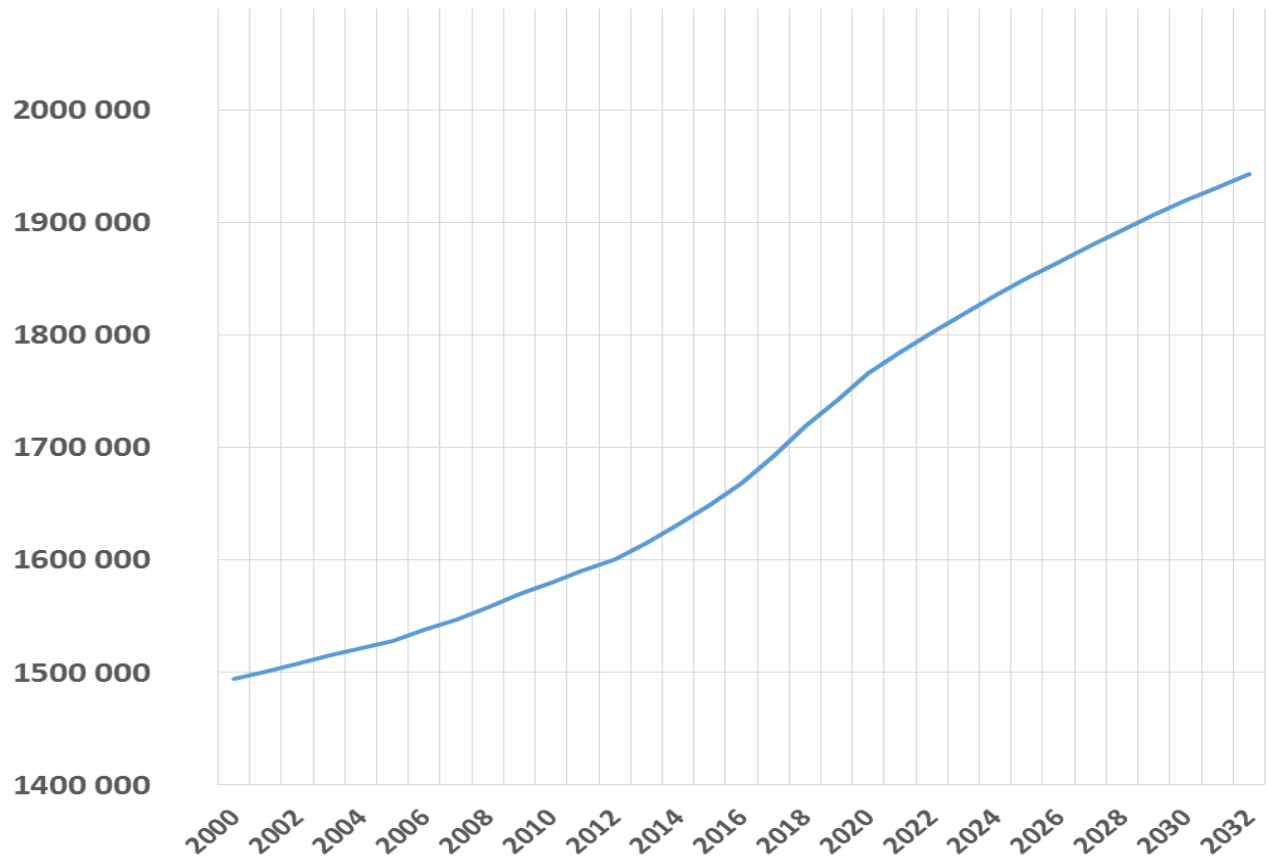
Vad driver kostnader?

- Fler invånare och förskjutning uppåt i åldrar, trots förbättrat hälsoläge
- Investeringsbehov – 60-talets byggnader, nybyggnationer
- Utbyggnad kollektivtrafik
- Nya metoder och verksamheter inom hälso- och sjukvård, reformer, riktlinjer, ökade förväntningar från invånare, ...

Vad kan minska kostnader – förbättra resultatet

- Förebyggande insatser
- Förbättrat hälsoläge
- Omställning av vården
 - Den nära vården, Digitalisering, Produktionsstyrning
- Bättre organisering: system- resp operativ nivå
- Minskade kvalitetsbristkostnader
- Best practise – lär av de bästa
- Lägre ränta
- Prioriteringar
- Högre intäkter: skatter, biljetter, realiseringar, statsbidrag

Befolkningsutveckling VGR 2000-2032



Antaganden

Basscenario

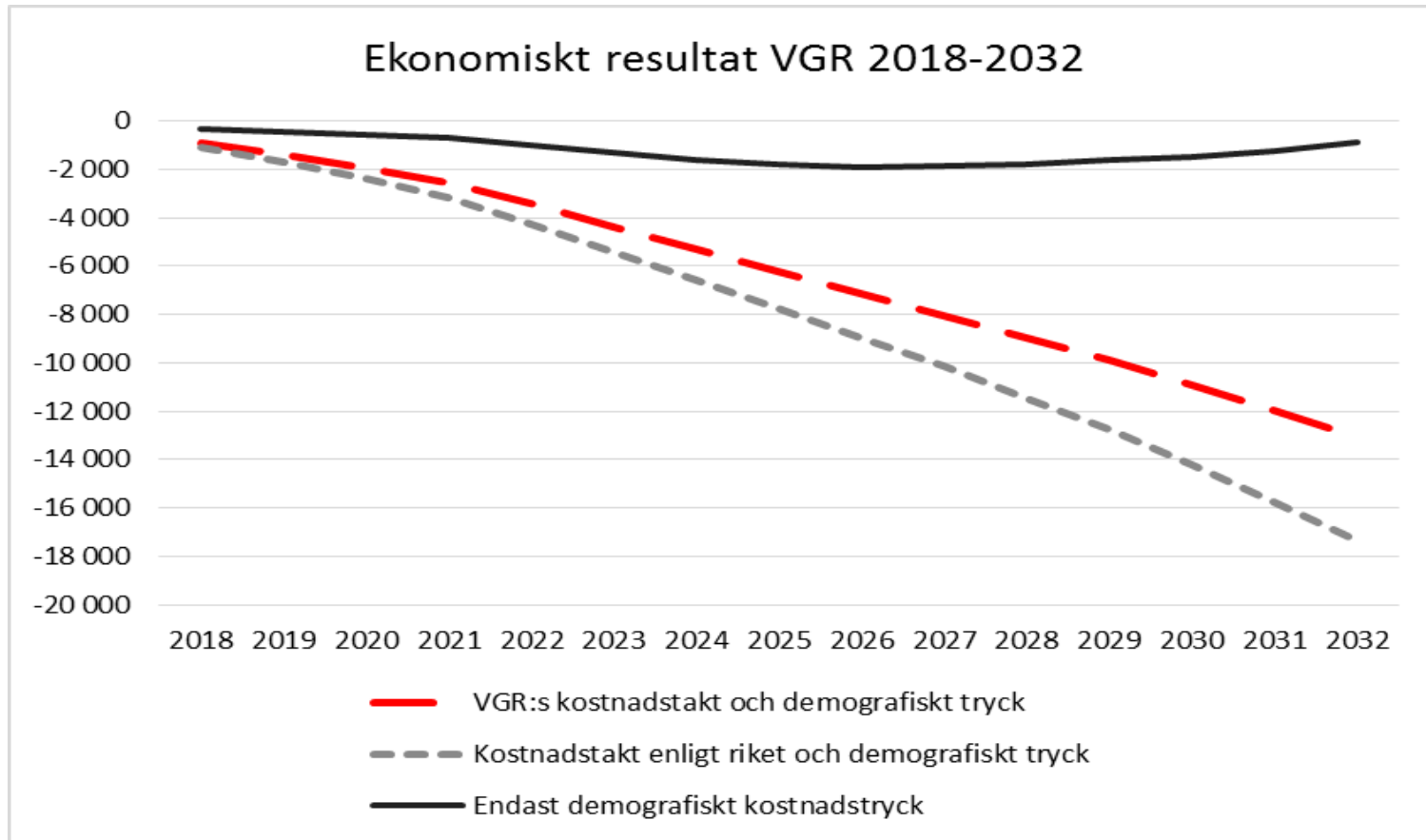
- Kostnad per invånare och ålder 2015
- Befolkningsprognos VGR – april 2016
- Skatter och statsbidrag, makroekonomiska antaganden, oförändrad skattesats
- Pris- och löneutveckling, SKL oktober 2016
- Kostnad utöver demografiskt tryck, 0,6% (nya metoder, läkemedel, reformer mm)
- Investeringsbehov 4,8 mdkr, skrivs upp i takt med intäkter
- VGR:s trafikförsörjningsprogram
- Nyanlända: Samma kostnad som övriga invånare

Antaganden

Alternativscenario hälso- och sjukvård

- Kostnadsutveckling per invånare och ettårsklass, VGR-data
- Kostnader per invånare 2010-2015, takten?
- Antag samma takt t.o.m 2032 och befolkningsprognos, vad blir kostnaden då?

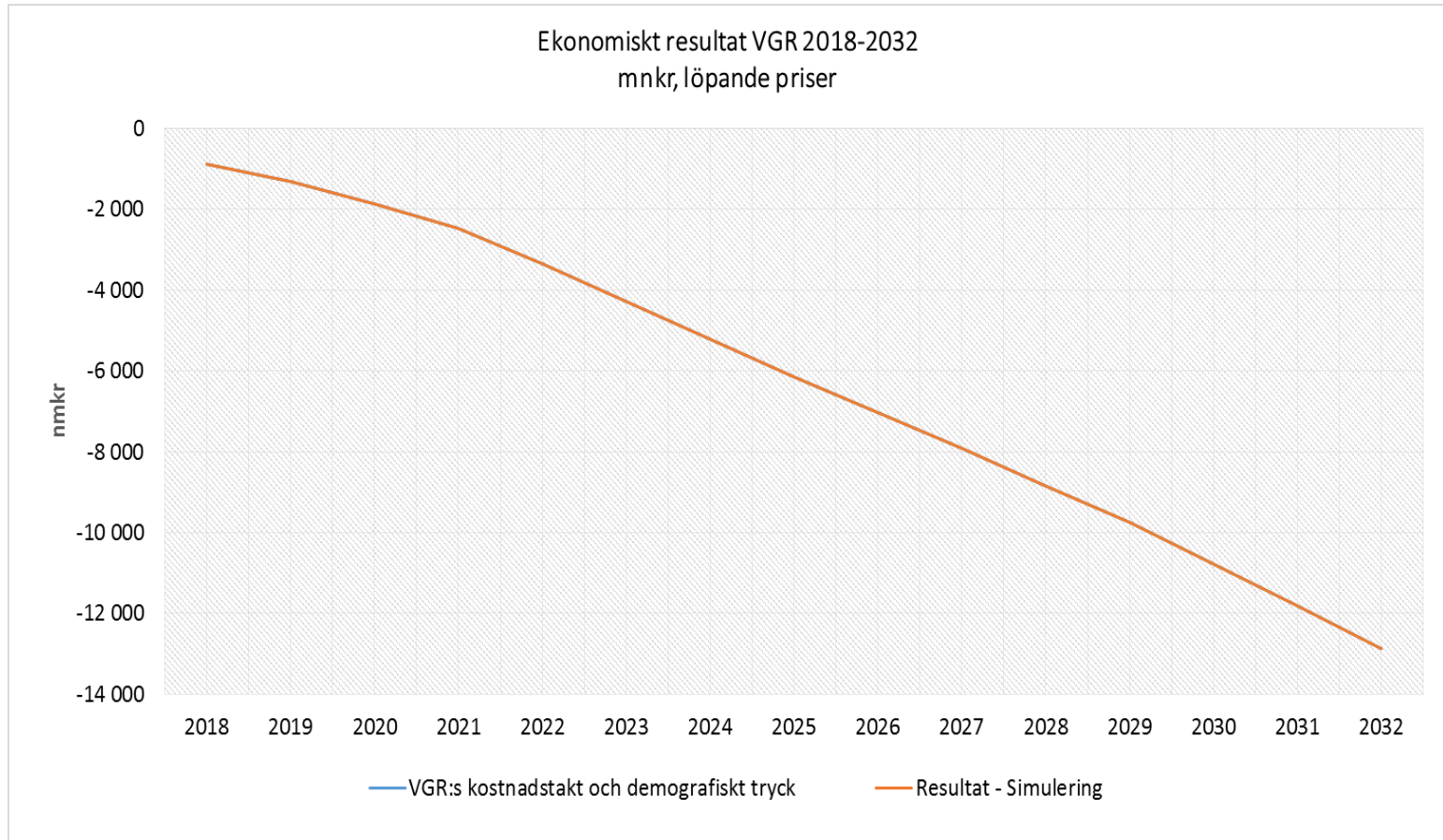
VGR - ekonomisk utveckling



- Nivån på kostnadsresidual väger tungt, VGR:s takt vald som huvudalternativ
- Gapet mellan linje och nollresultat antyder behovet av effektivisering, intäktsförstärkning och prioritering. Motsvarar skattesats c:a +1:60 kr. (Skattesats i VGR 2000-2015: +1:50 kr).

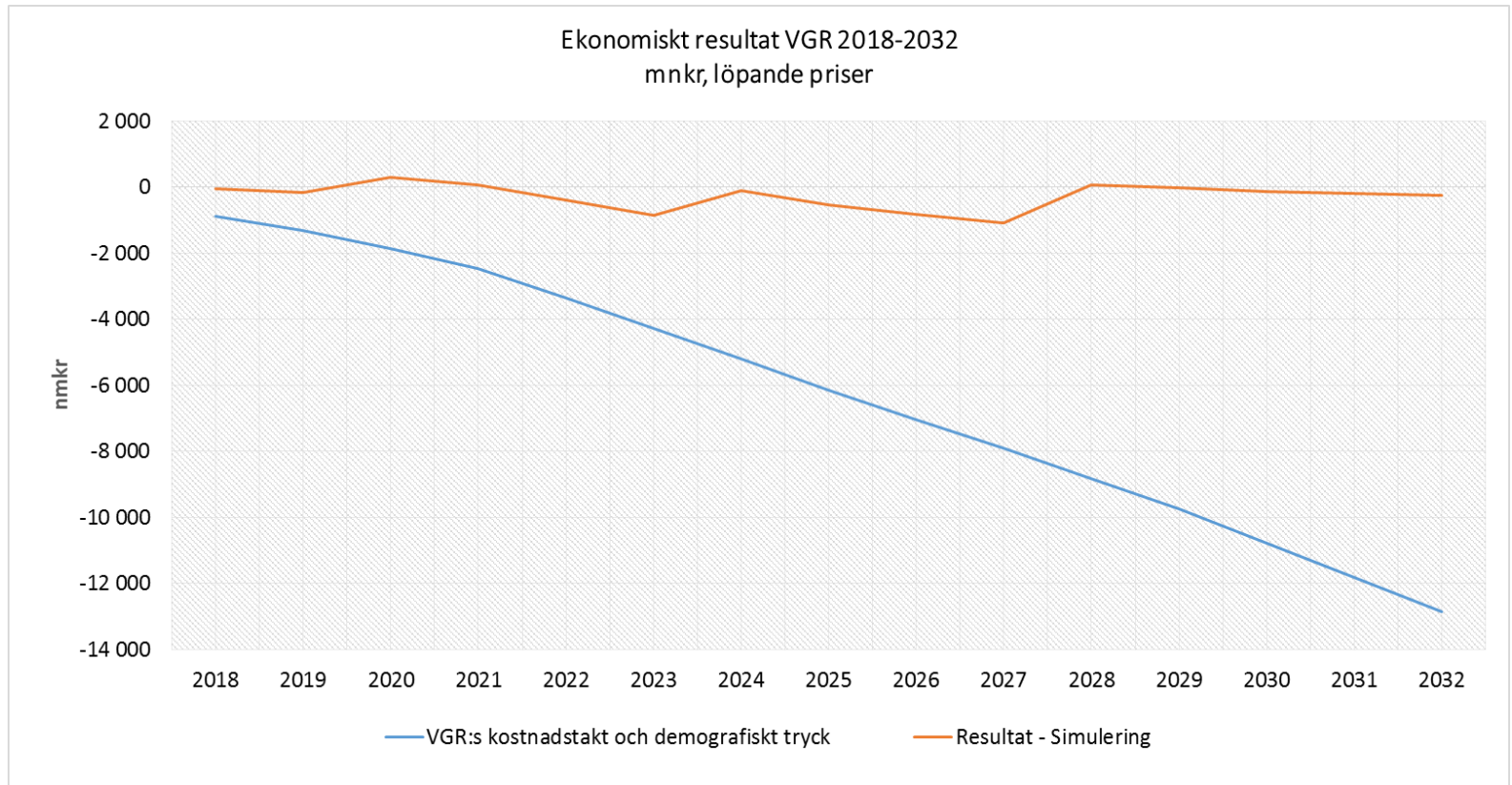
SIMULERING

Figur 2: Ekonomiskt resultat, basscenario - utgångspunkt

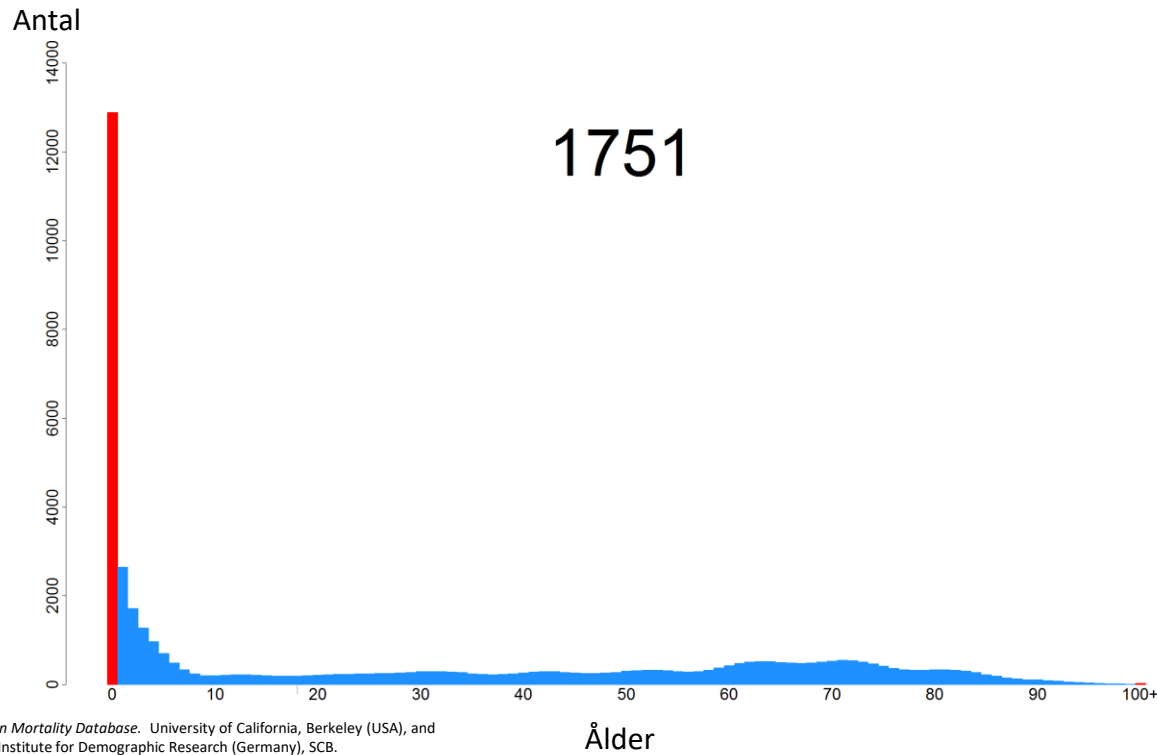


SIMULERING

Figur 8: Ekonomiskt resultat, basscenario – räntenivå enligt SoP, resultatförbättring 2032 med 2 mdkr + lägre regionbidrag till kollektivtrafik, 2mdkr till, 2/3 av undvikbara vårdskador åtgärdat, 850 mnkr till, 75% av investeringsram, 700 mnkr till, förbättrade arbets sätt 1,1 mdkr till, skattehöjning 3 ggr à 25 öre ger 6 mdkr till = nollresultat.



Antal döda i olika åldrar, Sverige 1751-2110



Källa: Human Mortality Database. University of California, Berkeley (USA), and Max Planck Institute for Demographic Research (Germany), SCB.