



## **Reglab, lärprojekt Integration – regionernas roll**

**Minnesanteckningar seminarium 3, 26 januari 2017, Stockholm**

### **Vad betyder platsen för integrationen? Om utrikes föddas etablering på arbetsmarknaden**

Bo Wictorin, om Integrationsstudien från Reglabs analytikernätverk

*Analytikernätverket har studerat olika faktorer som har betydelse för utrikes föddas etablering på arbetsmarknaden. Vid tredje träffen i Reglabs i lärprojekt Regionernas roll i integrationen berättade Bo Wictorin, regional analytiker i Region Sörmland om arbetet.*

Bo Wictorin:

De flesta av landets regioner och kommuner vill av någon anledning växa, få säger att de vill bli färre. Man vill också ha fler personer i arbete. För att uppfylla båda dessa önskningsmåsten måste man ha en växande arbetskraft. För de flesta geografiska platser innebär det fler utrikes födda. Det föds inte tillräckligt många barn i Sverige, så utan in- och utflyttning skulle vi bli allt äldre och på sikt allt färre. Vi har brist på arbetskraft och den verkar öka. Hur kan man få ihop ekvationen?

### **Utrikes föddas etablering på arbetsmarknaden**

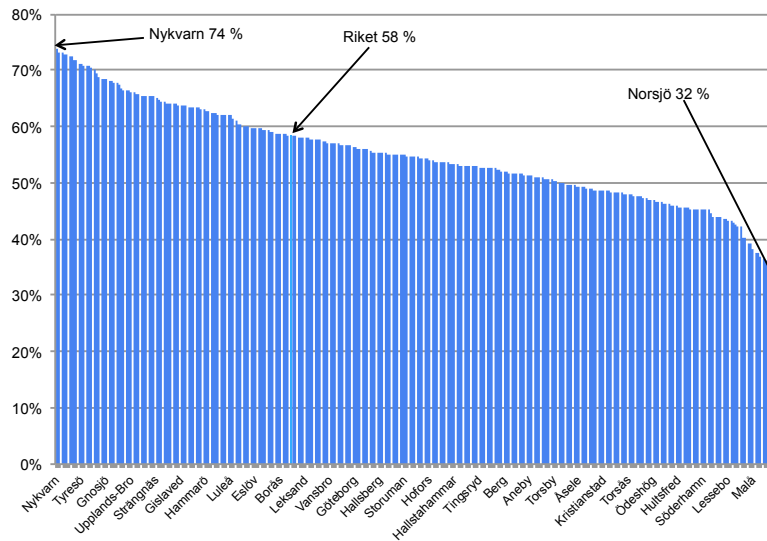
- **Många olika studier gjorda som studerat frågan varför utrikes födda får eller inte får jobb.**
- **Färre studier som tar skillnader i geografin som utgångspunkt**
- **Hur stora skillnaderna är beroende av vilka geografier vi studerar.**
- **Finns dessutom en del mättekniska problem koppade till olika geografiska jämförelser**
- **Den funktionella geografin är i praktiken olika för olika grupper**

Det finns många studier och mycket forskning om orsaker till att utrikes födda får jobb eller inte. Däremot ställer få frågor kring varför det verkar lättare för



utrikesfödda att få jobb på vissa platser och svårare på andra. Vår frågeställning var: Vad beror skillnaderna mellan olika platser på när det gäller andelen utrikes födda som har jobb eller inte? Vi har definierat plats som kommun.

**Andel sysselsatta födda utomlands 20-64 år per kommun år 2013, i rangordning**



Källa: Egna bearbetningar/SCB

Diagrammet ovan, som bygger på registerdata från SCB, visar att 74 procent av alla utrikesfödda i Nykvarn har jobb. Motsvarande siffra för Norsjö är 32 procent.

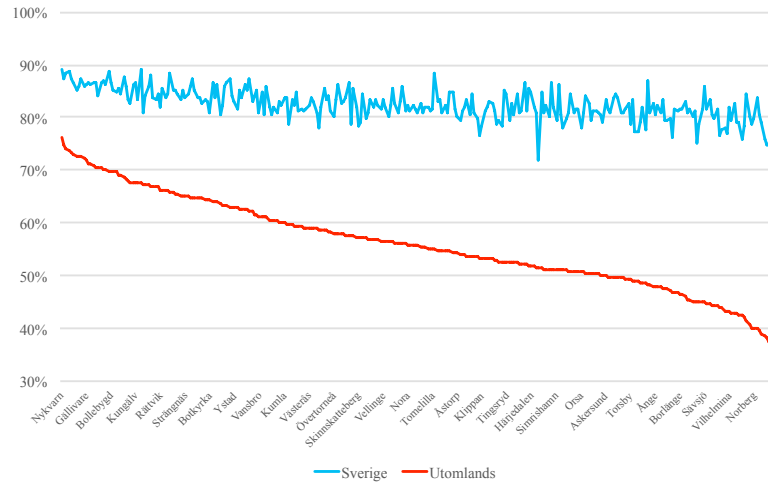
Vad kan vi säga om det? Tyder detta på att de gör det sämre i Norsjö? Nej, vi kan inte konstatera det innan vi vet mer. Vi kan endast se att skillnaden finns och fråga oss: Vad kan det bero på? Är det ett problem eller inte? I så fall stort eller ej?

### Platsen har betydelse

Diagrammet nedan visar sysselsättning per kommun. Den blå kurvan visar födda i Sverige, den röda utrikes födda. Det är en stor spännvidd i andel sysselsatta mellan kommunerna när det gäller utrikes födda, medan spännvidden är mindre när det gäller svenskfödda. Det verkar alltså som platsen har betydelse.



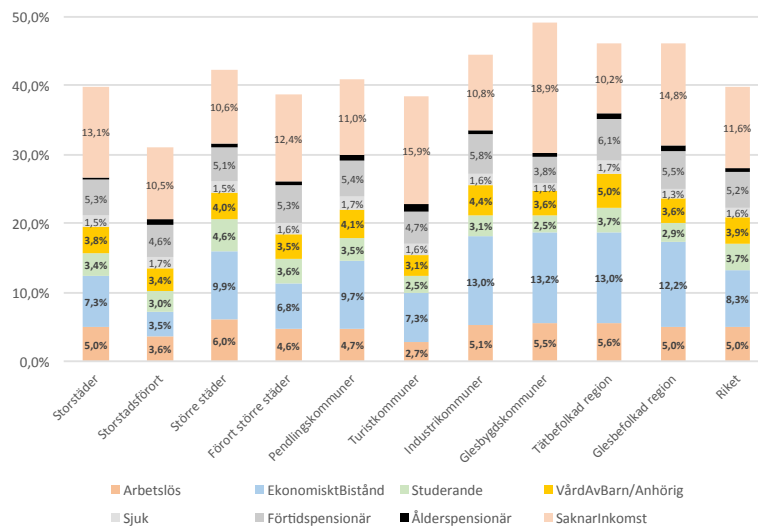
**Andel sysselsatta födda utomlands respektive Sverige 20-64 år per kommun år 2014, i ordningsföljd efter sysselsatta utrikes födda**



Källa: Egna bearbetningar/SCB

En ytterligare del som behövs i analysen av sysselsättning är *hur* man ska mäta om folk har jobb eller inte. Här finns vissa utmaningar. Som syns i diagrammet nedan definierar sig inte majoriteten av de som inte är sysselsatta som arbetslösa. De kan till exempel vara sjuka, studerande, pensionärer och ha ekonomiskt bistånd.

**Andel ej sysselsatta 20-64 år födda utomlands efter aktivitet per kommungrupp år 2014.**





## Tänkbara orsaker till om man har sysselsättning eller ej

Genom att scanna befintlig forskning och tidigare undersökningar har vi funnit flera faktorer som är tänkbara orsaker till om man har sysselsättning eller inte.

### Slutsatser om tänkbara orsaker från tidigare undersökningar och forskning:

1. Ålder	12. Familjesituation
2. Ålder när man kom till Sverige	13. Arbetslivserfarenhet i Sverige
3. Kön	14. Livsmiljö/normbildning
4. Utbildningsnivå	15. Kunskaper om samhällsinstitutioner
5. Utbildningsinriktning	16. Finns invandrare sedan tidigare?
6. Var man fått sin utbildning	17. Läget på arbetsmarknaden
7. Kunskaper i svenska	18. Tillgång på enkla jobb
8. Skälet till invandring	19. Arbetsgivares osäkerhet
9. Kulturell bakgrund	20. Konjunkturläget när man kom till Sv
10. Vistelsetid i Sverige	21. Namn
11. Nätverk	22. Diskriminering

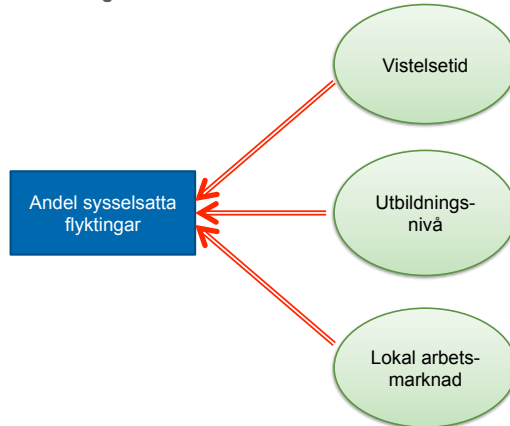
Men förutom att se på enskilda faktorer behöver man studera hur de samspelar med varandra. Det är sällan *en* sak som kan förklara skillnaden för om någon får jobb eller inte. Det räcker kanske inte med att ha utbildning, i vissa sammanhang måste man kanske till och med vara trevlig.

### SKLs re förklarande faktorer

I SKLs rapport *Framgångsrik lokal integration*, SKL (2015) finns en modell med tre faktorer som förklarar en hel del när det gäller skillnader i förvärvsfrekvens när det gäller skyddsbehövande: utbildningsnivå, hur det ser ut på arbetsmarknaden och vistelsetid.



SKL:s förklaringsmodell



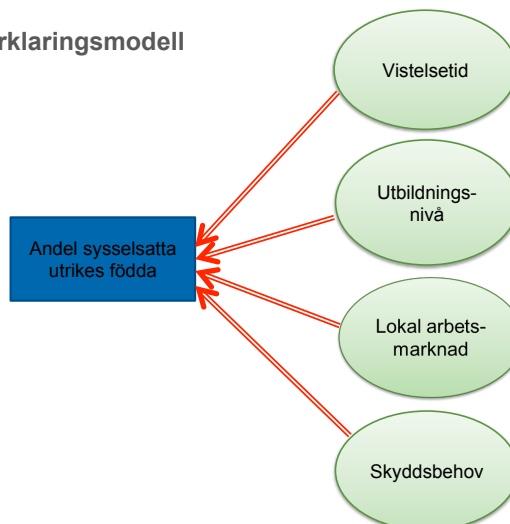
Källa: Framgångsrik lokal integration, SKL (2015), s 8

Vi kan förklara 78 procent av skillnaderna med modellen när vi prövar den på våra data från 2014. Men man behöver betrakta en större grupp än så.

### Vår modell med fyra faktorer

Vi har tittat på alla som flyttat till Sverige. Vi använder skyddsbehövande som en förklaringsfaktor i vår modell, vi tittar alltså på om det spelar någon roll för förvärvsfrekvensen om man är skyddsbehövande eller inte. Och vi ser att det gör det. Sättet man kom hit på spelar roll för om man jobbar eller inte.

Förklaringsmodell



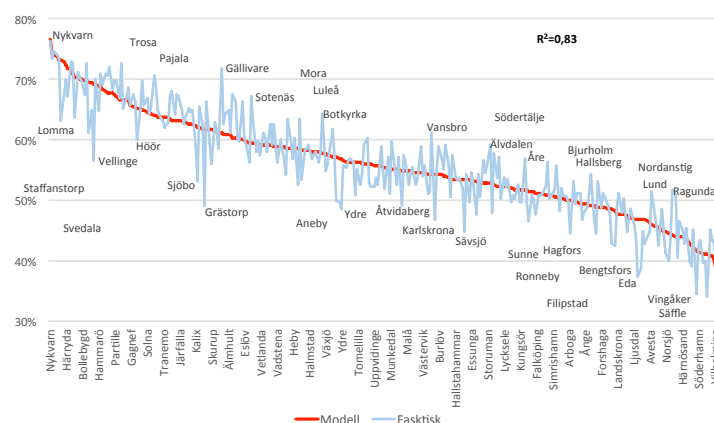


Med vår förklaringsmodell får vi en väldigt hög förklaringsfaktor, 83 procent.

## Jämförelse av faktisk förvärvsfrekvens och enligt modellen

I nästa steg har vi använt modellen tillsammans med data över sysselsättning på kommunnivå (blå linje). Vi får vi en förväntad förvärvsfrekvens (röd linje). (Kommunerna är i ordningsföljd).

**Förväntad (modellberäknad) och faktisk förvärvsfrekvens för utrikes födda 2014 per kommun, kommuner i rangordning efter förväntat värde**



Källa: Egna bearbetningar/SCB/SKL

I Nykvarn, där flest har jobb, stämmer beräknad och faktisk förvärvsfrekvens ganska väl. Likaså i Filipstad. Men det finns variation i värdena. Skillnaden mellan det förväntade värdet av de fyra faktorerna och det faktiska visar att de måste förklaras också av något annat. Frågan är vad?

Med avstamp i det funderar och analyserar vi vidare. Ett exempel på en förklarande faktor till varför den faktiska sysselsättningen är högre än den beräknade finns i till exempel Ragunda, där man jobbat väldigt bra med mottagandet. Och det finns många andra faktorer som förklarar skillnaderna.

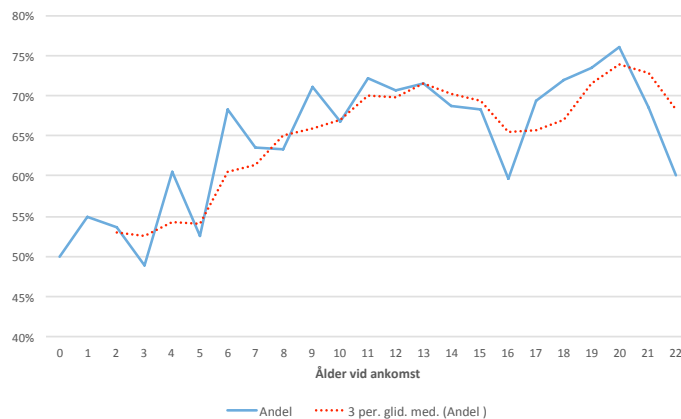
Även om vi inte vet förklaringen till alla skillnader kan man säga att detta är ett bra diskussionsunderlag. Man kan sortera bort enstaka faktorer och komma in på väsentligheter.



## Ålder vid ankomst till Sverige

En faktor vi tittat på är om åldern då man kom till Sverige spelar roll för om man får arbete eller ej.

Andel sysselsatta utrikes födda 20 – 40 år i Sörmland år 2014 , vilka invandrade till Sverige år 1992 – 2000, efter ålder vid ankomst.



I exemplet ovan visas andelen sysselsatta i Sörmland efter ålder vid ankomst. Det syns en tydlig nedgång i sysselsättning då åldern vid ankomst är mellan 16-18. Det betyder att om man var så gammal när man kom finns en risk att det blir svårare att få arbete. Detta ser ut att vara en kritisk åldersgrupp. Vår slutsats blir att vi behöver titta mer noggrant på denna.

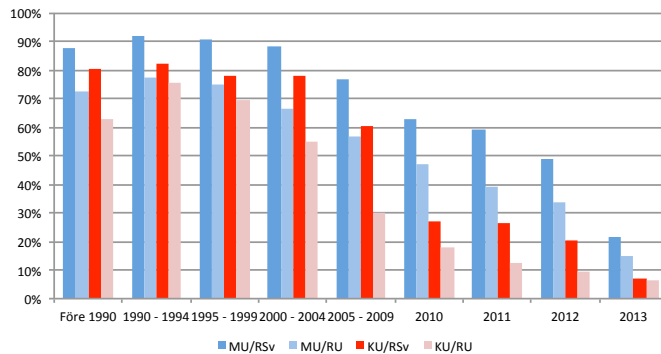
## Sammanboende och gift i förhållande till sysselsättning

Vi har också ställt oss frågan om det spelar roll vem en utrikes född är gift med.

Det ser ut att spela roll för sysselsättningen om en utrikes född man är gift med en svensk kvinna, det verkar vara gynnsamt för att få jobb jämfört med om man är gift med en annan utrikesfödd. Förklaringen är troligen att man genom en i Sverige född partner har en lott som hjälper en in på arbetsmarknaden.



**Andel sysselsatta utrikes födda män och kvinnor i Sörmland som är sammanboende efter vistelsetid i Sverige relationspersonens födelseland år 2013.**



MU/RSv = Utrikes född man/relationsperson född i Sverige  
MU/RU = Utrikes född man/relationsperson född utomlands  
KU/RSv = Utrikes född kvinna/relationsperson född i Sverige  
KU/RU = Utrikes född kvinna/relationsperson född utomlands

## **Ökad total sysselsättning får stor effekt på utrikes föddas möjlighet till arbete**

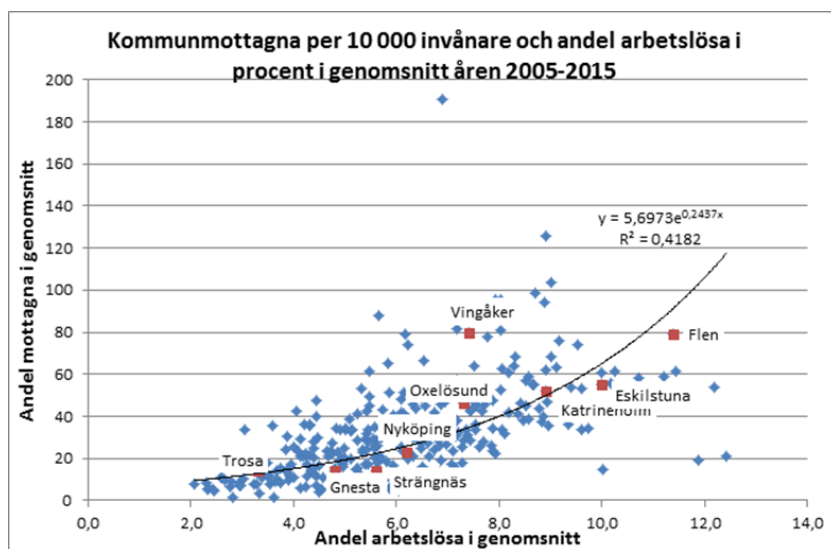
Om sysselsättningen ökar med 2 procent i landet får det mycket större effekt på de utrikes födda än de som är födda i Sverige.

Ökar vi utbildningsnivån radikalt, till exempel om andelen med eftergymnasial utbildning ökar från 30 – 40 procent, blir effekten inte så stor effekt.

Det säger oss att den generella politiken för hur det är på ett ställe, och skilda produktionsförutsättningar, spelar stor roll.

Några samband som syns i diagrammet nedan är att kommuner som har låg arbetslöshet i allmänhet tar emot väldigt få, de som har hög arbetslöshet tar emot många. Tar man emot många har man hög arbetslöshet. Det är egentligen bakvända världen, om man ställer sig frågan var man ska bo för att så snabbt som möjligt komma ut i jobb. Sambandet 0,42 är väldigt starkt. Det är en fråga för den nationella nivån att ta tag i.





## Diskussion runt borden

Hur kan man använda sig av evidensen? På vilket sätt blir den viktig?

- Underlaget breddar för bra dialog!
- Vi kommer att använda detta i kommundialoger.
- Behöver vi som utvecklingsstrategier ändra vårt arbetssätt? Hur kan vi hitta modeller för att ta kunskapen vidare och omsätta kunskapen.
- Detta kan användas till en stärkt dialog med forskare och praktiker.
- Jag ser jättestort användningsområde. Men vi behöver kompetensen som kan översätta vad vi kan göra med det som står i rapporten

Länkar:

<http://www.delmi.se>