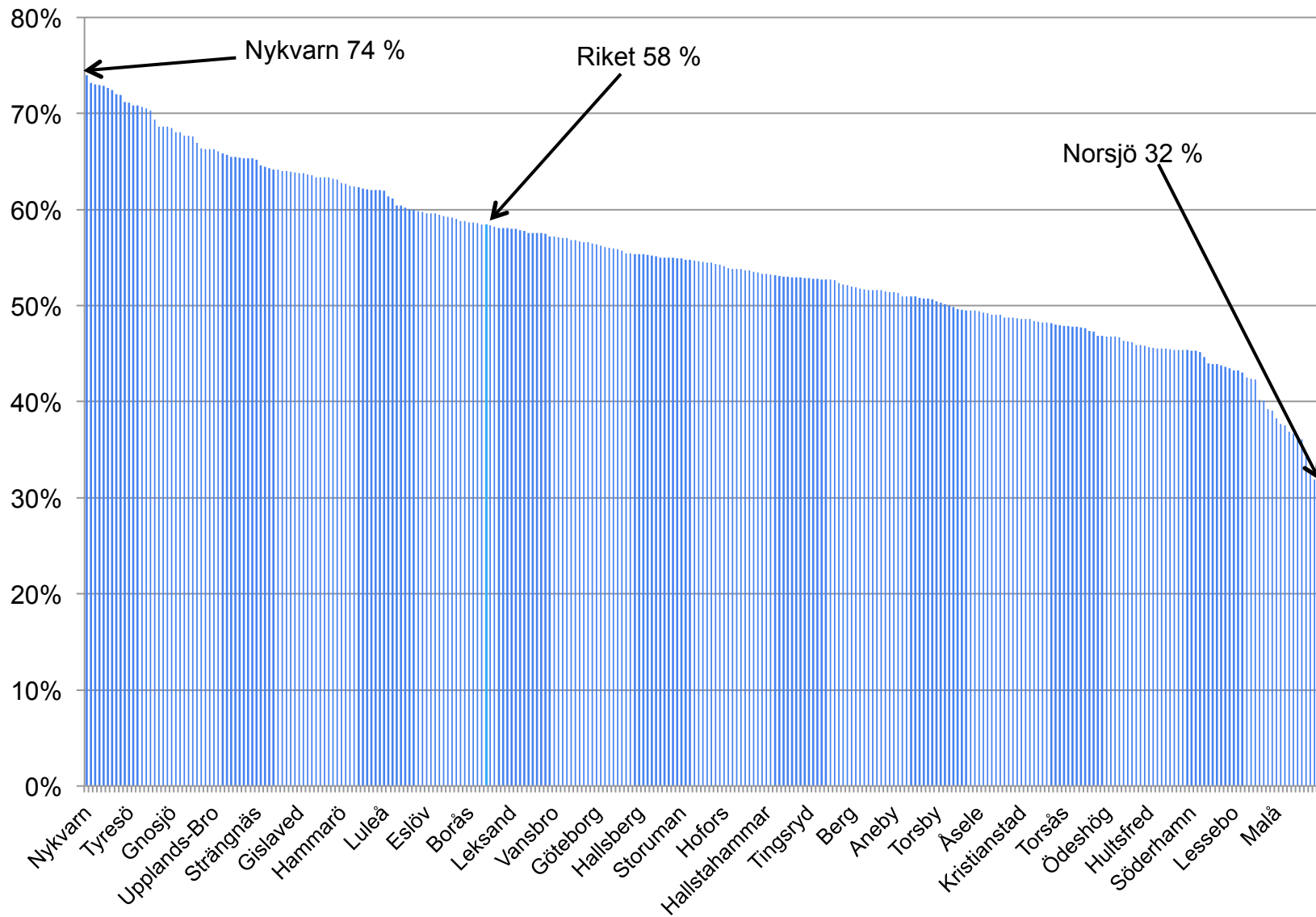


Vad betyder platsen för integrationen?

Utrikes föddas etablering på arbetsmarknaden

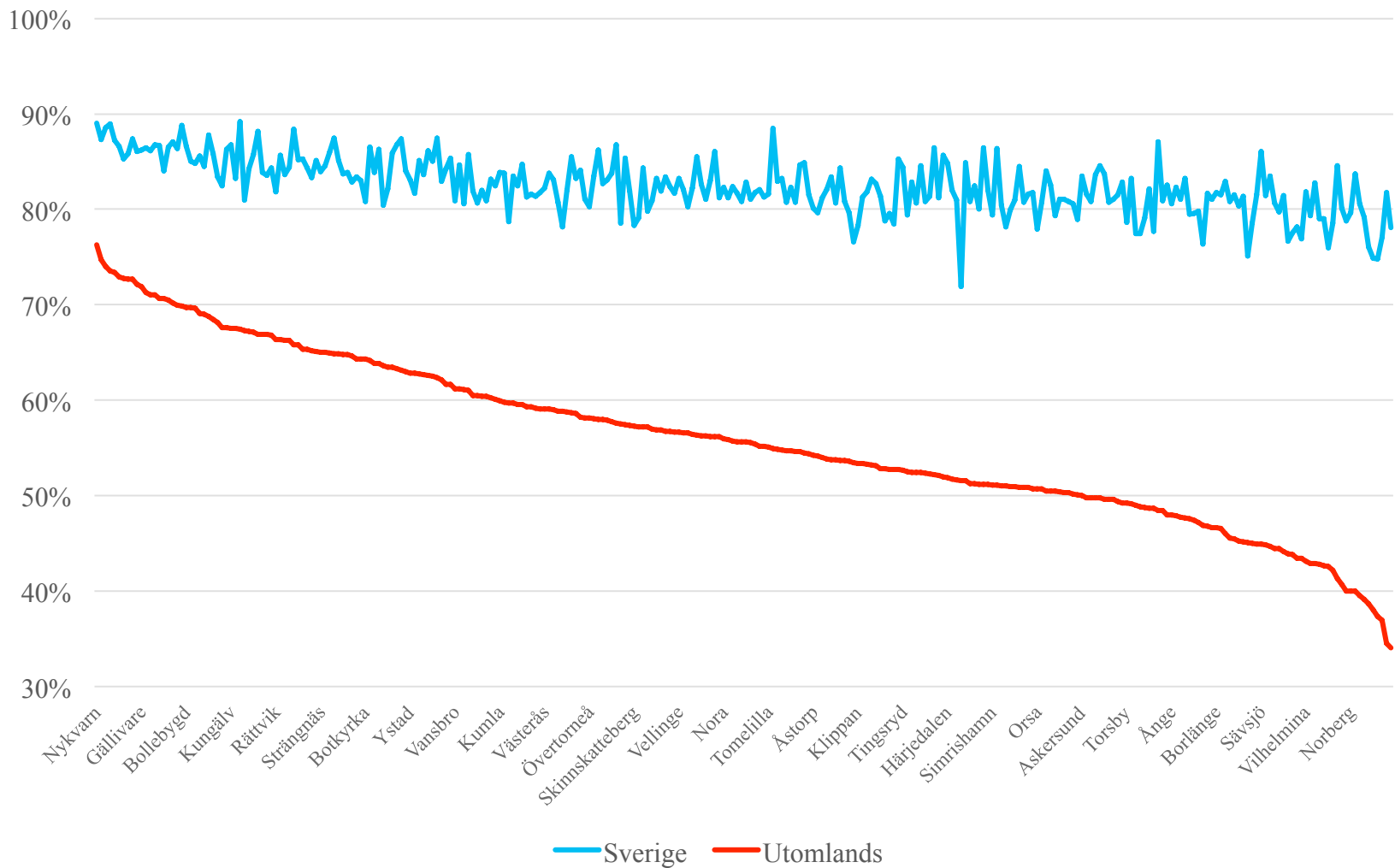
- **Många olika studier gjorda som studerat frågan varför utrikes födda får eller inte får jobb.**
- **Färre studier som tar skillnader i geografin som utgångspunkt**
- **Hur stora skillnaderna är beroende av vilka geografier vi studerar.**
- **Finns dessutom en del mättekniska problem koppade till olika geografiska jämförelser**
- **Den funktionella geografin är i praktiken olika för olika grupper**

Andel sysselsatta födda utomlands 20-64 år per kommun år 2013, i rangordning



Källa: Egna bearbetningar/SCB

Andel sysselsatta födda utomlands respektive Sverige 20-64 år per kommun år 2014, i ordningsföljd efter sysselsatta utrikes födda



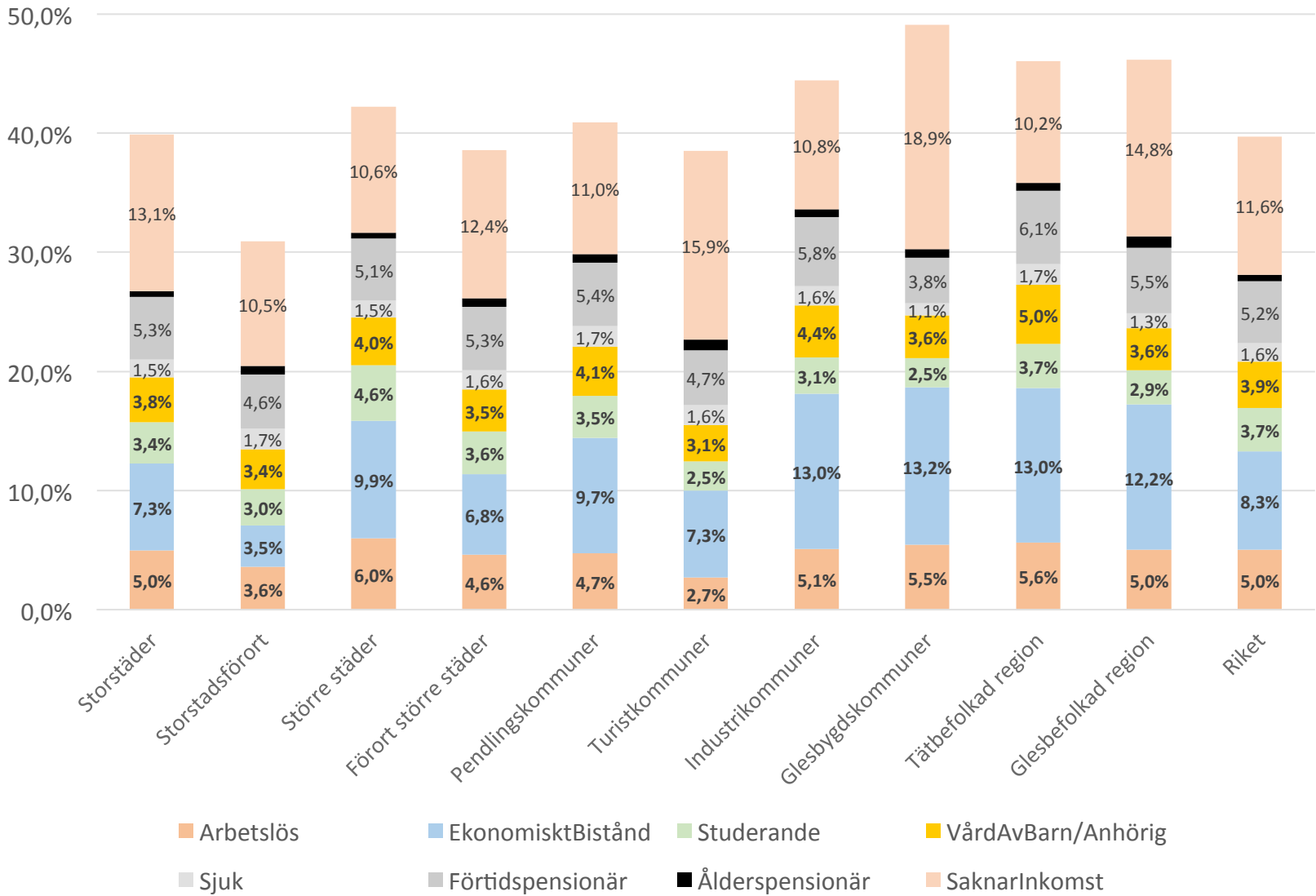
Källa: Egna bearbetningar/SCB

Frågeställning:

Vad beror skillnaderna mellan olika platser, i andelen utrikes födda som har jobb eller inte har jobb, på?

(Förklaringar som är viktiga på individnivå är nödvändigtvis inte det vid en jämförelse mellan geografier.)

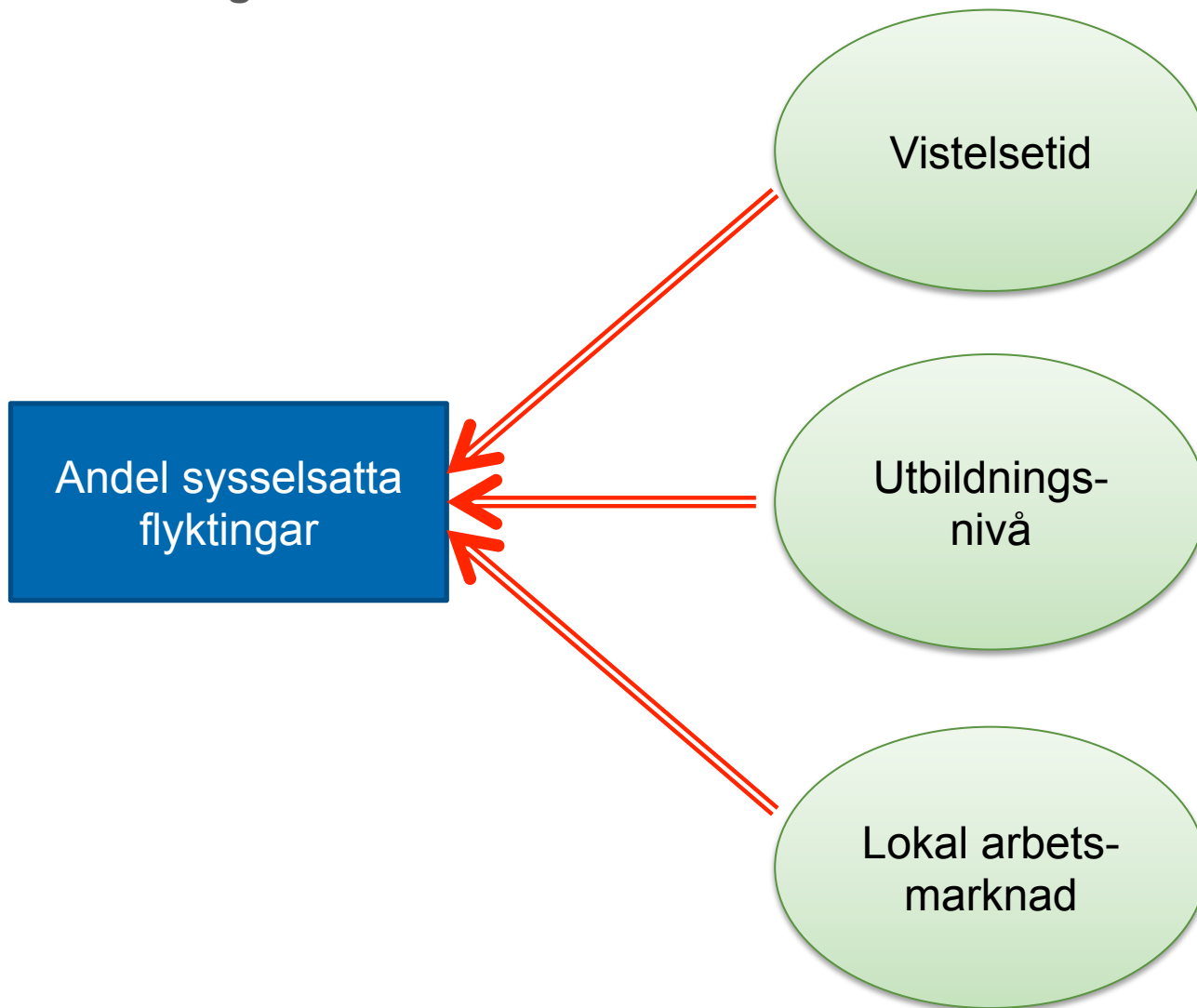
Andel ej sysselsatta 20-64 år födda utomlands efter aktivitet per kommungrupp år 2014.



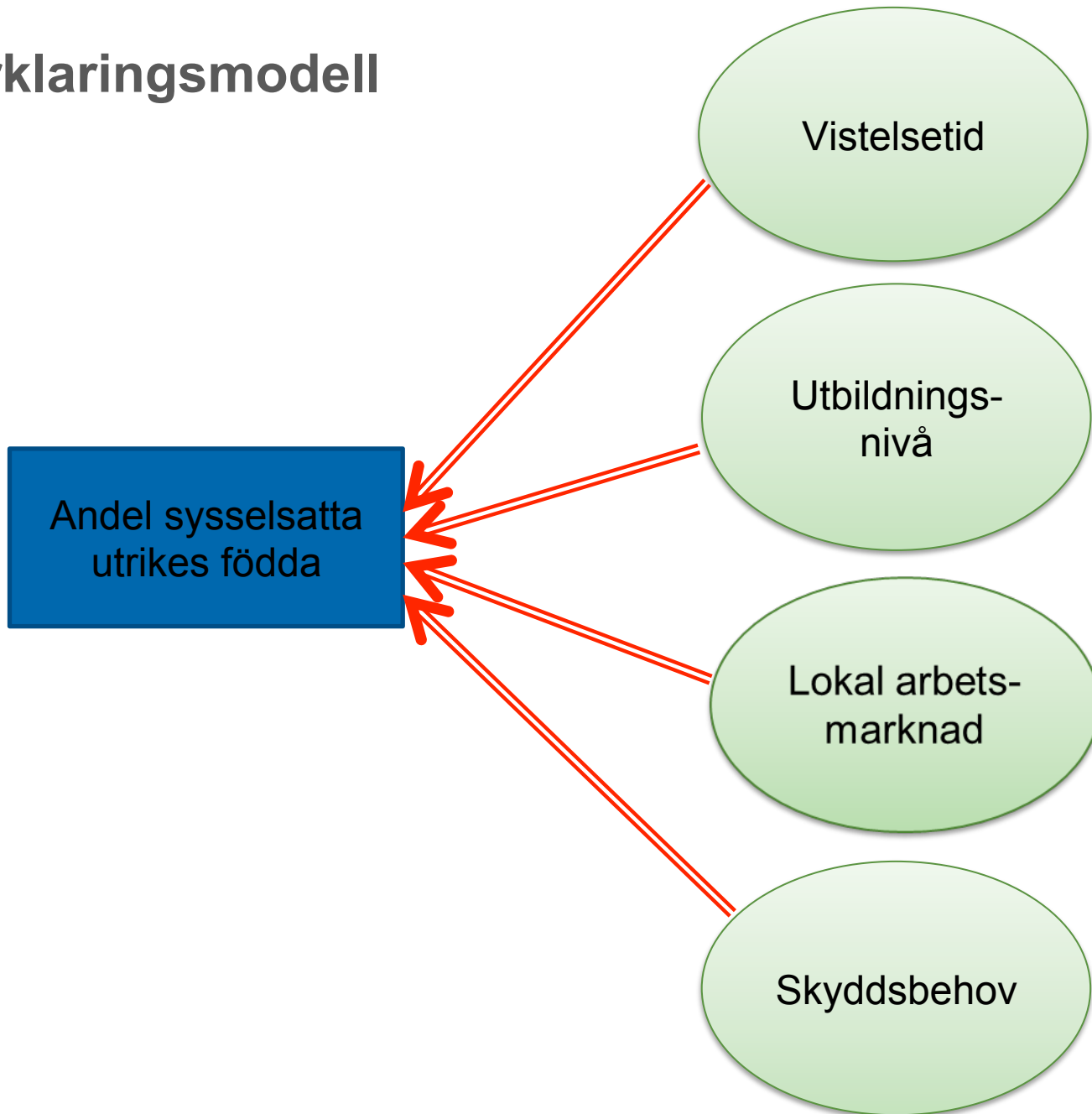
Slutsatser om tänkbara orsaker från tidigare undersökningar och forskning:

| | |
|-----------------------------------|---|
| 1. Ålder | 12. Familjesituation |
| 2. Ålder när man kom till Sverige | 13. Arbetslivserfarenhet i Sverige |
| 3. Kön | 14. Livsmiljö/normbildning |
| 4. Utbildningsnivå | 15. Kunskaper om samhällsinstitutioner |
| 5. Utbildningsinriktning | 16. Finns invandrare sedan tidigare? |
| 6. Var man fått sin utbildning | 17. Läget på arbetsmarknaden |
| 7. Kunskaper i svenska | 18. Tillgång på enkla jobb |
| 8. Skälet till invandring | 19. Arbetsgivares osäkerhet |
| 9. Kulturell bakgrund | 20. Konjunkturläget när man kom till Sv |
| 10. Vistelsetid i Sverige | 21. Namn |
| 11. Nätverk | 22. Diskriminering |

SKL:s förklaringsmodell

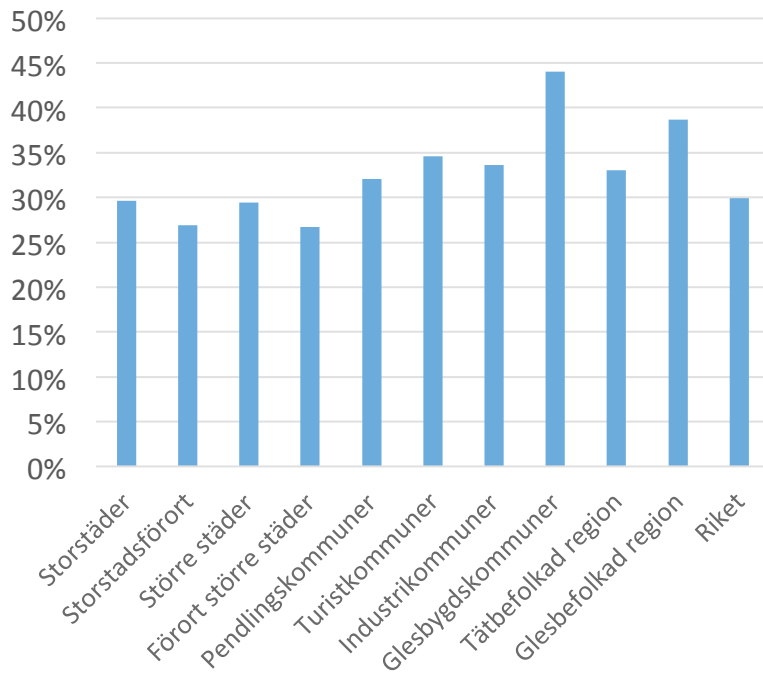


Förklaringsmodell

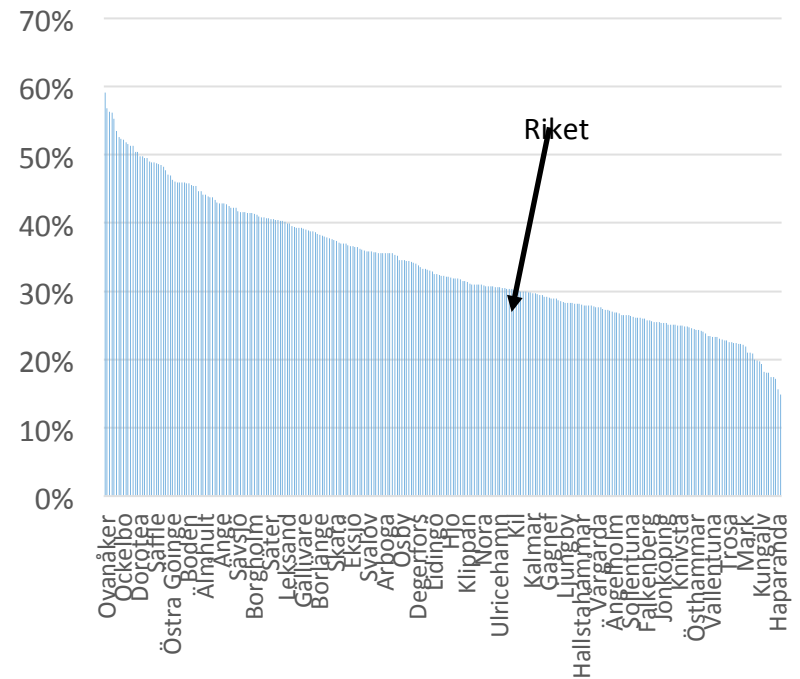


Andel utrikes födda 20 – 64 år med en vistelsetid i Sverige som är mindre än sex år per kommungrupp och per kommun år 2014

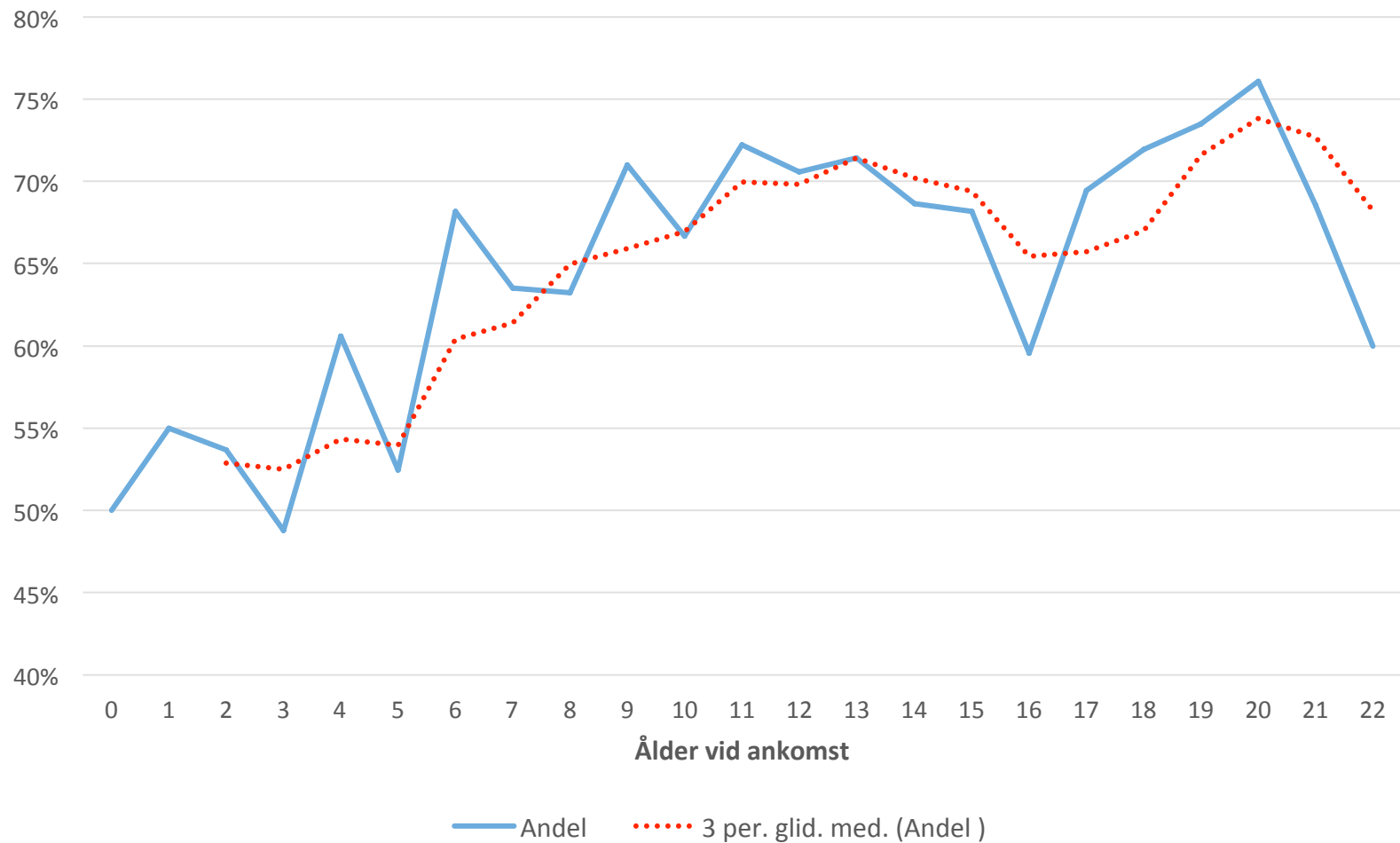
Per kommungrupp



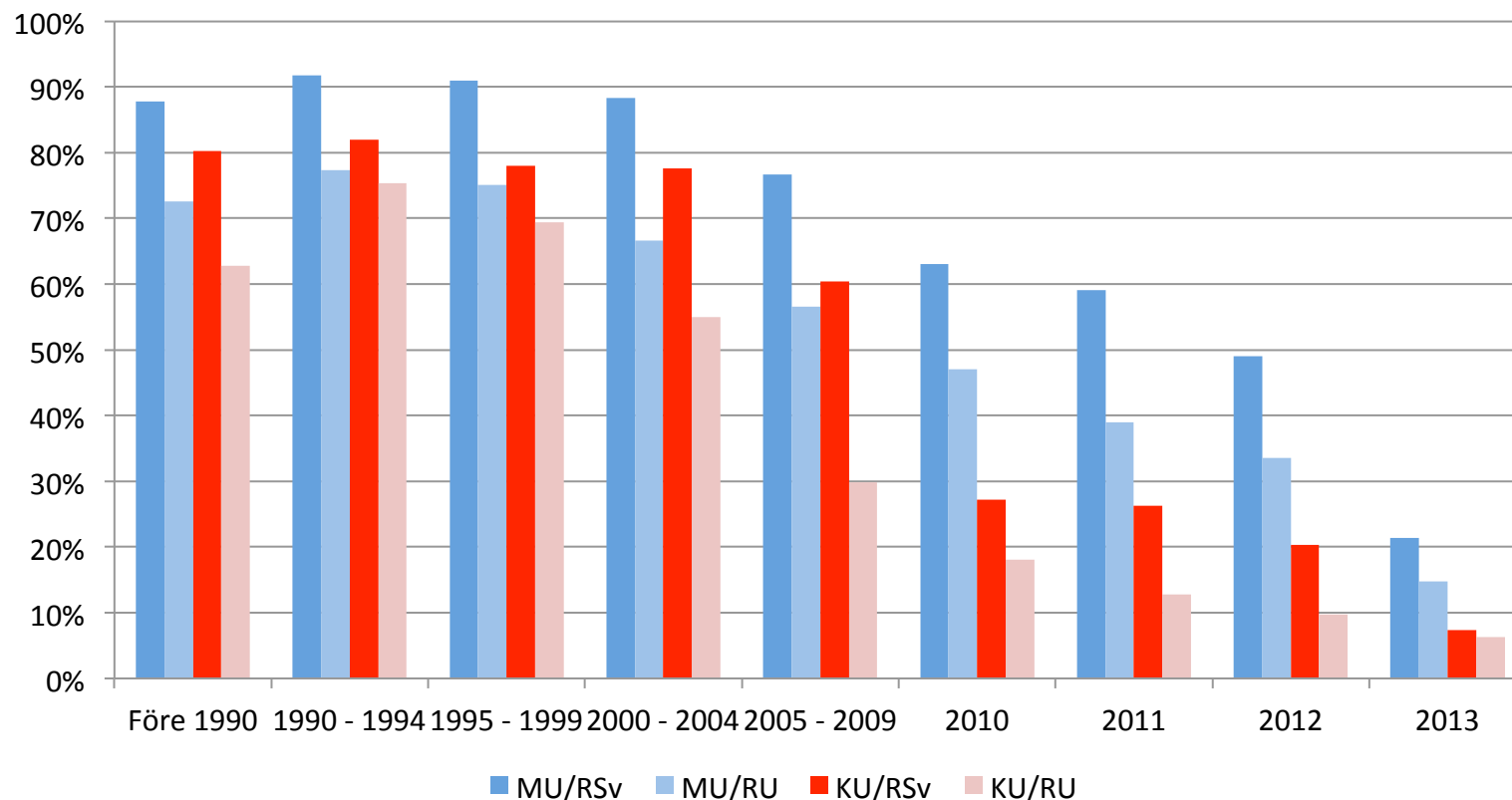
Per kommun



Andel sysselsatta utrikes födda 20 – 40 år i Sörmland år 2014 , vilka invandrade till Sverige år 1992 – 2000, efter ålder vid ankomst.



Andel sysselsatta utrikes födda män och kvinnor i Sörmland som är sammanboende efter vistelsetid i Sverige relationspersonens födelse land år 2013.

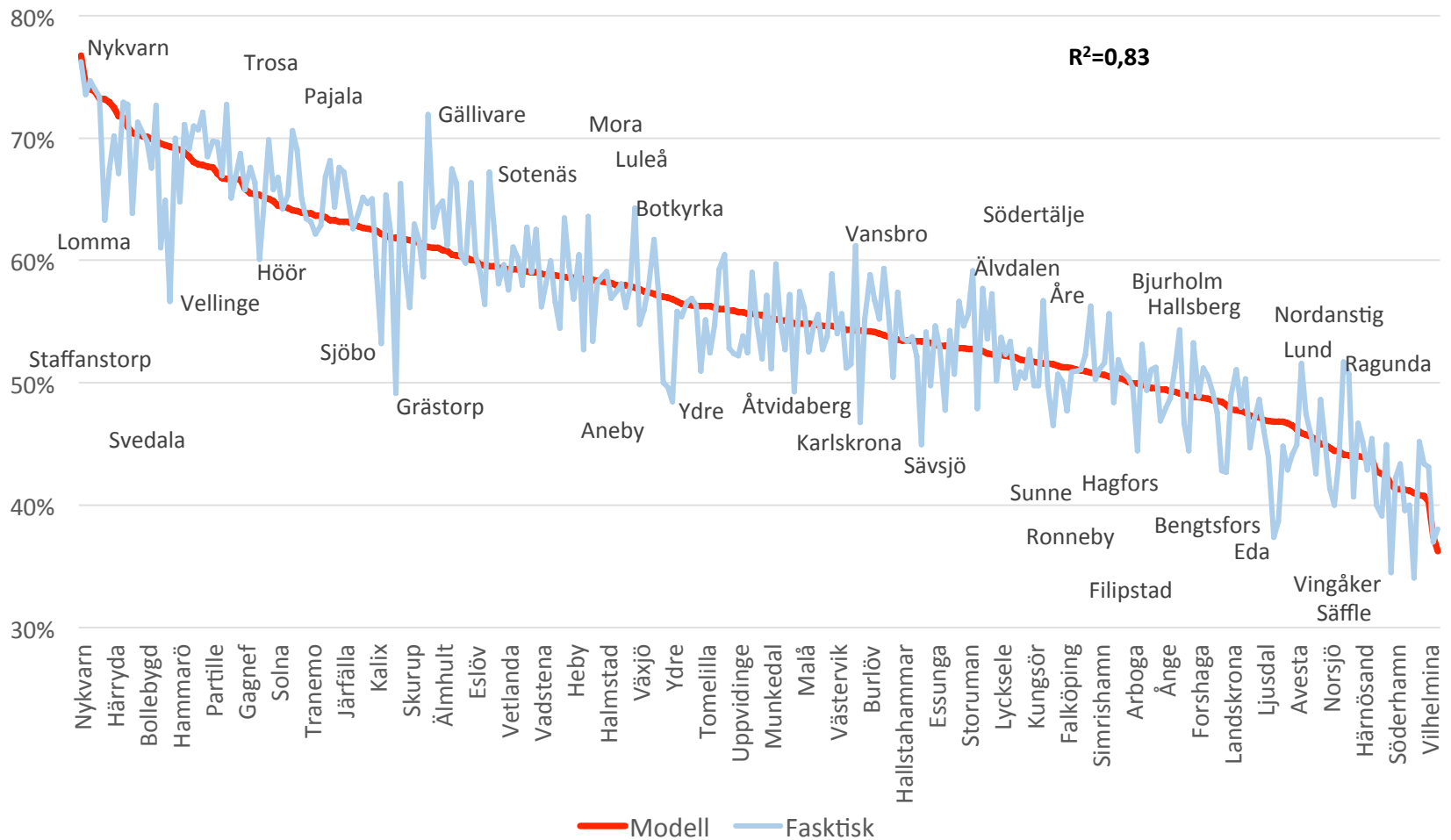


MU/RSv = Utrikes född man/relationsperson född i Sverige
MU/RU = Utrikes född man/relationsperson född utomlands
KU/RSv = Utrikes född kvinna/relationsperson född i Sverige
KU/RU = Utrikes född kvinna/relationsperson född utomlands

Modelltest

| | Andel sysselsatta | Andel arbetslösa | Andel sysselsatta |
|-----------------------------|--------------------------|-------------------------|--------------------------|
| Sysselsatta födda i Sverige | 0,477 (0,000) | | 0,476 (0,000) |
| Arbetslösa födda i Sverige | | 0,395 (0,000) | |
| Vistelsetid | - 0,519 (0,000) | 0,523 (0,000) | - 0,477 (0,000) |
| Utbildningsnivå | 0,225 (0,000) | - 0,186 (0,000) | 0,145 (0,000) |
| Skyddsbehövande | | | - 0,237 (0,000) |
| | | | |
| Konstant | 0,527 (0,000) | - 0,012 (-0,545) | - 0,452 (0,000) |
| R ² | 0,78 | 0,69 | 0,83 |
| p | 0,000 | 0,000 | 0,000 |

Förväntad (modellberäknad) och faktisk förvärvsfrekvens för utrikes födda 2014 per kommun, kommuner i rangordning efter förväntat värde



Källa: Egna bearbetningar/SCB/SKL

Kommunmottagna per 10 000 invånare och andel arbetslösa i procent i genomsnitt åren 2005-2015

