

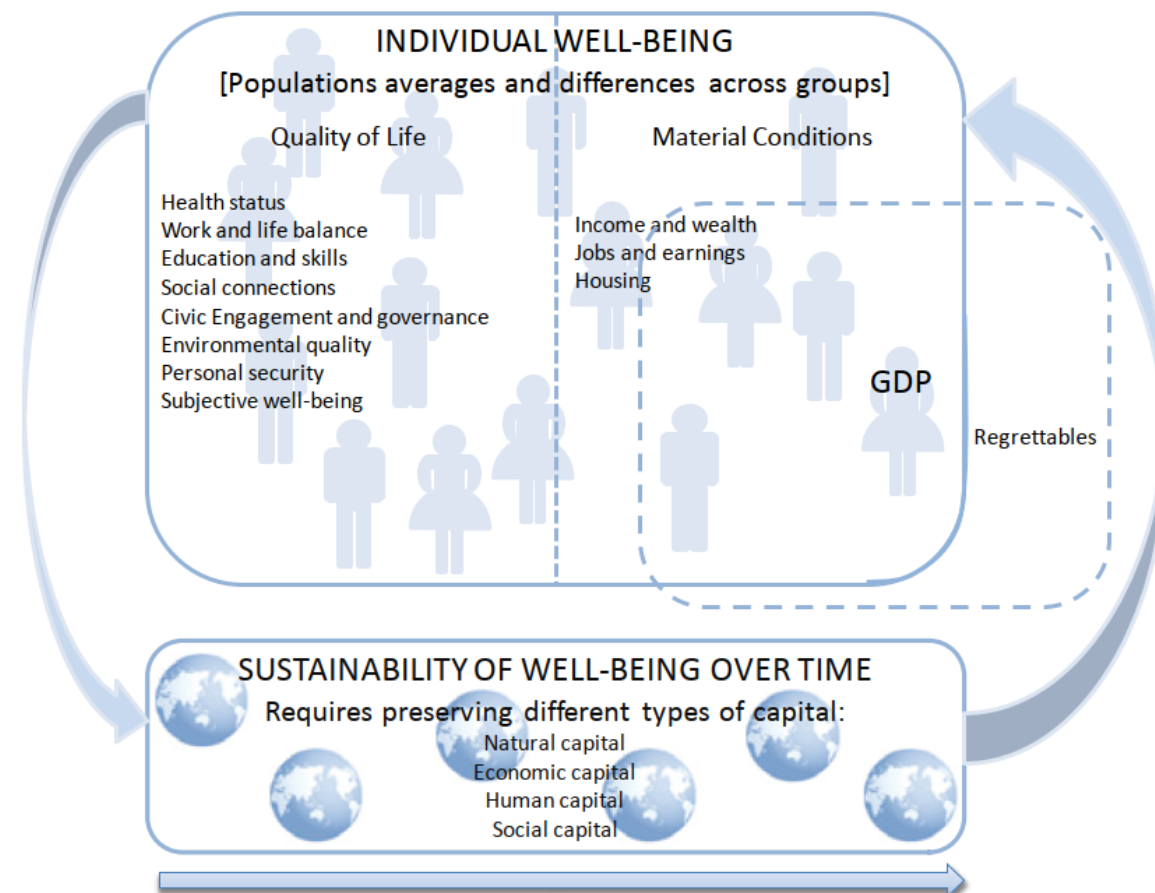
# BRP+ ÖVERSYN AV KAPITALSTOCKARNA

WORKSHOP 2020-05-07

# Var med och utveckla BRP+

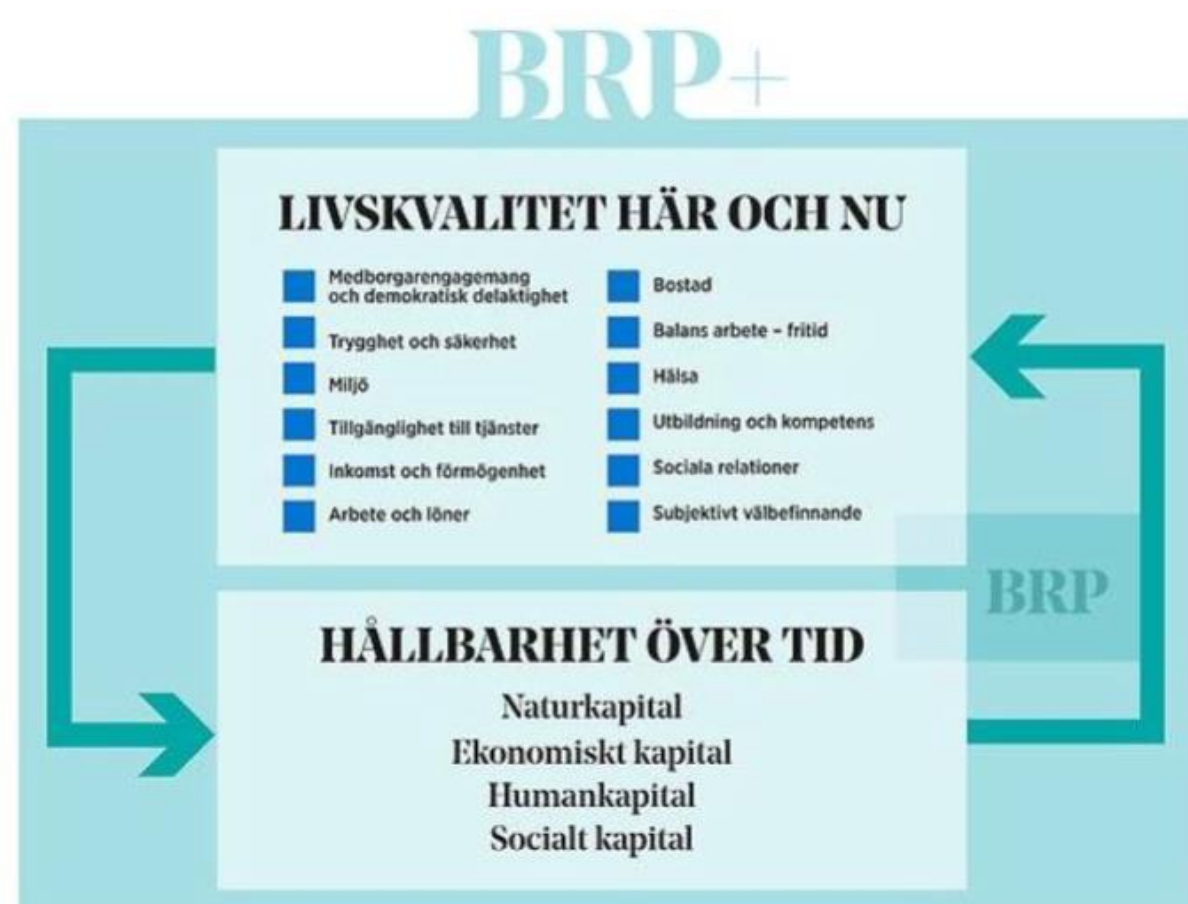
BRP+ är ett mätsystem för hållbar utveckling på regional nivå som har utvecklats inom Reglab, i nära samarbete med Tillväxtverket. Mätsystemet BRP+ ger en helhetsbild av tillståndet i Sveriges regioner och ingående kommuner. Det visar förmågan att skapa livskvalitet för medborgarna i dag, och för framtida generationer. BRP+ har lånat sitt ramverk från OECD:s Better Life Initiative, och omfattar totalt 16 mätområden, så kallade teman, varav tolv teman är mätare "Livskvalitet här och nu" och fyra är så kallade kapitalstockar som indikerar "Hållbarhet över tid".

Vi har inlett en översyn av de fyra kapitalstockarna som indikerar "Hållbarhet över tid". Översynen genomförs av Reglab i nära samverkan med Tillväxtverket och Sveriges regioner, med konsultstöd från Sweco. Med hjälp av expertis inom olika områden, kommer vi se över de fyra kapitalerna och föreslå förbättringar.



# Kort övergripande beskrivning av BRP+

- Mätssystemet BRP+ består av två delar – tolv teman som mäter "Livskvalitet här och nu" och fyra kapitalstockar som mäter "Hållbarhet över tid".
- Systemet är hierarkiskt indelat, utöver nämnda teman och stockar ovan, i cirka 50 aspekter och över 80 indikatorer (indikatorer saknas för vissa utpekade teman och aspekter). En indikator förekommer idag endast under en aspekt som det är utformat.
- Hållbarheten över tid, de fyra kapitalstockarna, är även uppdelade i närande (+) och tärande (-) – aspekter och indikatorer som avser positiv och negativ påverkan på vardera kapitalstock.
- Syftet är att BRP+ ska kunna användas av regioner och kommuner i deras analyser och hållbarhetsarbete, ex. behovsanalyser inför framtagande av regionala utvecklingsstrategier eller följa upp utvecklingen i länet. BRP+ är även tänkt att bidra till er mer fördjupad och delvis kompletterad bild till de indikatorer som erbjuds via [RKA:s Agenda 2030-mått](#). Det är även viktigt att mätssystemet är pedagogiskt och förhållandevis lätt att kommunicera.



2020

# Översyn av de fyra kapitalstockarna

- Reglab\* har tillsammans med Tillväxtverket och Sveriges regioner bedömt att det finns behov av att göra en översyn av de fyra kapitalstockarna inom BRP+. Både det **teoretiska ramverket** ska ses över samt vilka **indikatorer** som används.
- Översynen kan även påverka indikatorerna inom delen som mäter *livskvaliteten här och nu* som är uppdelat i tolv teman. Det är kapitalstockarna som är i fokus i översynen, men det är samtidigt viktigt att den övergripande teoretiska beskrivningen av mätsystemet är logisk och tydlig.
- Läs mer om mätsystemet i den tekniska rapporten [BRP+ Mätsystem för långsiktig livskvalitet i svenska regioner](#).

**BRP+**

Mätsystem för långsiktig livskvalitet i svenska regioner



\*Reglab har 24 medlemmar: 21 regioner, Vinnova, Sveriges Kommuner och Regioner, SKR, och Tillväxtverket. För andra organisationer som är involverade i regional utveckling finns möjligheten att bli Reglab-partner.

# HISTORIK

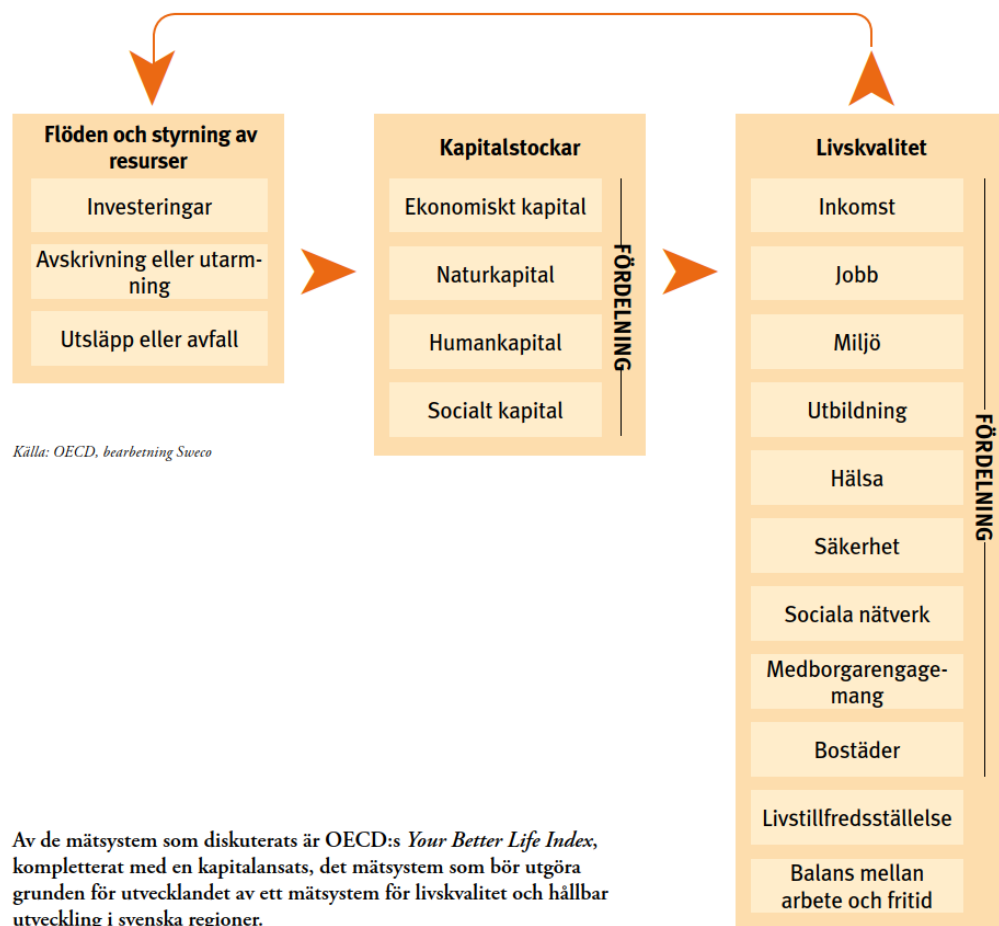
# Historik och bakgrund

## BRP+ - Breddat mått på regional utveckling

- I förstudien från 2014 kom man fram till följande principer för mätsystemet:
  - Samtliga tre dimensioner av hållbarhet ska vara med
  - Livskvalitet som utgångspunkt
  - Skilja på utfall i form av nuvarande livskvalitet och långsiktiga förutsättningar
  - Utgå från redan befintliga mätsystem
  - Ekonomiska värderingsmetoder ska inte användas (pga. svårigheter att mäta)
  - Mätetalen ska kunna användas i ett sammanhang för analys
    - viktigt att kunna visa på trovärdiga samband och kommunicera dessa tydligt och logiskt
  - Mätsystemet bör hålla sig på målnivå i huvudsak, inte för nära aktiviteter
  - Bryta ner på kommun är önskvärt, men får inte äventyra indikatorernas tillgänglighet och kvalitet
  - Mätsystemet bör inte mäta på en alltför detaljerad nivå. Löptext och referenser kan fördjupa vissa frågor
  - Ska kunna presenteras i tidserier, men det får inte bli kompromiss mellan vad man vill mäta och regelbundenhet
  - Index bedöms svårt att få robust
  - Regionerna ska kunna jämföra sig med varandra. Därför bör eventuell viktning baseras på gemensam metod.
- Resultat och förslag från förstudien:
  - I förstudien diskuterades OECD:s Better Life Index, kompletterat med en kapitalansats
  - Inget konsensus kring om mätsystemet skulle avse stark eller svag hållbarhet (framförallt med avseende på den ekonomiska hållbarheten)
  - Skissen på mätsystemet avsåg tre "boxar"
    - Flöden och styrning av resurser (påverkar kapitalstockarna)
    - Kapitalstockarna (påverkar förutsättningarna för livskvalitet)
    - Livskvalitet (här och nu, vilket kan ha påverkan på flöden som i sin tur påverkar kapitalstockarna osv.)
  - Bruttolistan på indikatorer delades upp i flöden och lager/stockar för de fyra kapitalen
  - I bruttolistan fanns flera överlappningar mellan kapitaldelen och livskvaliteten här och nu (ex. utbildningsnivå, medborgarförslag, upplevd möjlighet att påverka beslutsfattare, vattenkvalitet)

# Historik och bakgrund

## Från förstudie 2014 till första version av BRP+ 2016



Källa: OECD, bearbetning Sweco

Av de mätsystem som diskuterats är OECD:s *Your Better Life Index*, kompletterat med en kapitalansats, det mätsystem som bör utgöra grunden för utvecklandet av ett mätsystem för livskvalitet och hållbar utveckling i svenska regioner.

Efter förstudien togs beslut att betrakta kapitalstockarna från ett investerings- och användningsperspektiv. Den mittersta boxen i bilden till vänster exkluderades därmed från mätsystemet, dock behöll man indelningen i kapitalstockar.





# Stockar och flöden

- Under processen att ta fram mätsystemet BRP+ kom man fram till att det inte var möjligt att mäta kapitalstockarnas volym/storlek (exempelvis i monetära termer), framförallt för naturkapitalet (även svårt nationellt).
- Att mäta kapitalstockarna (hållbarhet över tid) enligt höger med mått på grundläggande välbefinnande (foundational well-being) var inte aktuellt.
  - Under livskvalitet här och nu mäts dock den typen av mått – exempelvis medellivslängd och utbildningsnivå
  - Hållbarheten över tid fokuserade istället på ”investerings- och användningsperspektiv”, vilket ofta kunde vara mått av flödeskaraktär såsom utsläpp/emissioner och investeringar

”In 2008, a OECD/UNECE/Eurostat working group has produced a report on measuring sustainable development whose messages have several points in common with ours. It strongly advocates the stock-based approach to sustainability as the relevant way of structuring a micro-dashboard of sustainability indicators **gathering both stock and flow variables**.” (Stiglitz m.fl., Report by the Commission on the Measurement of Economic Performance and Social Progress)

| Indicator domain        | Stock indicator   | Flow indicator   |
|-------------------------|---|--|
| Foundational well-being | Health-adjusted life expectancy                             | Index of changes in agespecific mortality and morbidity (place holder) |
|                         | Percentage of population with post-secondary education      | Enrolment in post-secondary education                                  |
|                         | Temperature deviations from Normals                         | Greenhouse gas emissions   |
|                         | Ground-level ozone and fine particulate concentrations      | Smog-forming pollutant emissions                                       |
|                         | Quality-adjusted water availability                         | Nutrient loadings to water bodies                                      |
|                         | Fragmentation of natural habitats                           | Conversion of natural habitats to other uses                           |
| Economic well-being     | Real <i>per capita</i> net foreign financial asset holdings | Real <i>per capita</i> investment in foreign financial assets          |
|                         | Real <i>per capita</i> produced capital                     | Real <i>per capita</i> net investment in produced capital              |
|                         | Real <i>per capita</i> human capital                        | Real <i>per capita</i> net investment in human capital                 |
|                         | Real <i>per capita</i> natural capita                       | Real <i>per capita</i> net depletion of natural capital                |
|                         | Reserves of energy resources                                | Depletion of energy resources  |
|                         | Reserves of mineral resources                               | Depletion of mineral resources   |
|                         | Timber resource stocks                                      | Depletion of timber resources  |
|                         | Marine resource stocks                                      | Depletion of marine resources  |

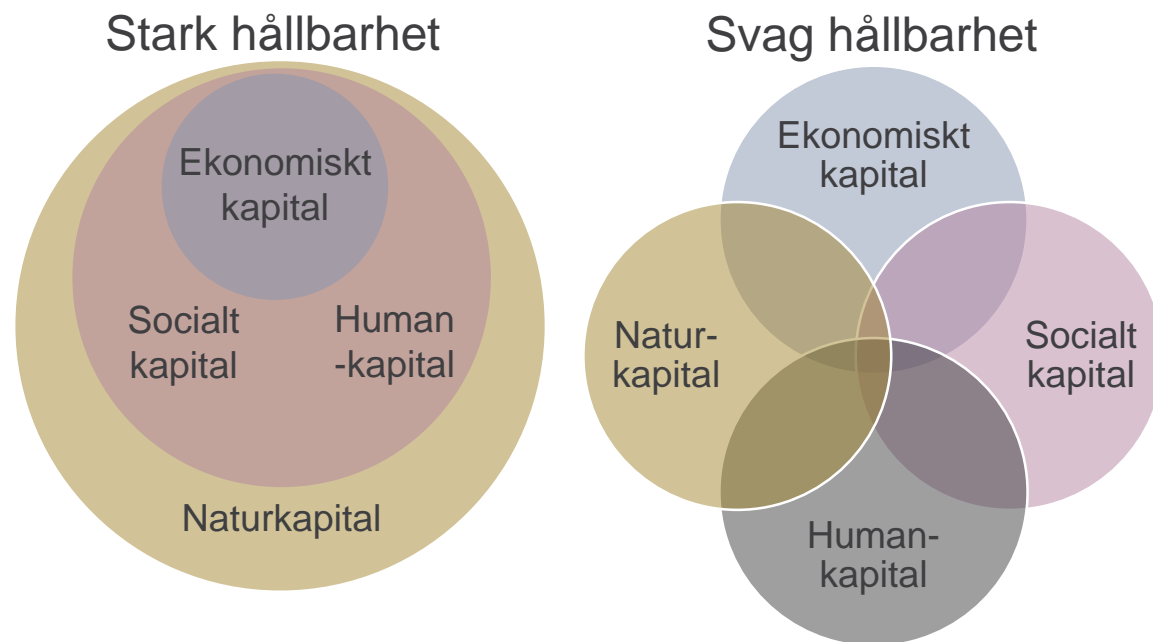


# Stark vs svag hållbarhet och olika sätt att se på ekonomisk hållbarhet

Stark hållbarhet = Utvecklingen får inte ske på bekostnad av naturkapitalet

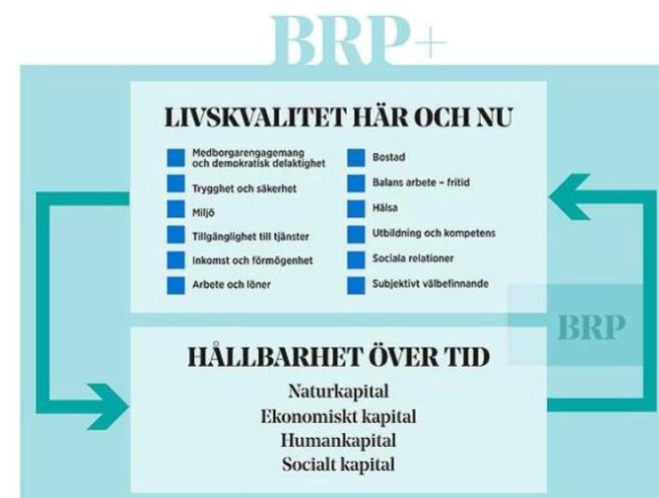
Svag hållbarhet = Värdet på det samlade kapitalet anger om utvecklingen är hållbar

1. Stark hållbarhet kopplat till ekonomi: Ekonomisk utveckling får inte ske på bekostnad av en minskning i de andra kapitalen
  2. Svag hållbarhet kopplat till ekonomi: Ekonomisk hållbarhet likställs med ekonomisk tillväxt och kan därmed tillåtas ske på bekostnad av en minskning av de andra kapitalen
  3. Förekommer även att ekonomisk hållbarhet exkluderas som begrepp och man väljer istället att prata om ekonomin som ett medel som kan främja eller hämma en hållbar utveckling
- BRP+ tar inte ställning till ovan, utan lämnar ställningstagandet till den som gör analysen



# Varför svårt att helt särskilja "här och nu" från "över tid"?

- Mätssystemet för livskvalitet här och nu baseras på forskning kring vilka faktorer som påverkar (har betydelse för) vår livskvalitet. Man valde även att fokusera på utfall på livskvaliteten här och nu
- Mätssystemet för kapitalstockarnas utgick från forskning och kunskap kring vad som påverkar kapitalstockarna negativt och positivt. Baserat på detta formades perspektiven närande och tärande.
  - Hur vi när och tär på kapitalstockarna påverkar vår livskvalitet på lång sikt – samtidigt som hur vi lever "här och nu" påverkar hur vi tär på våra kapitalstockar (pilarna i figuren)
- Beskrivningarna till vänster kan tolkas som att "här och nu" är åtskilt från "över tid". Problematiken kommer snarare när man ska välja indikatorer eftersom man behöver vara lösningsorienterad givet den data som finns tillgänglig
  - Under hållbarhet över tid finns exempelvis utfallsindikatorer (såsom andel som klarar gymnasiet) samtidigt som brottsstatistik och olycks- och skadestatistik både förekommer för att mäta "här och nu" och "över tid"



# Olika terminologi och sätt att mäta hållbarhet

- Att kapitalansatsen, med dess begränsningar i att hitta önskade måttetal, skulle vara det bästa angreppssättet att mäta hållbarhet på är inte självklart. Finns flera olika ansatser såsom
    - flera varianter på att dela upp i hållbarhetsdimensioner (social, miljömässig och (eventuellt) ekonomisk hållbarhet, med svag eller stark hållbarhet),
    - hållbarhetsprinciper (variant på social och miljömässig hållbarhet formulerat som ”inte systematiskt utsatta naturen för ökade...” och att ”människor inte ska utsättas för strukturella hinder mot deras...”),
    - systemteori såsom planetära gränser (variant på stark hållbarhet)
    - Agenda 2030 (är inget teoretiskt ramverk eller mätsystem)
  - ▲ Ovan nämnda hållbarhetsansatser beaktar dock kapitalstockar på ett eller annat sätt, men de fyra stockarna utgör inte själva ramverket för hur hållbarheten delas in i dess olika beståndsdelar. Kapitalansatsen förekommer exempelvis även kombinerat med ovannämnda hållbarhetsprinciper.
- Svag och stark hållbarhet
  - Kapitalstockar
  - Hållbarhetsdimensioner
  - Hållbarhetsprinciper
  - Planetära gränser
  - Resiliens
  - Agenda 2030
  - M.m.

## Men vad är då styrkorna?

- Uppdelning i "här och nu" och "över tid" lyfts ofta som en styrka (trots att det upplevs svårt att särskilja de två delarna)
- BRP+ erbjuder ett (mät)system kopplat till hållbarhetsteori och livskvalitetsforskning som ger stöd i den egna analysen. Det är inte "bara ännu en indikatorlista" utan erbjuder ett ramverk för analys
- De två punkterna ovan är styrkor som gör BRP+ ett bra komplement till exempelvis Agenda 2030
- Mätsystemet fokuserar på utfall snarare än insatser eller regioners rådighet. Detta gör att mätsystemet kan användas av flera samhällsaktörer genom att koppla sina aktiviteter och insatser mot hur det påverkar livskvaliteten här och nu och hållbarheten över tid

# FÖRSLAG

# Slutsatser

## Vad behöver hanteras i reviderad version av ramverket?

1. Tydligare definiera hållbarhet över tid och hur det skiljer sig (eller inte skiljer sig) från livskvalitet här och nu, samt hur dessa två delar påverkar varandra
2. Kapitalansatsens för- och nackdelar jämfört med andra sätt att angripa hållbarheten
3. Svag eller stark hållbarhet
4. Uppdelning i närande och tärande aspekter
5. Balansgång i formulering av aspekter – tydlig koppling till teori vs beskrivning av vad vi faktiskt mäter



# INDIKATORER



# Arbetet med indikatorer

- Harmonisera mot det som finns i RKA:s nyckeltalssamling för Agenda 2030 (och i Kolada överlag). Tydliggöra koppling mot Agenda 2030 överlag.
- Titta på miljömålsportalen och dess kärnindikatorer. Uppdelning i drivkrafter, påverkan, status, inverkan och respons kan också vara vägledande i var indikatorerna "hör hemma" i systemet.
- Se över kategorisering av indikatorer – vad är det vi mäter?
  - Nuläge och utfall
  - Åtgärder/insatser (dessa typer av indikatorer ska i huvudsak inte inkluderas i mätsystemet)
  - Stock eller flöde
- Se över vilka indikatorer som ska ingå under "Livskvalitet här och nu" och "Hållbarhet över tid" och beskriva varför
- När det finns överlappningar så ska det framgå
- Säkerhetsställa dokumentation – vad väljer vi bort och varför?
- Beakta de konkreta tips och rekommendationer som inkommit



**SWECO**

